

2025



YAMAGUCHI UNIVERSITY

山口大学

医学部概要

大学院医学系研究科

医学部

医学部附属病院

Graduate School of Medicine /
Faculty of Medicine and Health Sciences /
University Hospital

2025 年10月2日改訂

11月25日改訂

01 理念・目的、目標 Missions, Goals, and Objectives

大学院医学系研究科 Graduate School of Medicine

■ 理念・目的

人類の健康の増進に資するために生命科学分野及びその学際領域の研究を推進し、社会や時代のニーズに対応できる専門的な知識と技量、並びに豊かな人間性と高度の倫理観を持つ人材を育成する。

■ Missions and Goals

To contribute to advancing the health of humankind, we will promote research in the area of life sciences and its interdisciplinary fields, and foster expert knowledge and skills that meet the needs of society and the current times, as well as human resources that possess a well-rounded character and a high sense of morality.

■ 目標

1. 研究分野や専攻分野の枠を超えた体制で生命科学に関する研究を推進する。
2. 個々の研究の企画、立案、遂行を積極的に支援することにより、特徴ある研究プロジェクトを実践する。
3. 研究活動に必要な知的情報環境を整備し、研究環境を充実させる。
4. 研究者及び大学院生に対する支援体制を確立し、研究活動の活性化を図る。
5. 研究者としての高い倫理性、社会性、豊かな人間性を涵養する。
6. 生命科学に関わる研究を推進することにより、高度専門医療人を育成し、地域及び国際社会に貢献する。
7. 産・官・学連携体制を強化し、優れた創業を推進することにより、社会に貢献する。

■ Objectives

1. Promote research in life sciences through a framework that exceeds the boundaries of research fields and professional spheres.
2. Implement superior research projects by proactively supporting the design, planning, and execution of individual research.
3. Improve the intellectual information environment necessary for research activities, and enrich the research environment.
4. Establish a support system for researchers and graduate students to energize research activities.
5. Cultivate researchers with a high sense of morality, social skills, and a well-rounded character.
6. Promote research in life sciences that fosters highly specialized medical professionals to contribute to the local community and international society.
7. Strengthen the collaborative structure among industry, government, and academia, and contribute to society by promoting the founding of outstanding businesses.

医学部 Faculty of Medicine and Health Sciences

■ 理念・目的

医学・医療の専門的知識と技術の教授とともに、豊かな人間性を涵養する教育を行い、人間の健康の増進に資する研究を推進し、社会・時代のニーズに応える高度な知識と技量を「発見し」、「はぐくみ」、「かたちにする」人材を育成する。

■ Missions and Goals

Together with teaching specialized knowledge and skills in medical sciences and treatments, provide education that fosters a richness of humanity and promote research that contributes to the advancement of human health. Cultivate human resources that “discover,” “develop,” and “give form to” advanced knowledge and skills that meet the needs of society and the current times.

■ 目標

1. 医学・医療の変化への対応能力を育成する。
2. 医療人の社会的役割の変化への対応能力を育成する。
3. 医学・医療の国際化に対応できる能力を育成する。

■ Objectives

1. Foster the ability to cope with changes in medical sciences and treatments.
2. Foster the ability to cope with changes in the societal role of medical professionals.
3. Foster the ability to cope with the internationalization of medical sciences and treatments.

医学科 School of Medicine

■ 理念・目的

1. 医学・医療の専門知識と技術を教授し、豊かな人間性を涵養する。
2. 医学・医療の変化、医師の社会的役割の変化への対応能力を育成する。
3. 医学・医療の国際化に対応できる能力を育成し、国際的視野に立った医学の発展及び国際交流に努める。
4. 医学・医療の知識・技術の発展に積極的に貢献し、創造的な人材を育成する。

■ Missions and Goals

1. Teach specialized knowledge and skills in medical sciences and treatments, and foster a rich human character.
2. Foster the ability to cope with changes in medical sciences and treatments, and the physician's changing role in society.
3. Foster the ability to cope with the internationalization of medical sciences and treatments, and strive to advance the study of medicine that incorporates a global perspective and international exchange.
4. Actively contribute to the advancement of knowledge and skills in medical sciences and treatments, and cultivate creative human resources.

■ 目標

1. 豊かな人間性と高い倫理性を持った医師、研究者を育成
2. 科学的探究心の育成
3. 問題提起能力及び自己開発能力の育成
4. 実践的臨床能力及び先進的医療への対応能力の育成
5. 国際的視野と医学・医療分野での実践的英語能力の育成
6. 地域社会の医学・医療に対する多様な要望に対応できる能力の育成

■ Objectives

1. To cultivate physicians and researchers that possess a well-rounded character and a high degree of morality.
2. To cultivate scientific inquiry.
3. To cultivate the ability to raise issues and practice self-development.
4. To cultivate practical clinical skills and the ability to cope with the latest advancements in medical treatments.
5. To cultivate international perspective and practical English language abilities in the area of medical sciences and treatments.
6. To cultivate the ability to respond to the diverse demands of the local community for medical sciences and treatments.

保健学科 School of Health Sciences

■ 理念・目的

保健・医療の分野において、真理を探究し、人類の幸福と発展に資する知識・技術を「発見し」、「はぐくみ」、「かたちにする」。

医療の専門的知識と技術の教授とともに、豊かな人間性を涵養する教育を行い、今後の社会の変化に対応しうる医療技術者を養成する。

■ Missions and Goals

Search for truths in the field of health sciences and medical treatments, and “discover,” “develop,” and “give form to” knowledge and skills that contribute to the happiness and advancement of humankind. Together with teaching specialized knowledge and skills in medical treatments, provide education that fosters a richness of humanity and cultivate professionals in medical technology that can cope with changes in society.

■ 目標

1. 医療の変化に対応できる人材を育成する。
2. チーム医療の一員として活躍できる人材を育成する。
3. 医療技術の学問体系の確立に貢献できる人材を育成する。
4. 医療の国際化に対応できる人材を育成する。
5. 地域医療の向上に貢献できる人材を育成する。

■ Objectives

1. Cultivate human resources that can cope with changes in medical treatments.
2. Cultivate human resources that can work as a member of a medical team.
3. Cultivate human resources that can contribute to the establishment of an academic system for medical technology.
4. Cultivate human resources that can cope with the internationalization of medical treatments.
5. Cultivate human resources that can contribute to the improvement of local healthcare.

医学部附属病院 University Hospital

■ 理念

一人ひとりの健康と安心の探求と実現

■ Missions

To pursue and realize the health, reassurance, and welfare of each and every individual

■ 基本方針

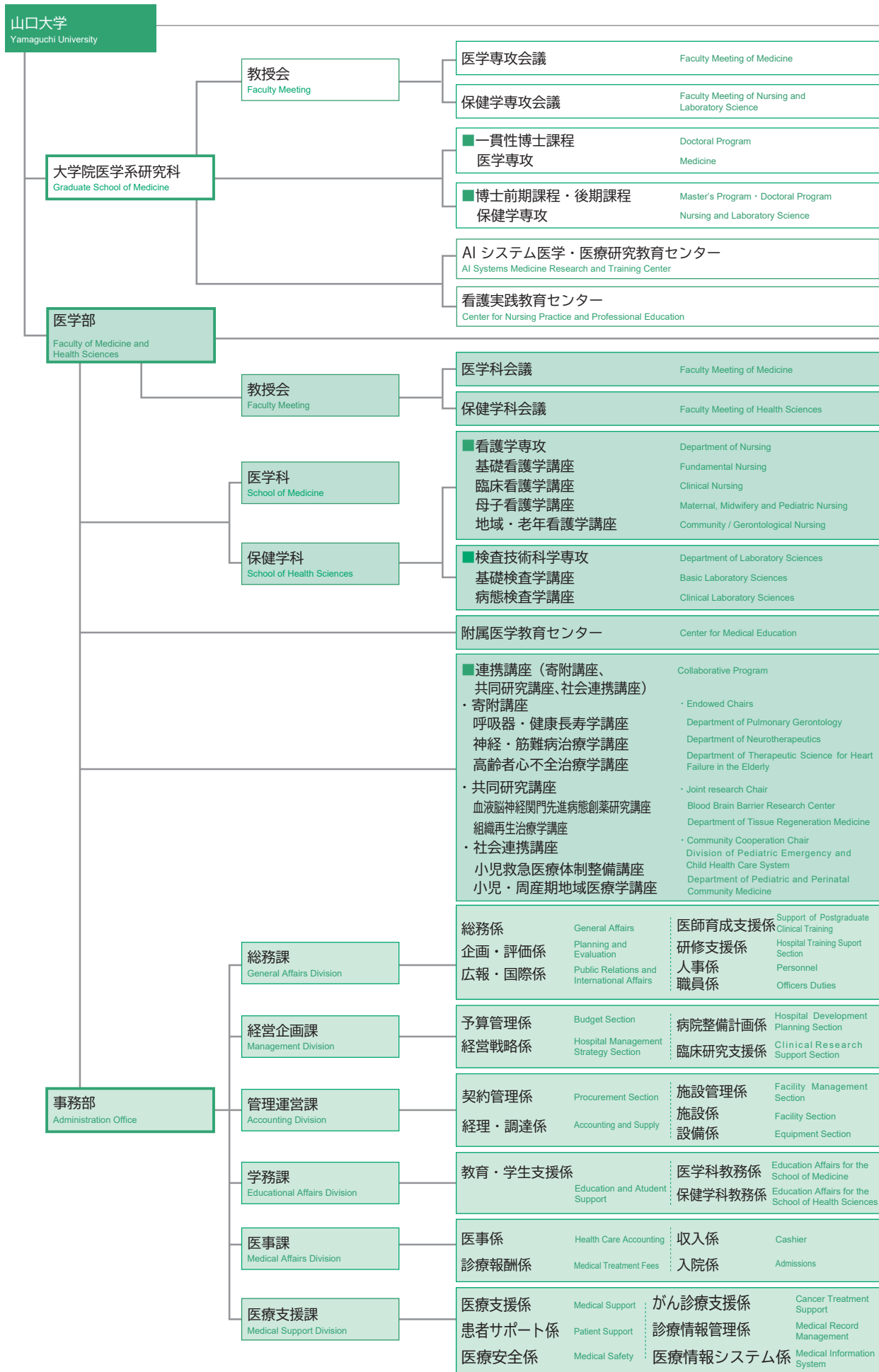
1. 患者さんに寄り添い、安全で良質な医療を提供する。
2. 個性や価値観を尊重し、安心して能力を発揮できる職場環境を創る。
3. 豊かな人間性を持ち、多様な場で活躍できる医療人を育成する。
4. 世界に誇れる先端医療を探求しつづける。
5. 持続可能な地域医療の実現に貢献する。

■ Basic Policies

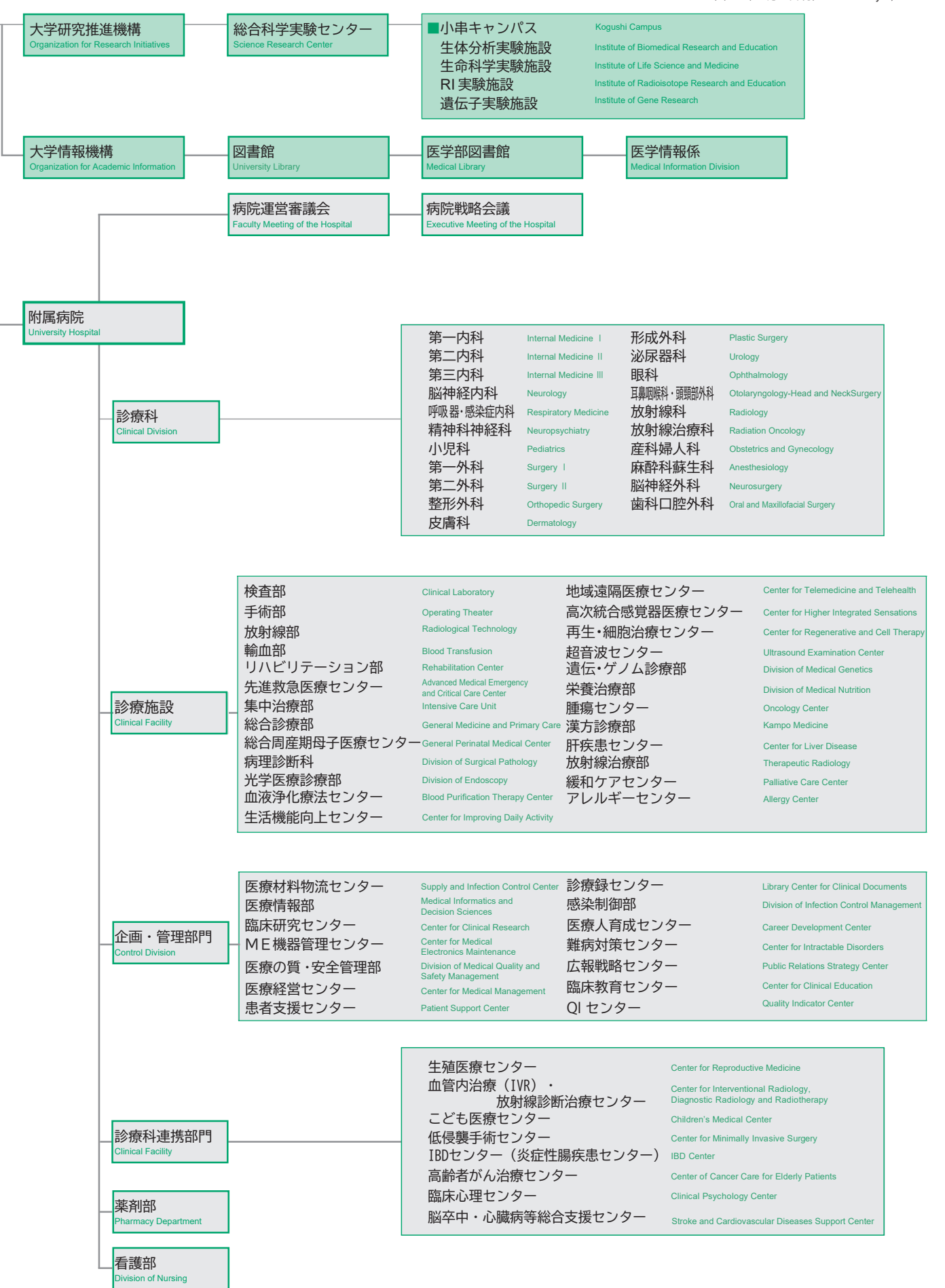
1. Provide safe, high-quality, and patient-centered medical care.
2. Respect staff's individuality and values and create a work environment where staff feel reassured to demonstrate their ability.
3. Foster excellent health professionals who have a rich humanity and can play an active role in a variety of places.
4. Continue to pursue world-class, cutting-edge medical care.
5. Contribute to the realization of sustainable community healthcare.



02 機構図 Organizational Chart



令和7年5月1日現在 As of May 1, 2025



03

沿革 History

山口県立医学専門学校設置	昭和 19 年 April	4 月 1944	Yamaguchi Prefectural Medical School established
山口県立医科大学（旧制）設置認可、同時に予科開設	昭和 22 年 June	6 月 1947	Approval of the establishment of Yamaguchi Prefectural Medical College Preparatory course opened
山口県立医科大学学部設置	昭和 24 年 April	4 月 1949	Departments of Yamaguchi Prefectural Medical College established
山口県立医科大学予科及び 山口県立医学専門学校廃止（学制改革）	昭和 26 年 March	3 月 1951	Yamaguchi Prefectural Medical College preparatory course and Yamaguchi Prefectural Medical School closed
山口県立医科大学（新制）設置 附属蛋白化学研究所及び附属産業医学研究所設置 附属看護婦養成所設置	昭和 27 年 April	4 月 1952	Yamaguchi Prefectural Medical College started under new system Institutes of Protein Chemistry and Industrial Medicine established Training School for Vocational Nurses established
山口県立宇部高等看護学校設置	昭和 29 年 April	4 月 1954	Yamaguchi Ube Prefectural College of Nursing established
医学進学課程設置	昭和 30 年 April	4 月 1955	Premedical course established
附属病院精神病棟開設		9 月 September	Neuropsychiatry Ward opened at the Medical College Hospital
山口県立医科大学附属高等看護学校設置 （山口県立宇部高等看護学校を廃止） 宇部工業高等学校と校地・校舎を相互交換現在地へ移転	昭和 32 年 April	4 月 1957	School of Nursing, Yamaguchi Prefectural Medical College established (Yamaguchi Ube Prefectural College of Nursing closed) School campus transposed with Yamaguchi Prefectural Ube Technical High School
学位規定の制定承認（学位審査権付与）		7 月 July	Approved as a doctoral-degree-grantinginstitution
附属病院本館 2 階を病棟に改修、535 床に増床		11 月 November	Number of beds in the Medical College Hospital: increased to 535
山口県立医科大学大学院医学研究科設置	昭和 33 年 April	4 月 1958	Graduate School of Yamaguchi Prefectural Medical College established
開学 15 周年記念式典举行	昭和 34 年 June	6 月 1959	Ceremony for the 15th anniversary of the foundation
山口県立医科大学附属衛生検査技師学校設置	昭和 35 年 April	4 月 1960	School of Medical Technology, Yamaguchi Prefectural Medical College established
皮膚泌尿器科を皮膚科、泌尿器科に分離	昭和 38 年 October	10 月 1963	Department of Dermato-Urology separated to Departments of Dermatology and Urology
山口大学医学部創設（国立移管） 移管第 1 年次：進学課程 1・2 年、専門課程 1 年、 基礎 10 講座（解剖学第一、解剖学第二、生理学第一、生理学第二、生化学、 薬理学、病理学第一、病理学第二、微生物学、衛生学）及び附属図書館	昭和 39 年 April	4 月 1964	Yamaguchi University School of Medicine established (transition to national university) Transfer Year 1: Transfer of premedical courses 1 and 2, medical course 1, and 10 departments of basic medicine (Anatomy I, and II , Physiology I and II, Biochemistry, Pathology I and II , Microbiology, and Hygiene) and the Library
移管第 2 年次：基礎 2 講座（公衆衛生学、法医学）、 臨床 6 講座（内科学第一、内科学第二、小児科学、外科学第一、外科学第二、 産科婦人科学）	昭和 40 年 April	4 月 1965	Transfer year 2: Transfer of two departments of basic medicine (Public Health and Legal Medicine), six clinical medicine (Internal Medicine I and II , Pediatrics, Surgery I and II , and Obstetrics and Gynecology)
移管第 3 年次：臨床 5 講座（神経精神医学、整形外科学、皮膚科学、眼科学、 耳鼻咽喉科学）	昭和 41 年 April	4 月 1966	Transfer year 3: Transfer of five departments of clinical medicine (Neurology and Psychiatry, Orthopedic Surgery, Dermatology, Ophthalmology and Otolaryngology)
移管第 4 年次：臨床 2 講座（泌尿器科学、放射線医学）及び医学研究科 大学院学生 入学定員 50 名	昭和 42 年 April	4 月 1967	Transfer year 4: Transfer of two departments of clinical medicine (Urology and Radiology) and postgraduate course, School of Medicine (Quota: 50)
附属病院創設（国立移管） 厚生省収医第 248 号をもって病院の開設承認 （14 診療科・病床数 750 床） 診療科：第一内科、第二内科、精神科神経科、小児科、第一外科、第二外科、 整形外科、皮膚科、泌尿器科、眼科、耳鼻咽喉科、放射線科、産科婦人科、 歯科		6 月 June	Yamaguchi University Hospital established (transferred from Yamaguchi Prefectural Medical College Hospital) The University Hospital authorized to open 14 clinical divisions with 750 beds Divisions: Internal Medicine I , Internal Medicine II , Neuropsychiatry, Pediatrics, Surgery I , Surgery II , Orthopedics Surgery, Dermatology, Urology, Ophthalmology, Otolaryngology, Radiology, Obstetrics and Gynecology, Dentistry and Oral Surgery Central Clinical Building: Clinical Laboratory and Central Operation Rooms School of Nursing and School of Medical Technology: transition to national institutes Department of Internal Medicine III established (14 clinical medicine departments) Yamaguchi Prefectural Medical School and Graduate School of Medicine closed due to transfer completed
中央診療施設：検査部、手術部 附属看護学校及び附属衛生検査技師学校を国立移管内科学第三講座新設 （14 臨床講座） 国立移管完了により、山口県立医科大学及び同大学院 （医学研究科）を廃止	昭和 43 年 March	3 月 1968	
麻酔学講座新設（15 臨床講座） 附属病院第三内科新設（15 診療科）		4 月 April	Department of Anesthesiology established (15 clinical medicine departments) Division of Internal Medicine III established (15 clinics)
山口県立医科大学の施設（土地・建物）移管完了	昭和 44 年 March	3 月 1969	Campus and buildings of Yamaguchi Prefectural Medical College transferred to Yamaguchi University
附属病院麻酔科新設（16 診療科）		4 月 April	Division of Anesthesiology established (16 Clinics)

附属病院病床数 759 床に変更	昭和 45 年 January	1 月 1970	Number of beds in the University Hospital: 759
附属病院輸血部新設		4 月 April	Division of Blood Transfusion established
文部省令第 12 号により附属衛生検査技師学校を附属臨床検査技師学校と 改称 脳神経外科学講座新設（16 臨床講座） 附属病院脳神経外科新設（17 診療科）	昭和 47 年 April	4 月 1972	School of Medical Technology renamed to School of Clinical Laboratory Technology Department of Neurosurgery established (16 clinical medicine departments) Division of Neurosurgery established (17 clinics)
附属衛生検査技師学校廃止	昭和 48 年 March	3 月 1973	School of Medical Technology closed
附属病院材料部新設		4 月 April	Division of Supplies established
附属病院伝染病棟を廃止し、共通病棟と改称	昭和 49 年 July	7 月 1974	Contagious Ward closed and reopened as Common Ward
創立 30 周年記念式典举行		11 月 November	Ceremony for the 30th anniversary of the foundation
寄生体学講座新設（13 基礎講座）	昭和 50 年 April	4 月 1975	Department of Immunohematology established(13 basic medicine departments)
附属病院放射線部新設 附属病院「歯科」を「歯科口腔外科」と改称 文部省令第 18 号により附属病院に看護部設置 生化学講座を生化学第一講座と生化学第二講座に改組（14 基礎講座）	昭和 51 年 May	10 月 October 5 月 1976	Division of Radiology established Division of Dentistry and Oral Surgery renamed to Division of Oral and Maxillofacial Surgery Division of Nursing established Department of Biochemistry reorganized into Biochemistry I and II (14 basic medicine departments) Division of rehabilitation established
附属病院理学療法部新設		10 月 October	Division of Midwifery established
医療技術短期大学部設置	昭和 52 年 October	10 月 1977	
附属病院事務部 3 課制（総務課、管理課、医事課）に改組 附属病院集中治療部新設 歯科口腔外科学講座新設（17 臨床講座）医学部附属動物実験施設新設	昭和 54 年 October	10 月 1979	School of Allied Health Sciences established
	昭和 55 年 April	4 月 1980	Administrative Office of University Hospital reorganized into General Affairs, Management, and Medical Affairs Sections Intensive Care Unit established
	昭和 56 年 April	4 月 1981	Department of Oral and Maxillofacial Surgery established (17 clinical medicine departments)
附属病院救急部新設 文部省令第 4 号により附属看護学校廃止 臨床検査医学講座新設（18 臨床講座） 医学部及び附属病院事務部を統合し、医学部事務部 （総務課、管理課、学務課、医事課）に改組 文部省令第 9 号により附属臨床検査技師学校廃止	昭和 57 年 April	4 月 1982	Institute of Laboratory Animal, School of Medicine established Division of Critical Care and Emergency Medicine established School of Nursing closed
	昭和 58 年 April	4 月 1983	Department of Clinical Laboratory Sciences established (18 clinical medicine departments) Administrative Office reorganized into General Affairs, Management, Educational Affairs, and Medical Affairs sections School of Clinical Laboratory Technology closed
創立 40 周年記念式典举行	昭和 59 年 September	9 月 1984	Ceremony for the 40th anniversary of the foundation
「麻酔学講座」を「麻酔・蘇生学講座」と改称	昭和 62 年 May	5 月 1987	Department of Anesthesiology renamed to department of Anesthesiology and Resuscitology
附属病院神経内科新設（18 診療科）	昭和 63 年 April	4 月 1988	Division of Neurology established (18 clinics)
附属病院「麻酔科」を「麻酔科蘇生科」と改称	平成元年 May	5 月 1989	Division of Anesthesiology renamed to Division of Anesthesiology and Resuscitology
附属病院総合診療部新設	平成 2 年 June	6 月 1990	Division of Total Care Unit established
附属病院総合治療センター設置 附属病院母子医療センター設置 神経内科学講座新設（19 臨床講座） 母子医療センターを廃止し、周産母子センター設置 特定機能病院の承認		10 月 October	Comprehensive Treatment Center established Maternal and Child Health Care Center established
	平成 5 年 April	4 月 1993	Department of Neurology established (19 clinical medicine departments) Maternal and Child Health Care Center renamed to Perinatal Care Center
	平成 6 年 January	1 月 1994	University Hospital approved as Hospital with Special Functions
医学進学課程と専門課程の区分を廃止し、6 年一貫教育を実施		4 月 April	Premedical Course closed and 6-year course started
救急医学講座新設（20 臨床講座）		6 月 June	Department of Critical Care and Emergency Medicine established (20 clinical medicine departments)
医学部創立 50 周年記念式典举行		11 月 November	Ceremony for the 50th anniversary of the foundation
専門教育に単位制を導入	平成 7 年 April	4 月 1995	Credit system introduced in the medical education courses
山口大学大学改革により教養部廃止	平成 8 年 March	3 月 1996	Faculty of Liberal Arts closed
医療環境学講座新設（15 基礎講座） 医療情報部新設		5 月 May	Department of Healthcare Environment established (15 basic medicine departments)
新中央診療棟の竣工 附属病院病理部新設 循環器科、心療内科、アレルギー科、心臓血管外科、リウマチ科 設置 病院内学習室（院内学級）設置 医学部 50 周年記念会館「霏仁会館」竣工	平成 9 年 April	4 月 1997	Department of Medical Informatics and Decision Sciences established New Central Clinical Building built Division of Surgical Pathology established Divisions of Cardiology, Psychosomatic Medicine, Allergy, Cardiovascular Surgery, and Rheumatology established In-hospitalschooling started
寄附講座（生体機能防御学講座）設置（～ 2006.7）		5 月 May	Sojin-Kaikan, a memorial hall, built to commemorate 50th anniversary of School
		8 月 August	Endowed Department of Bioregulatory Function opened (closed in July 2006)

附属病院救急部を廃止し、先進救急医療センター設置（文部省）	平成 11 年 April	4 月 1999	Division of Critical Care and Emergency Medicine renamed to Advanced Medical Emergency and Critical Care Center established	附属病院クリニカルスキルアップセンター設置	6 月 June	Clinical Up-skill Center established
寄附講座（分子脈管病態学講座）設置（～ 2009.5）		6 月 June	Endowed Department of Molecular Cardiovascular Biology opened (closed in May 2009)	附属病院肝疾患センター設置	10 月 October	Center for Liver Disease established
附属病院結核病床 15 床を一般病床に種別変更 救急救命センターの設置承認（山口県）		10 月 October	15 tuberculosis beds converted into general beds Establishment of the medical Emergency and Critical Care Center approved	寄附講座（地域医療推進学講座）設置（～ 2016.3） 寄附講座（分子代謝制御学講座）設置（～ 2019.3） 附属病院放射線治療部設置 放射線治療学分野設置	平成 22 年 April	4 月 2010 Endowed Department of Community Health and Medicine opened (closed in March 2016) Endowed Department of Diabetes Research opened (closed in March 2019) Division of Therapeutic Radiology established Department of Therapeutic Radiology established
高度救命救急センターの設置承認（山口県） 救急外来の新設	平成 12 年 March	3 月 2000	Establishment of the Advanced Medical Emergency and Critical Care Center (AMEC3) approved Clinic for Accident and Emergency established	附属病院でドクターヘリ運航開始	平成 23 年 January	1 月 2011 Doctor-Heli, the air ambulance service, started
医学研究科の 5 専攻（生理系，病理系，社会医学系，内科系，外科系）を 4 専攻（高次統御系，器官病分子制御系，環境情報系）に名称変更・再編 保健学科設置 看護学専攻…基礎看護学講座，臨床看護学講座，母子看護学講座，地域・老年看護学講座 臨床技術科学専攻…基礎検査学講座，病態検査学講座		4 月 April	Five doctoral courses (Physiology, Pathology, Sociological Medicine, Internal Medicine, and Surgery) restructured into four courses (Higher Biointegration, Organ Pathophysiology, Molecular Medical Science, and Environmental Information) Faculty of Health Sciences established Department of Nursing: Fundamental Nursing, Clinical Nursing, Maternal/Child Nursing, Community/Gerontological Nursing Department of Laboratory Sciences: Basic Laboratory Sciences, Clinical Laboratory Sciences	附属病院が総合周産期母子医療センターに指定	4 月 April	Designated as General Perinatal Medical Center
医学科で講座の再編成（35 講座から 13 講座へ） 医学研究科に応用医工学系（独立専攻）設置（学生入学定員：博士前期課程 37 名，博士後期課程 16 名） 附属病院治験管理センター設置 寄附講座（眼病態学講座）設置（～ 2010.9）		10 月 October	35 departments in Faculty of Medicine reorganized into 13 departments Applied Medical Engineering Science course started in Graduate School of Medicine Pharmaceutical Clinical Research Center established Endowed Department of Ocular Pathophysiology opened (closed in September 2010)	附属病院医療人育成センター設置	10 月 October	Career Development Center established
医療技術短期大学部廃止	平成 15 年 March	3 月 2003	School of Allied Health Sciences closed	地域医療教育研修センター竣工	平成 24 年 March	3 月 2012 Center of Education for Community Medicine established
附属病院光学医療診療部設置 山口大学教育研究施設の再編に伴い，附属実験施設（附属動物実験施設，RI 実験施設，実験実習機器センター）を山口大学総合科学実験センターに統合 医学部総合研究棟竣工		4 月 April	Division of Endoscopy established Affiliated institutes of experiment integrated into Yamaguchi University Science Research Center	附属病院放射線治療科設置	平成 25 年 February	2 月 2013 Division of Therapeutic Radiology established
国立大学法人へ移行 附属病院「治験管理センター」を「臨床試験支援センター」に改称 栄養管理室を附属病院栄養治療部へ改組		3 月 March	Research and Education Building completed	「修復医学教育研究センター」を「再生医療教育研究センター」と改称	10 月 October	Center for Reparative Medicine renamed to Center of Research and Education for Regenerative Medicine
		4 月 April	Transformed from national university to independent administrative entity Pharmaceutical Clinical Research Center renamed to Clinical Research Support Center Nutritional Care Section reorganized into Division of Medical Nutrition	「細胞シグナル解析学講座」を「免疫学講座」と改称 附属病院「臨床試験支援センター」を「臨床研究センター」と改称 附属病院が二次被ばく医療機関に指定 病院機能評価（3rd G:Ver.1.0）一般病院 2 認定 附属病院病理診断科設置	平成 26 年 April	4 月 2014 Department of Cellular Signal Analysis renamed to Department of Immunology Clinical Research Support Center renamed to Clinical Research Center Designated as Institution of Secondary Radiation Emergency Medicine Accreditation by Japan Council for Quality Health Care (3rdG:Ver.1.0) Division of Diagnostic Pathology established Division of Emergency established
	平成 16 年 March	3 月 2004		附属病院救急科設置	6 月 June	
		4 月 April	Master' s program for Health Sciences, Graduate School of Medicine started	附属病院リハビリテーション科設置	平成 27 年 February	2 月 2015 Division of Rehabilitation established
「山口大学大学院医学研究科」を「山口大学大学院医学系研究科」に改称 同研究科に保健学専攻（修士課程）設置（学生入学定員：修士課程 12 名） 保健学科に Honor Society of Nursing, Sigma Theta Tau International (STTI) 支部設置	平成 17 年 April	4 月 2005	Honor Society of Nursing, Sigma Theta Tau International (STTI) Tau Nu Chapter opened at Faculty of Health Sciences	「救急・生体侵襲解析医学講座」を「救急・総合診療医学講座」と改称 医療環境学講座廃止 総合診療医学講座廃止 医学教育学講座設置 呼吸器・感染症内科科学講座設置 附属病院呼吸器・感染症内科設置附属病院入退院センター設置 附属病院「感染制御室」を「感染制御部」へ改組 附属病院「医療安全推進室」を「医療安全推進部」へ改組 附属病院外来診療棟横立体駐車場竣工	4 月 April	Department of Critical Care and Emergency Medicine renamed to Department of Emergency and General Medicine Departments of Healthcare Environment and General Internal Medicine closed Departments of Medical Education and Respirology established Division of Respiratory Medicine established Admission and Discharge Center established Division of Infection Control Management reorganized Division of Medical Safety Management reorganized Outpatient parking lot completed
山口大学大学院医学系研究科再編 （医学系研究科に応用分子生命科学系専攻の設置） 附属病院外来腫瘍治療部設置 附属病院感染制御室設置		4 月 April	Graduate School of Medicine reconstructed (Applied Molecular Bioscience course started in Graduate School of Medicine) Division of Chemotherapy for Outpatient established Division of Infection Control Management established	附属病院難病対策センター設置	9 月 September	Center for Intractable Disorder established
附属病院の病床数 737 床に変更		9 月 September	Number of beds in the University Hospital: 737	附属病院緩和ケアセンター設置	平成 28 年 March	3 月 2016 Palliative Care Center established
附属病院腫瘍センター設置		10 月 October	Oncology Center established	医学系研究科の 5 専攻（システム統御医学系専攻、情報解析医学系専攻、応用医工学系専攻、応用分子生命科学系専攻及び保健学専攻）を 2 専攻（医学専攻及び保健学専攻）に再編、10 講座名改称 寄附講座（先端がん治療開発学講座）設置（～ 2019.3） 附属病院「病理部」を「病理診断科」と改称 附属病院地域医療システム学研究センター設置（～ 2017.3）	4 月 April	Five master' s and doctoral courses (System Control Medicine, Intelligent and Analytical Medical Sciences, Applied Medical Engineering Sciences, Applied Molecular Bioscience, and Nursing and Laboratory Sciences) restructured into two courses: 1) Medicine and 2) Nursing and Laboratory Sciences 10 departments renamed Endowed Department of Translational research and Developmental Therapeutics against Cancer opened (closed in March 2019) Division of Surgical Pathology renamed to Division of Diagnostic Pathology Center for Community Health and Medicine established(closed in March 2017) Day nursery rebuilt
附属病院が山口県がん診療連携拠点病院に指定	平成 19 年 January	1 月 2007	The University Hospital designated as a regional base hospital for cancer	附属病院保育所新営	10 月 October	
医学系研究科に保健学専攻（博士課程） 設置附属病院の病床数 736 床に変更		4 月 April	Doctoral program for Health Sciences, Graduate School of Medicine started Number of beds in the University Hospital: 736	「環境保健医学講座」を「システムバイオインフォマティクス講座」と改称	平成 29 年 April	4 月 2017 Department of Environmental Health and Medicine renamed to Department of Systems Bioinformatics
附属病院消化器科、呼吸器科、呼吸器外科、小児外科設置		6 月 June	Divisions of Gastroenterological Surgery, Respiratory, Chest Surgery, Pediatric Surgery established	附属病院広報戦略センター設置	9 月 September	Public Relations Strategy Center established
附属病院高度救命救急センターの改修		9 月 September	Advanced Medical Emergency and Critical care Center (AMEC3) renovated	附属病院臨床教育センター設置	平成 30 年 January	1 月 2018 Center for Clinical Education established
医学系研究科附属修復医学教育研究センター設置	平成 20 年 February	2 月 2008	Center for Reparative Medicine established	医学系研究科応用分子生命科学系専攻前期課程廃止	3 月 March	Master' s program, Applied Molecular Bioscience, closed
附属病院臨床検査科設置		5 月 May	Division of Clinical Laboratory established	医学系研究科・医学部附属病院 AI システム医学・医療研究教育センター設置 附属病院「血液浄化療法室」を「血液浄化療法センター」と改称 附属病院「医療安全推進部」を「医療の質・安全管理部」と改称	4 月 April	AI Systems Medicine Research and Training Center established Blood Purification Therapy Section renamed to Blood Purification Therapy Center
病院機能評価（Ver5.0）認定		12 月 December	Accreditation by Japan Council for Quality Health Care (Ver5.0)		7 月 July	Division of Medical Safety Promotion renamed to Division of Medical Quality and Safety Management
附属病院が山口県肝疾患診療連携拠点病院に指定	平成 21 年 February	2 月 2009	The University Hospital designated as a regional base hospital for liver diseases	医学系研究科応用医工学系専攻前期課程廃止	9 月 September	Master' s program, Applied Medical Engineering, closed
寄附講座（造血制御学講座）設置（～ 2010.3）		4 月 April	Endowed Department of Hematopoietic Stem Cell and Leukemia Research opened (closed in March 2010)			

附属病院「神経内科」を「脳神経内科」と改称

医学部総合研究棟A（医修館）竣工

附属病院A棟（新病棟）竣工

附属病院形成外科設置
附属病院診療連携室、患者相談室、入院センターを統合し、患者支援センター設置
附属病院Q I センター設置
附属病院「遺伝診療部」を「遺伝・ゲノム診療部」と改称
「神経内科学講座」を「臨床神経学講座」と改称
寄附講座「分子代謝制御学講座」設置（～ 2023. 3）
寄附講座「呼吸器・健康長寿学講座」設置
寄附講座「肝臓再生基盤学講座」設置（～ 2021. 3）
共同研究講座「先端がん治療開発学講座」設置（～ 2022. 3）

附属病院 A 棟（新病棟）開院、病床数 756 床に変更

寄附講座「先進温度神経生物学講座」設置（～ 2021. 6）

附属病院が災害拠点病院に指定
附属病院が新生児ドクターカー「すくすく号」運行開始
附属病院女性診療外来を廃止
病院機能評価（3rd G・Ver. 2. 0）一般病院3認定

附属病院が都道府県アレルギー疾患医療拠点病院に指定

医学教育分野別評価の結果、評価基準に適合していることが認定（認定期間：2020. 8. 1～ 2027. 7. 31）

社会連携講座「高齢者の健康づくり等をテーマとした地域コホート研究講座」設置（～ 2022. 3）

寄附講座「神経・筋難病治療学講座」設置
寄附講座「先進予防医学講座」設置（～ 2022. 6）

共同研究講座「血液脳神経関門先進病態創薬研究講座」

設置附属病院が原子力災害拠点病院に指定

附属病院 アレルギーセンター設置
寄附講座「高齢者心不全治療学講座」設置
社会連携講座「小児救急地域医療学講座」設置（～ 2025. 3）

社会連携講座「SDS 支援システム開発講座」設置（～ 2025. 3）

附属病院「耳鼻咽喉科」を「耳鼻咽喉科・頭頸部外科」と改称

附属病院「生活機能向上センター」を廃止

「救急・総合診療医学講座」を「救急医学講座」と改称
「ゲノム・機能分子解析学講座」を「微生物学講座」と改称
医学系研究科看護実践教育センター設置

共同研究講座「組織再生治療学講座」設置

社会連携講座「小児・周産期地域医療学講座」設置

社会連携講座「小児救急医療体制整備講座」設置

Department of Neurology renamed to Department of Neurology (cranial nerve)

Research and Education Building A, Ishukan, completed

The University Hospital new building A completed

Division of Plastic Surgery established
Regional Medical Liaison Center, Patient Consultation Room, and Admission and Discharge Center integrated into Patient Support Center
Quality Indicator Center established
Division of Medical Genetics renamed to Division of Medical Genetics and Genomics
Department of Neurology renamed to Department of Neurology (cranial nerve)
Endowed Departments of Diabetes Research (closed in March 2023), Pulmonary Gerontology, and Liver Regenerative Medicine (closed in March 2021) opened
Joint Research Department of Translational Research and Developmental Therapeutics against Cancer opened (closed in March 2022)
The University Hospital new building A opened, number of beds in the University Hospital: 756

Endowed Department of Advanced ThermoNeuroBiology opened (closed in June 2021)

The University Hospital designated as a base hospital for disaster management
Ambulance service with pediatrician (on board) for newborn babies
Outpatient Department of Women' s Health closed
Accreditation by Japan Council for Quality Health Care (3rdG:Ver.2.0)

The University Hospital designated as a base hospital for allergy diseases

Certified the satisfaction of the standards for Basic Medical Education

Community Cooperation Chair Department of Health Promotion for the Elderly opened (closed in March 2022)

Endowed Department of Neurotherapeutics opened
Endowed Department of Advanced Preventive Medicine opened (closed in June 2022)

Joint Research Department of Blood Brain Barrier Research Center opened

The University Hospital designated as a base hospital for nuclear disaster

Allergy Center opened
Endowed Department of Therapeutic Science for Heart Failure in the Elderly opened
Community Cooperation Department of Pediatric Emergency and Community Medicine opened (closed in May 2025)

Community Cooperation Course of Developing Support System for Social Distancing Syndrome opened (closed in May 2025)

Department of Otolaryngology renamed to Department of Otolaryngology-Head and NeckSurgery

Center for Improving Daily Activity closed

Department of Emergency and General Medicine renamed to Department of Emergencyand Critical Care Medicine
Department of Genomics and Molecular Analysis renamed to Department of Microbiology
Center for Nursing Practice and Professional Education opened

Department of Tissue Regeneration Medicine open

Department of Pediatric and Perinatal Community Medicine open
Division of Pediatric Emergency and Child Health Care System open

04 職員 Staff

職員数 Number of Staff

令和7年5月1日現在 As of May 1. 2025

区 分 Classification		医学系研究科 Graduate School of Medicine			医学部 Faculty of Medicine and Health Sciences	附属病院 University Hospital	合 計 Total
		医学専攻 Medicine	保健学専攻 Health Sciences	計 Subtotal			
教 員 Academic Staff	教授 Professors	39	20	59	4	2	65
	准教授 Associate Professors	29	5	34	0	19	53
	講師 Associate Professors	17	13	30	1	38	69
	助教 Assistant Professors	56	14	70	4	112	186
	助手 Research Associates	0	3	3	0	0	3
	小計 Subtotal	141	55	196	9	171	376
医療職員 Medical Staff		3	0	3	0	275	278
看護職員 Nurses		0	0	0	0	908	908
事務系職員 Clerical Staff		4	1	5	209	22	236
合 計 Total		148	56	204	218	1,376	1,798

名誉教授 Honorary Professors

令和7年5月1日現在 As of May 1. 2025

■医学部 医学科 School of Medicine

講座・分野 Chair	氏 名 Name	授与年 Year commenced	講座・分野 Chair	氏 名 Name	授与年 Year commenced
生化学第一 Biochemistry I	竹尾 和典 TAKEO Kazusuke	平成 4 年 1992	病理形態学 Pathology	石原 得博 ISHIHARA Tokuhiro	平成 20 年 2008
耳鼻咽喉科学 Otolaryngology	関谷 透 SEKITANI Toru	平成 4 年 1992	総合診療医学 General Internal Medicine	福本 陽平 FUKUMOTO Yohei	平成 21 年 2009
生理学第二 Physiology II	村上 恵 MURAKAMI Naotoshi	平成 5 年 1993	麻酔・蘇生・疼痛管理学 Anesthesiology	坂部 武史 SAKABE Takefumi	平成 21 年 2009
放射線医学 Radiology	中西 敬 NAKANISHI Takashi	平成 6 年 1994	小児科学 Pediatrics	古川 漸 FURUKAWA Susumu	平成 21 年 2009
生理学第一 Physiology I	長 琢朗 OSA Takurou	平成 8 年 1996	臨床薬理学 Clinical Pharmacology	神谷 晃 KAMIYA Akira	平成 22 年 2010
皮膚科学 Dermatology	麻上 千鳥 ASAGAMI Chidori	平成 9 年 1997	救急・生体侵襲制御医学 Emergency and Critical Care Medicine	前川 剛志 MAEKAWA Tsuyoshi	平成 24 年 2012
神経精神医学 Neuropsychiatry	山田 通夫 YAMADA Michio	平成 10 年 1998	分子病理学 Molecular Pathology	佐々木 功典 SAKAKI Kousuke	平成 24 年 2012
脳神経外科学 Neurosurgery	伊藤 治英 ITO Haruhide	平成 11 年 1999	環境統御健康医学 Public Health	芳原 達也 HOBARA Tatsuya	平成 24 年 2012
生化学第二 Biochemistry II	中澤 淳 NAKAZAWA Atsushi	平成 12 年 2000	器官病態内科学 Medicine and Clinical Science	松崎 益徳 MATSUZAKI Masunori	平成 24 年 2012
微生物学 Microbiology	中澤 晶子 NAKAZAWA Teruko	平成 12 年 2000	臨床検査・腫瘍学 Laboratory Medicine	日野田 裕治 HINODA Yuji	平成 24 年 2012
外科学第一 Surgery I	江里 健輔 ESATO Kensuke	平成 13 年 2001	眼科学 Ophthalmology	西田 輝夫 NISHIDA Teruo	平成 24 年 2012
歯科口腔外科学 Oral and Maxillofacial Surgery	篠崎 文彦 SHINOZAKI Fumihiko	平成 13 年 2001	システム神経科学 System Neuroscience	中村 彰治 NAKAMURA Shoji	平成 24 年 2012
神経内科学 Neurology	森松 光紀 MORIMATSU Mitsunori	平成 16 年 2004	細胞シグナル解析学 Cellular Signal Analysis	河野 道生 KAWANO Michio	平成 25 年 2013
内科学第一 Internal Medicine I	沖田 極 OKITA Kiwamu	平成 17 年 2005	プロテオーム・蛋白機能制御学 Biochemistry and Functional Proteomics	中村 和行 NAKAMURA Kazuyuki	平成 26 年 2014
解剖学第一 Anatomy I	福本 哲夫 FUKUMOTO Tetsuo	平成 18 年 2006	医療情報判断学 Medical Informatics and Decision Sciences	井上 裕二 INOUE Yuji	平成 26 年 2014
産科婦人科学 Obstetrics and Gynecology	加藤 紘 KATO Hiroshi	平成 18 年 2006	環境保健医学 Hygiene	原田 規章 HARADA Noriaki	平成 27 年 2015
整形外科科学 Orthopedics	河合 伸也 KAWAI Shinya	平成 18 年 2006	消化器・腫瘍外科学 Digestive Surgery and Surgical Oncology	岡 正朗 OKA Masaaki	平成 28 年 2016

講座・分野 Chair	氏 名 Name	授与年 Year commenced	講座・分野 Chair	氏 名 Name	授与年 Year commenced
皮膚科学 Dermatology	武藤 正彦 MUTO Masahiko	平成 28 年 2016	ゲノム・機能分子解析学 Genomics and Molecular Analysis	白井 睦訓 SHIRAI Mutsunori	令和 4 年 2022
歯科口腔外科学 Oral and Maxillofacial Surgery	上山 吉哉 UEYAMA Yoshiya	平成 29 年 2017	臨床神経学 Neurology	神田 隆 KANDA Takashi	令和 4 年 2022
放射線医学 Radiology	松永 尚文 MATSUNAGA Naofumi	平成 29 年 2017	泌尿器科学 Urology	松山 泰豪 MATSUYAMA Hideyasu	令和 4 年 2022
高次脳機能病態学 Neuropsychiatry	渡邊 義文 WATANABE Yoshifumi	平成 29 年 2017	器官病態内科学 Medicine and Clinical Science	矢野 雅文 YANO Masafumi	令和 5 年 2023
整形外科学 Orthopedic Surgery	田口 敏彦 TAGUCHI Toshihiko	平成 30 年 2018	神経解剖学講座 Neuroanatomy	篠田 晃 SHINODA Koh	令和 6 年 2023
薬理学 Pharmacology	乾 誠 INUI Makoto	平成 31 年 2019	耳鼻咽喉科学 Otolaryngology	山下 裕司 YAMASHITA Hiroshi	令和 6 年 2023
法医学 Legal Medicine	藤宮 龍也 FUJIMIYA Tatsuya	令和 2 年 2020	医療情報判断学 Medical Informatics and Decision Sciences	石田 博 ISHIDA HAKU	令和 6 年 2023
脳神経外科学 Neurosurgery	鈴木 倫保 SUZUKI Michiyasu	令和 2 年 2020	病理形態学講座 Pathology	池田 栄二 IKEDA Eiji	令和 7 年 2024
分子細胞生理学 Molecular and Cellular Physiology	小林 誠 KOBAYASHI Sei	令和 3 年 2021	麻酔・蘇生学講座 Anesthesiology	松本 美志也 MATSUMOTO Mishiya	令和 7 年 2024
消化器内科学 Gastroenterology and Hepatology	坂井田 功 SAKAIDA Isao	令和 3 年 2021			

■ 医学部 保健学科 School of Health Sciences

講座・分野 Chair	氏 名 Name	授与年 Year commenced	講座・分野 Chair	氏 名 Name	授与年 Year commenced
病態検査学 Clinical Laboratory Sciences	友永 進 TOMONAGA Susumu	平成 14 年 2002	病態検査学 Clinical Laboratory Sciences	市原 清志 ICHIHARA Kiyoshi	平成 28 年 2016
地域・老年看護学 Community/Gerontological Nursing	米田 純子 YONEDA Junko	平成 16 年 2004	臨床看護学 Clinical Nursing	清水 昭彦 SHIMIZU Akihiko	平成 30 年 2018
基礎検査学 Basic Laboratory Sciences	岩田 隆子 IWATA Takako	平成 17 年 2005	母子看護学 Maternal and Child Nursing	田中 満由美 TANAKA Mayumi	平成 30 年 2018
臨床看護学 Clinical Nursing	東 玲子 AZUMA Reiko	平成 20 年 2008	地域・老年看護学 Community/Gerontological Nursing	守田 孝恵 MORITA Takae	令和 3 年 2021
基礎看護学 Fundamental Nursing	清 俊夫 SEI Toshio	平成 22 年 2010	地域・老年看護学 Community/Gerontological Nursing	野垣 宏 NOGAKI Hiroshi	令和 6 年 2023
病態検査学 Clinical Laboratory Sciences	山田 治 YAMADA Osamu	平成 22 年 2010	病態検査学 Clinical Laboratory Sciences	田中 伸明 TANAKA Nobuaki	令和 6 年 2023
基礎検査学 Basic Laboratory Sciences	高橋 睦夫 TAKAHASHI Mutsuo	平成 24 年 2012	基礎検査学 Basic Laboratory Sciences	河野 裕夫 KAWANO Hiroo	令和 6 年 2023
基礎検査学 Basic Laboratory Sciences	梅田 昭子 UMEDA Akiko	平成 25 年 2013	臨床看護学 Clinical Nursing	山勢 博彰 YAMASE Hiroaki	令和 6 年 2023
病態検査学 Clinical Laboratory Sciences	服部 幸夫 HATTORI Yukio	平成 25 年 2013	地域・老年看護学 Community/Gerontological Nursing	堤 雅恵 TSUTSUMI Masae	令和 7 年 2024
病態検査学 Clinical Laboratory Sciences	松田 昌子 MATSUDA Masako	平成 25 年 2013	臨床看護学 Clinical Nursing	山根 俊恵 YAMANE Toshie	令和 7 年 2024
基礎看護学 Fundamental Nursing	正村 啓子 MASAMURA Keiko	平成 27 年 2015			

歴代学部長等 Chronological Lists of Deans and Directors

令和 7 年 5 月 1 日現在 As of May 1, 2025

■ 校長・学長・医学部長 Principals, Presidents, Deans

講座・分野 Chair	氏 名 Name	役職名 Title	任 期 Term in Office
医化学 Biochemistry	富田 雅次 TOMITA Masatsugu	医専校長 Prefectural Medical Principals	昭和 19 年 4 月 22 日～昭和 21 年 3 月 31 日 Apr. 22, 1944 ~ Mar. 31, 1946
外科学第一 Surgery I	松本 彰 MATSUMOTO Akira	医専校長・医大学長 Prefectural Medical Principals・President of Medical College	昭和 21 年 8 月 21 日～昭和 32 年 10 月 31 日 Aug. 21, 1946 ~ Oct. 31, 1957
外科学第一 Surgery I	松本 彰 MATSUMOTO Akira	医大学長（事務代理） President of Medical College	昭和 32 年 11 月 1 日～昭和 32 年 11 月 30 日 Nov. 1, 1957 ~ Nov. 30, 1957
病理学 Pathology	森 茂樹 MORI Shigeki	医大学長・医学部長 President of Medical College・Dean of Medical School	昭和 32 年 12 月 1 日～昭和 40 年 3 月 31 日 Dec. 1, 1957 ~ Mar. 31, 1965
生化学 Biochemistry	中村 正二郎 NAKAMURA Shojiro	医大学長・医学部長 President of Medical College・Dean of Medical School	昭和 40 年 4 月 1 日～昭和 44 年 3 月 31 日 Apr. 1, 1965 ~ Mar. 31, 1969
病理学第二 Pathology II	井上 一男 INOUE Kazuo	医学部長 Dean of Medical School	昭和 44 年 4 月 1 日～昭和 46 年 8 月 27 日 Apr. 1, 1969 ~ Aug. 27, 1971
小児科学 Pediatrics	小西 俊造 KONISHI Shunzo	医学部長（事務取扱） Dean of Medical School	昭和 46 年 8 月 27 日～昭和 46 年 9 月 30 日 Aug. 27, 1971 ~ Sep. 30, 1971
衛生学 Hygiene	有蘭 初夫 ARIZONO Hatsuo	医学部長 Dean of Medical School	昭和 46 年 10 月 1 日～昭和 48 年 9 月 30 日 Oct. 1, 1971 ~ Sep. 30, 1973
微生物学 Microbiology	林 良二 HAYASHI Ryoji	医学部長 Dean of Medical School	昭和 48 年 10 月 1 日～昭和 52 年 9 月 30 日 Oct. 1, 1973 ~ Sep. 30, 1977
解剖学第一 Anatomy I	粟屋 和彦 AWAYA Kazuhiko	医学部長 Dean of Medical School	昭和 52 年 10 月 1 日～昭和 56 年 9 月 30 日 Oct. 1, 1977 ~ Sep. 30, 1981
法医学 Legal Medicine	古野 潤治 FURUNO Junji	医学部長 Dean of Medical School	昭和 56 年 10 月 1 日～昭和 60 年 9 月 30 日 Oct. 1, 1981 ~ Sep. 30, 1985
病理学第一 Pathology I	内野 文彌 UCHINO Fumiya	医学部長 Dean of Medical School	昭和 60 年 10 月 1 日～平成元年 9 月 30 日 Oct. 1, 1985 ~ Sep. 30, 1989
生理学第二 Physiology II	村上 恵 MURAKAMI Naotoshi	医学部長 Dean of Medical School	平成元年 10 月 1 日～平成 5 年 3 月 31 日 Oct. 1, 1989 ~ Mar. 31, 1993
生化学第二 Biochemistry II	中澤 淳 NAKAZAWA Atsushi	医学部長 Dean of Medical School	平成 5 年 4 月 1 日～平成 9 年 3 月 31 日 Apr. 1, 1993 ~ Mar. 31, 1997
産科婦人科学 Obstetrics and Gynecology	加藤 紘 KATO Hiroshi	医学部長 Dean of Medical School	平成 9 年 4 月 1 日～平成 14 年 5 月 15 日 Apr. 1, 1997 ~ May. 15, 2002
病理学第一 Pathology I	石原 得博 ISHIHARA Tokuhiro	医学部長 Dean of Medical School	平成 14 年 5 月 16 日～平成 18 年 3 月 31 日 May. 16, 2002 ~ Mar. 31, 2006
救急・生体侵襲制御医学 Emergency and Critical Care Medicine	前川 剛志 MAEKAWA Tsuyoshi	医学部長 Dean of Medical School	平成 18 年 4 月 1 日～平成 22 年 2 月 25 日 Apr. 1, 2006 ~ Feb. 25, 2010
分子病理学 Molecular Pathology	佐々木 功典 SASAKI Kohsuke	医学部長（事務取扱） Dean of Medical School	平成 22 年 2 月 25 日～平成 22 年 3 月 10 日 Feb. 25, 2010 ~ Mar. 10, 2010
分子病理学 Molecular Pathology	佐々木 功典 SASAKI Kohsuke	医学部長 Dean of Medical School	平成 22 年 3 月 11 日～平成 24 年 3 月 31 日 Mar. 11, 2010 ~ Mar. 31, 2012
消化器病態内科学 Gastroenterology and Hepatology	坂井田 功 SAKAIDA Isao	医学部長 Dean of Medical School	平成 24 年 4 月 1 日～平成 28 年 3 月 31 日 Apr. 1, 2012 ~ Mar. 31, 2016
病態制御内科学 Endocrinology, Metabolism, Hematological Sciences and Therapeutics	谷澤 幸生 TANIZAWA Yukio	医学部長 Dean of Medical School	平成 28 年 4 月 1 日～令和 2 年 3 月 31 日 Apr. 1, 2016 ~ Mar. 31, 2020
神経解剖学 Neuroanatomy	篠田 晃 SHINODA Koh	医学部長 Dean of Medical School	令和 2 年 4 月 1 日～令和 6 年 3 月 31 日 Apr. 1, 2020 ~ Mar. 31, 2024
公衆衛生学・予防医学講座 Public Health and Preventive Medicine	田邊 剛 TANABE Tsuyoshi	医学部長 Dean of Medical School	令和 6 年 4 月 1 日～ Apr. 1, 2024 (Current)

■ 附属病院長 Directors of University Hospital

講座・分野 Chair	氏 名 Name	任 期 Term in Office
外科学第一 Surgery I	松本 彰 MATSUMOTO Akira	昭和 22 年 3 月 1 日～昭和 22 年 11 月 21 日 Mar. 1, 1947 ~ Nov. 21, 1947
内科学第一 Internal Medicine I	水田 信夫 MIZUTA Nobuo	昭和 22 年 11 月 22 日～昭和 30 年 10 月 31 日 Nov. 22, 1947 ~ Oct. 31, 1955
眼科学 Ophthalmology	大石 省三 OHISHI Syozo	昭和 30 年 11 月 1 日～昭和 33 年 10 月 31 日 Nov. 1, 1955 ~ Oct. 31, 1958
内科学第二 Internal Medicine II	三瀬 淳一 MISE Junichi	昭和 33 年 11 月 1 日～昭和 36 年 11 月 8 日 Nov. 1, 1958 ~ Nov. 8, 1961
神経精神医学 Neuropsychiatry	中村 敬三 NAKAMURA Keizo	昭和 36 年 11 月 9 日～昭和 39 年 11 月 8 日 Nov. 9, 1961 ~ Nov. 8, 1964
産科婦人科学 Obstetrics and Gynecology	藤生 太郎 FUJU Taro	昭和 39 年 11 月 9 日～昭和 42 年 11 月 8 日 Nov. 9, 1964 ~ Nov. 8, 1967
外科学第二 Surgery II	徳岡 俊次 TOKUOKA Shunji	昭和 42 年 11 月 9 日～昭和 44 年 3 月 30 日 Nov. 9, 1967 ~ Mar. 30, 1969
小児科学 Pediatrics	小西 俊造 KONISHI Shunzo	昭和 44 年 3 月 31 日～昭和 48 年 11 月 8 日 Mar. 31, 1969 ~ Nov. 8, 1973
整形外科学 Orthopedic Surgery	服部 奨 HATTORI Susumu	昭和 48 年 11 月 9 日～昭和 52 年 11 月 8 日 Nov. 9, 1973 ~ Nov. 8, 1977
皮膚科学 Dermatology	藤田 英輔 FUJITA Hidesuke	昭和 52 年 11 月 9 日～昭和 56 年 11 月 8 日 Nov. 9, 1977 ~ Nov. 8, 1981
内科学第一 Internal Medicine I	竹本 忠良 TAKEMOTO Tadayoshi	昭和 56 年 11 月 9 日～昭和 60 年 11 月 8 日 Nov. 9, 1981 ~ Nov. 8, 1985
麻酔・蘇生学 Anesthesiology	武下 浩 TAKESHITA Hiroshi	昭和 60 年 11 月 9 日～平成元年 11 月 8 日 Nov. 9, 1985 ~ Nov. 8, 1989
内科学第三 Internal Medicine III	兼子 俊男 KANEKO Toshio	平成元年 11 月 9 日～平成 5 年 11 月 8 日 Nov. 9, 1989 ~ Nov. 8, 1993
整形外科学 Orthopedic Surgery	河合 伸也 KAWAI Shinya	平成 5 年 11 月 9 日～平成 9 年 11 月 8 日 Nov. 9, 1993 ~ Nov. 8, 1997
外科学第一 Surgery I	江里 健輔 ESATO Kensuke	平成 9 年 11 月 9 日～平成 13 年 3 月 30 日 Nov. 9, 1997 ~ Mar. 30, 2001
神経内科学 Neurology	森松 光紀 MORIMATSU Mitsunori	平成 13 年 3 月 30 日～平成 13 年 11 月 8 日 Mar. 30, 2001 ~ Nov. 8, 2001
内科学第一 Internal Medicine I	沖田 極 OKITA Kiwamu	平成 13 年 11 月 9 日～平成 17 年 3 月 31 日 Nov. 9, 2001 ~ Mar. 31, 2005
器官病態内科学 Medicine and Clinical Science	松崎 益徳 MATSUZAKI Masunori	平成 17 年 4 月 1 日～平成 22 年 8 月 18 日 Apr. 1, 2005 ~ Aug. 18, 2010
消化器・腫瘍外科学 Digestive Surgery and Surgical Oncology	岡 正朗 OKA Masaaki	平成 22 年 8 月 18 日～平成 22 年 9 月 28 日（事務取扱） Aug. 18, 2010 ~ Sep. 28, 2010
消化器・腫瘍外科学 Digestive Surgery and Surgical Oncology	岡 正朗 OKA Masaaki	平成 22 年 9 月 29 日～平成 25 年 3 月 31 日 Sep. 29, 2010 ~ Mar. 31, 2013
整形外科学 Orthopedic Surgery	田口 敏彦 TAGUCHI Toshihiko	平成 25 年 4 月 1 日～平成 29 年 3 月 31 日 Apr. 1, 2013 ~ Mar. 31, 2017
産科婦人科学 Obstetrics and Gynecology	杉野 法広 SUGINO Norihiro	平成 29 年 4 月 1 日～令和 5 年 3 月 31 日 Apr. 1, 2017 ~ Mar. 31, 2023
呼吸器・感染症内科 Respirology	松永 和人 MATSUNAGA Kazuto	令和 5 年 4 月 1 日～ Apr. 1, 2023(Current)

役職員 Faculties and Administrative Officers

大学院医学系研究科長
Director of Graduate School of Medicine
医学部長
Dean of Faculty of Medicine and Health Sciences
医学部附属病院長
Director of Hospital

田 邊 剛
TANABE Tsuyoshi
田 邊 剛
TANABE Tsuyoshi
松 永 和 人
MATSUNAGA Kazuto

医学部医学科長
Director of School of Medicine
医学部保健学科長
Director of School of Health Sciences

田 邊 剛
TANABE Tsuyoshi
山 本 健
YAMAMOTO Takeshi

令和7年5月1日現在 As of May 1, 2025

■医学系研究科 Graduate School of Medicine

■医学専攻 Medicine

講座 Chair	教授 Professor	講座 Chair	教授 Professor
器官解剖学講座 Systems Biochemistry in Pathology and Regeneration	中 村 教 泰 NAKAMURA Michihiro	高次脳機能病態学講座 Neuropsychiatry	中 川 伸 NAKAGAWA Shin
神経解剖学講座 Neuroanatomy	小 西 博 之 KONISHI Hiroyuki	小児科学講座 Pediatrics	長 谷 川 俊 史 HASEGAWA Shunji
分子細胞生理学講座 Molecular and Cellular Physiology	宮 本 達 雄 MIYAMOTO Tatsuo	器官病態外科学講座 Surgery and Clinical Science	濱 野 公 一 HAMANO Kimikazu
神経生理学講座 Physiology	美 津 島 大 MITSUSHIMA Dai	消化器・腫瘍外科学講座 Gastroenterological, Breast and Endocrine Surgery	永 野 浩 昭 NAGANO Hiroaki
システムズ再生・病態医化学講座 Systems Biochemistry in Pathology and Regeneration	清 木 誠 SEIKI Makoto	整形外科学講座 Orthopedic Surgery	坂 井 孝 司 SAKAI Takashi
医化学講座 Biochemistry and Molecular Biology	中 井 彰 NAKAI Akira	皮膚科学 Dermatology	下 村 裕 SHIMOMURA Yutaka
薬理学講座 Pharmacology	朝 霧 成 拳 ASAGIRI Masataka	泌尿器科学講座 Urology	白 石 晃 司 SHIRAISHI Koji
病理形態学講座 Pathology		眼科学講座 Ophthalmology	木 村 和 博 KIMURA Kazuhiro
分子病理学講座 Molecular Pathology	伊 藤 浩 史 ITO Hiroshi	耳鼻咽喉科学講座 Otolaryngology	菅 原 一 真 SUGAHARA Kazuma
微生物学講座 Microbiology	坂 本 啓 SAKAMOTO Kei	放射線医学講座 Radiology	伊 東 克 能 ITO Katsuyoshi
システムバイオインフォマティクス講座 Systems Bioinformatics	浅 井 義 之 ASAI Yoshiyuki	放射線腫瘍学講座 Radiation Oncology	田 中 秀 和 TAKAHA Hidekazu
公衆衛生学・予防医学講座 Public Health and Preventive Medicine	田 邊 剛 TANABE Tsuyoshi	産科婦人科学講座 Obstetrics and Gynecology	杉 野 法 広 SUGINO Norihiro
法医学講座 Legal Medicine	高 瀬 泉 TAKASE Izumi	麻酔・蘇生学講座 Anesthesiology	
免疫学講座 Immunology	玉 田 耕 治 TAMADA Koji	脳神経外科学講座 Neurosurgery	石 原 秀 行 ISHIHARA Hideyuki
医学教育学講座 Medical Education	白 澤 文 吾 SHIRASAWA Bungo	歯科口腔外科学講座 Oral and Maxillofacial Surgery	三 島 克 章 MISHIMA Katsuaki
消化器内科学講座 Gastroenterology and Hepatology	高 見 太 郎 TAKAMI Taro	臨床検査・腫瘍学講座 Oncology and Laboratory Medicine	山 崎 隆 弘 YAMASAKI Takahiro
器官病態内科学講座 Medicine and Clinical Science	佐 野 元 昭 SANO Motoaki	救急医学講座 Emergency and Critical Care Medicine	鶴 田 良 介 TSURUTA Ryosuke
病態制御内科学講座 Endocrinology, Metabolism, Hematological Sciences and Therapeutics	太 田 康 晴 OTA Yasuharu	医療情報判断学講座 Medical Informatics and Decision Sciences	
臨床神経学講座 Neurology	中 森 雅 之 NAKAMORI Masayuki	臨床薬理学講座 Clinical Pharmacology	北 原 隆 志 KITAHARA Takashi
呼吸器・感染症内科学講座 Respirology	松 永 和 人 MATSUNAGA Kazuto		

■保健学専攻 Nursing and Laboratory Science

講座 Chair	教授 Professor	講座 Chair	教授 Professor
基礎看護学講座 Fundamental Nursing	田 中 愛 子 TANAKA Aiko 安 達 圭 一 郎 ADACHI Keiichiro	母子看護学講座 Maternal/Child Nursing	村 上 京 子 MURAKAMI Kyoko 伊 東 美 佐 江 ITO Misae
臨床看護学講座 Clinical Nursing	齊 田 菜 穂 子 SAITA Nahoko 古 賀 道 明 KOGA Michiaki 田 戸 朝 美 TADO Asami 矢 田 浩 紀 YADA Hironori	地域・老年看護学講座 Community/Gerontological Nursing	永 田 千 鶴 NAGATA Chizuru 牛 尾 裕 子 USHIO Yuko 森 崎 直 子 MORISAKI Naoko

講座	教授	講座	教授
Chair	Professor	Chair	Professor
基礎検査学講座 Basic Laboratory Sciences	野 島 順 三 NOJIMA Junzou 西 川 潤 NISHIKAWA Jun 下 川 元 継 SHIMOKAWA Mototsugu 近 藤 智 子 KONDO Tomoko	病態検査学講座 Clinical Laboratory Sciences	山 本 健 YAMAMOTO Takeshi 湯 尻 俊 昭 YUJIRI Toshiaki 奥 田 真 一 OKUDA Shinichi

センター Center

センター	センター長	センター	センター長
Center	Director	Center	Director
AI システム医学・医療研究教育センター AI Systems Medicine Research and Training Center	浅 井 義 之 ASAI Yoshiyuki	看護実践教育センター Center for Nursing Practice and Professional Education	伊 東 美 佐 江 ITO Misae

医学部附属病院 University Hospital

診療科 Clinical Division

診療科	科長	診療科	科長
Clinical Division	Director	Clinical Division	Director
第一内科 Internal Medicine I	高 見 太 郎 TAKAMI Taro	形成外科 Plastic surgery	高 須 啓 之 TAKASU Hiroyuki
第二内科 Internal Medicine II	佐 野 元 昭 SANO Motoaki	泌尿器科 Urology	白 石 晃 司 SHIRAIISHI Koji
第三内科 Internal Medicine III	太 田 康 晴 OTA Yasuharu	眼科 Ophthalmology	木 村 和 博 KIMURA Kazuhiro
脳神経内科 Neurology	中 森 雅 之 NAKAMORI Masayuki	耳鼻咽喉科・頭頸部外科 Otolaryngology-Head and NeckSurgery	菅 原 一 真 SUGAHARA Kazuma
呼吸器・感染症内科 Respiratory Medicine	松 永 和 人 MATSUNAGA Kazuto	放射線科 Radiology	伊 東 克 能 ITO Katsuyoshi
精神科神経科 Neuropsychiatry	中 川 伸 NAKAGAWA Shin	放射線治療科 Radiation Oncology	田 中 秀 和 TANAKA Hidekazu
小児科 Pediatrics	長 谷 川 俊 史 HASEGAWA Shunji	産科婦人科 Obstetrics and Gynecology	杉 野 法 広 SUGINO Norihiro
第一外科 Surgery I	濱 野 公 一 HAMANO Kimikazu	麻酔科蘇生科 Anesthesiology	
第二外科 Surgery II	永 野 浩 昭 NAGANO Hiroaki	脳神経外科 Neurosurgery	石 原 秀 行 ISHIHARA Hideyuki
整形外科 Orthopedic Surgery	坂 井 孝 司 SAKAI Takashi	歯科口腔外科 Oral and Maxillofacial Surgery	三 島 克 章 MISHIMA Katsuaki
皮膚科 Dermatology	下 村 裕 SHIMOMURA Yutaka		

診療施設 Clinical Facility

部門	科長・部長・センター長	部門	科長・部長・センター長
Clinical Division	Director	Clinical Division	Director
検査部 Clinical Laboratory	山 崎 隆 弘 YAMASAKI Takahiro	地域遠隔医療センター Center for Telemedicine and Telehealth	石 原 秀 行 ISHIHARA Hideyuki
手術部 Operating Theater	永 野 浩 昭 NAGANO Hiroaki	高次統合感覚器医療センター Center for Higher Integrated Sensations	菅 原 一 真 SUGAHARA Kazuma
放射線部 Radiological Technology	伊 東 克 能 ITO Katsuyoshi	再生・細胞治療センター Center for Regenerative and Cell Therapy	山 崎 隆 弘 YAMASAKI Takahiro
輸血部 Blood Transfusion	山 崎 隆 弘 YAMASAKI Takahiro	超音波センター Ultrasound Examination Center	山 崎 隆 弘 YAMASAKI Takahiro
リハビリテーション部 Rehabilitation Center	坂 井 孝 司 SAKAI Takashi	遺伝・ゲノム診療部 Division of Medical Genetics	伊 藤 浩 史 ITO Hiroshi
先進救急医療センター Advanced Medical Emergency and Critical Care Center	鶴 田 良 介 TSURUTA Ryosuke	栄養治療部 Division of Medical Nutrition	太 田 康 晴 OTA Yasuharu
集中治療部 Intensive Care Unit	白 石 晃 司 SHIRAIISHI Koji	腫瘍センター Oncology Center	永 野 浩 昭 NAGANO Hiroaki
総合診療部 General Medicine and Primary Care	黒 川 典 枝 KUROKAWA Fumie	漢方診療部 Kampo Medicine	瀬 川 誠 SEGAWA Makoto
総合周産期母子医療センター General Perinatal Medical Center	長 谷 川 俊 史 HASEGAWA Shunji	肝疾患センター Center for Liver Disease	高 見 太 郎 TAKAMI Tarou
病理診断科 Division of Surgical Pathology	星 井 嘉 信 HOSHII Yoshinobu	放射線治療部 Therapeutic Radiology	田 中 秀 和 TANAKA Hidekazu
光学医療診療部 Division of Endoscopy	高 見 太 郎 TAKAMI Taro	緩和ケアセンター Palliative Care Center	坂 井 孝 司 SAKAI Takashi
血液浄化療法センター Blood Purification Therapy Center	白 石 晃 司 SHIRAIISHI Koji	アレルギーセンター Allergy Center	長 谷 川 俊 史 HASEGAWA Shunji

企画・管理部門 Control Division

部門	部長・センター長	部門	部長・センター長
Section	Director	Section	Director
医療材料物流センター Supply and Infection Control Center	高 見 太 郎 TAKAMI Taro	診療録センター Library Center for Clinical Documents	坂 井 孝 司 SAKAI Takashi
医療情報部 Medical Informatics and Decision Sciences	平 野 靖 ISHIDA Haku	感染制御部 Division of Infection Control Management	枝 國 信 貴 EDAKUNI Nobutaka
臨床研究センター Center for Clinical Research	下 村 裕 SHIMOMURA Yutaka	医療人育成センター Career Development Center	長 谷 川 俊 史 HASEGAWA Shunji
ME機器管理センター Center for Medical Electronics Maintenance	高 見 太 郎 TAKAMI Taro	難病対策センター Center for Intractable Disorders	中 森 雅 之 NAKAMORI Masayuki
医療の質・安全管理部 Division of Medical Quality and Safety Management	渡 谷 祐 介 WATADANI Yusuke	広報戦略センター Public Relations Strategy Center	木 村 和 博 KIMURA Kazuhiro
医療経営センター Center for Medical Management	木 村 和 博 KIMURA Kazuhiro	臨床教育センター Center for Clinical Education	松 永 和 人 MATSUNAGA Masayuto
患者支援センター Patient Support Center	佐 野 元 昭 SANO Motoaki	QI センター Quality Indicator Center	坂 井 孝 司 SAKAI Takashi

診療科連携部門 Department for Collaborative Clinical Divisions

部門	センター長	部門	センター長
Section	Director	Section	Director
生殖医療センター Center for Reproductive Medicine	杉 野 法 広 SUGINO Norihiro	IBD センター (炎症性腸疾患センター) IBD Center	高 見 太 郎 TAKAMI Taro
血管内治療（IVR）・放射線診断治療センター Center for Interventional Radiology, Diagnostic Radiology and Radiotherapy	伊 東 克 能 ITO Katsuyoshi	高齢者がん治療センター Center of Cancer Care for Elderly Patients	永 野 浩 昭 NAGANO Hiroaki
こども医療センター Children' s Medical Center	長 谷 川 俊 史 HASEGAWA Shunji	臨床心理センター Clinical Psychology Center	中 川 伸 NAKAGAWA Shin
低侵襲手術センター Center for Minimally Invasive Surgery	白 石 晃 司 SHIRAIISHI Koji	脳卒中・心臓病等総合支援センター Stroke and Cardiovascular Diseases Support Center	石 原 秀 行 ISHIHARA Hideyuki

薬剤部 Pharmacy Department

部門	部長	部門	部長
Section	Director	Section	Director
薬剤部 Pharmacy Department	北 原 隆 志 KITAHARA Takashi	看護部 Division of Nursing	藤 井 聡 美 FUJII Satomi

医学部附属医学教育センター Center for Medical Education

センター名	センター長
Section	Director
医学部附属医学教育センター Center for Medical Education	白 澤 文 吾 SHIRASAWA Bungo

事務部 Administration Office

部・課	部次長・課長	部・課	部長・課長
Division	Director	Division	Director
事務部 Administration Office	足 立 正 博 ADACHI Masahiro	学務課 Educational Affairs	桂 仁 KATSURA Jin
総務課 General Affairs	藤 田 泰 子 FUJITA Yasuko	医事課 Medical Affairs	小 林 真 穂 KOBAYASHI Masao
経営企画課 Management	大 島 祐 輔 OHSHIMA Yusuke	医療支援課 Medical Support Division	濱 本 伸 一 HAMAMOTO Shinichi
管理運営課 Accounting	中 司 雅 之 NAKATSUKA Masayuki		

05 大学院医学系研究科 Graduate School of Medicine

学生定員及び現員 Number of Students

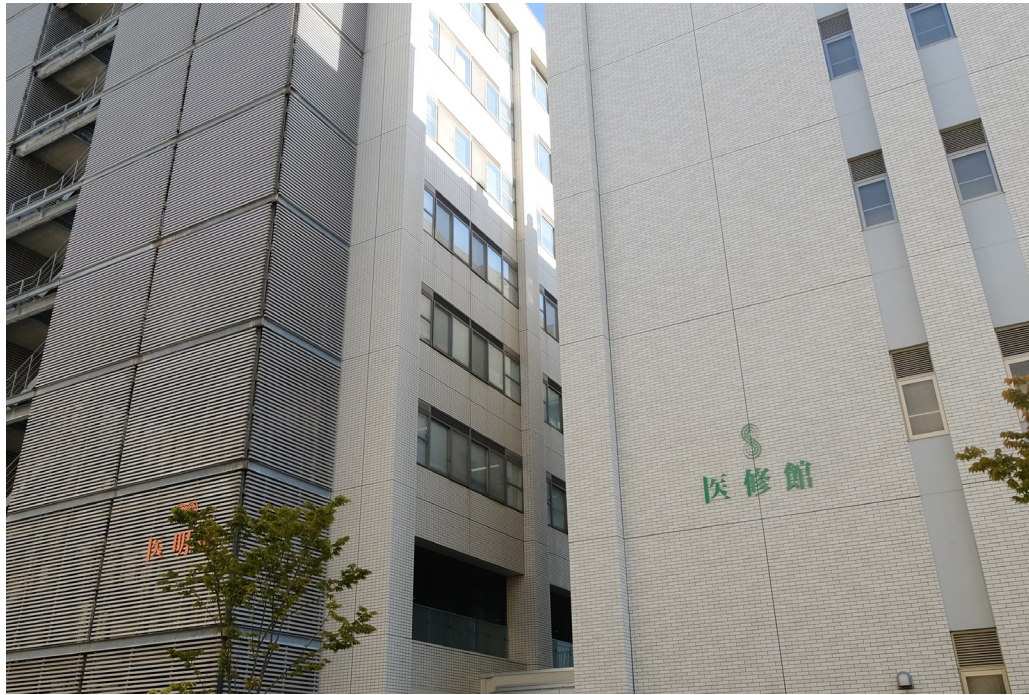
令和7年5月1日現在As of May 1, 2025

■一貫制博士課程 Doctoral Program

専攻 Major	入学定員 Capacity of Admission	現 員 Enrolled								合 計 Total
		1 年 1st		2 年 2nd		3 年 3rd		4 年 4th		
		男 Male	女 Female	男 Male	女 Female	男 Male	女 Female	男 Male	女 Female	
医学 Medicine	33	20	13	24	4	18	10	43	17	149
合 計 Total	33	33		28		28		60		149

■博士前期・後期課程 Master's Program and Doctoral Program

専攻 Major		入学定員 Capacity of Admission	現員 Enrolled						合計 Total
			1年 1st		2年 2nd		3年 3rd		
			男 Male	女 Female	男 Male	女 Female	男 Male	女 Female	
保健学 Nursing and Laboratory Science	博士前期課程 Master' s Program	12	3	10	7	9			29
	博士後期課程 Doctoral Program	5	2	5	1	4	3	6	21
合計 Total		17	5	15	8	13	3	6	50
			20		21		9		



入学志願者数・入学者数 Applicants and Entrants

■一貫制博士課程 Doctoral Program

区分	令和3年度 2021		令和4年度 2022		令和5年度 2023		令和6年度 2024		令和7年度 2025	
	男 Male	女 Female	男 Male	女 Female	男 Male	女 Female	男 Male	女 Female	男 Male	女 Female
入学志願者数 Applicants	19	8	28	10	22	10	29	8	16	11
	27		38		32		37		27	
入学者数 Entrants	19	7	25	9	22	10	25	7	15	10
	26		34		32		32		25	

■博士前期・後期課程 Master's Program and Doctoral Program

区分			令和3年度 2021		令和4年度 2022		令和5年度 2023		令和6年度 2024		令和7年度 2025	
			男 Male	女 Female	男 Male	女 Female	男 Male	女 Female	男 Male	女 Female	男 Male	女 Female
保健学 Nursing and Laboratory Science	前期課程 Master's Program	入学志願者数 Applicants	4	17	6	10	9	4	5	10	6	12
			21		16		13		15		18	
		入学者数 Entrants	3	13	5	7	9	4	4	8	3	10
			16		12		13		12		13	
	後期課程 Doctoral Program	入学志願者数 Applicants	1	2	2	2	1	3	1	4	2	5
		入学者数 Entrants	1	2	2	2	1	3	1	4	2	5

学位記授与者 Number of Doctorates Conferred

区分	旧制 Old Education System	県立医科大学（新制） Prefectural Medical College		大学院医学系研究科 Graduate School of Medicine			合計 Total
		課程博士 Graduated Program	論文博士 Graduated by Article	修士 Master's Degree Courses	課程博士 Graduated Program	論文博士 Graduated by Article	
昭和33年度～昭和35年度 1958-1960	490	—	—	—	—	—	490
昭和37年度～昭和42年度 1962-1967	—	95	57	—	—	—	152
昭和42年度～令和元年度（平成31年度） 1967-2019	—	—	—	1,102	1,597	1,095	3,776
令和2年度 2020	—	—	—	14	41	5	60
令和3年度 2021	—	—	—	12	32	2	46
令和4年度 2022	—	—	—	15	24	4	43
令和5年度 2023	—	—	—	12	31	5	48
令和6年度 2024	—	—	—	9	28	2	30
合計 total	490	95	57	1,155	1,735	1,113	4,645

学生定員数及び現員

Number of Students

令和7年5月1日現在

As of May 1, 2025

医学科 School of Medicine

入学定員 Capacity of Admission	現 員 Enrolled												合計 Total
	1 年 1st		2 年 2nd		3 年 3rd		4 年 4th		5 年 5th		6 年 6th		
	男 Male	女 Female	男 Male	女 Female	男 Male	女 Female	男 Male	女 Female	男 Male	女 Female	男 Male	女 Female	
109	65	46	70 [7]	47 [3]	63 [7]	46 [3]	76 [8]	34 [3]	66 [7]	37 [2]	69 [6]	36 [5]	655 [51]
	111		117 [10]		109 [10]		110 [11]		103 [9]		105 [11]		

※ [] は、2 年次編入学で外数。

保健学科 School of Health Sciences

専攻 Department	入学定員 Capacity of Admission	現 員 Enrolled								合計 Total
		1 年 1st		2 年 2nd		3 年 3rd		4 年 4th		
		男 Male	女 Female	男 Male	女 Female	男 Male	女 Female	男 Male	女 Female	
看護学専攻 Department of Nursing	80	4	79	4	75	3 [0]	78 [0]	2 [0]	75 [0]	321 [0]
		83		79		79 [0]		80 [0]		
検査技術科学専攻 Department of Laboratory Sciences	40	7	36	10	31	9 [0]	33 [0]	12 [0]	30 [0]	168 [0]
		43		41		42 [0]		42 [0]		

※ [] は、3 年次編入学で外数。



入学志願者数・入学者数

Applicants and Entrants

年度 年度	学科 学科	医学科 School of Medicine				保健学科 School of Health Sciences							
						看護学専攻 Department of Nursing				検査技術科学専攻 Department of Laboratory Sciences			
		入学志願者数 Applicants		入学者数 Entrants		入学志願者数 Applicants		入学者数 Entrants		入学志願者数 Applicants		入学者数 Entrants	
		男 Male	女 Female	男 Male	女 Female	男 Male	女 Female	男 Male	女 Female	男 Male	女 Female	男 Male	女 Female
令和2年度 2020	422 [132]	231 [97]	69 [5]	38 [5]	11 [0]	252 [1]	5 [0]	75 [0]	35 [0]	121 [1]	10 [0]	30 [0]	
	653 [229]		107 [10]		263 [1]		80 [0]		156 [1]		40 [0]		
令和3年度 2021	393 [160]	242 [96]	71 [6]	36 [4]	10 [0]	335 [3]	2 [0]	78 [1]	37 [0]	163 [0]	10 [0]	30 [0]	
	635 [256]		107 [10]		345 [3]		80 [1]		200 [0]		40 [0]		
令和4年度 2022	475 [186]	303 [105]	69 [8]	38 [2]	18 [0]	342 [1]	4 [0]	76 [1]	44 [0]	121 [0]	10 [0]	30 [0]	
	778 [291]		107 [10]		360 [1]		80 [1]		165 [0]		40 [0]		
令和5年度 2023	450 [169]	293 [95]	65 [3]	44 [7]	10 [1]	271 [3]	2 [0]	78 [0]	51 [0]	236 [0]	7 [0]	33 [0]	
	743 [264]		109 [10]		281 [4]		80 [0]		287 [0]		40 [0]		
令和6年度 2024	381 [146]	287 [107]	64 [7]	45 [3]	10 [0]	288 [0]	4 [0]	76 [0]	44 [0]	186 [0]	10 [0]	30 [0]	
	668 [253]		109 [10]		298 [0]		80 [0]		230 [0]		40 [0]		
令和7年度 2025	419 [118]	333 [73]	63 [7]	46 [3]	9 [0]	227 [0]	4 [0]	76 [0]	26 [0]	116 [0]	7 [0]	36 [0]	
	752 [191]		109 [10]		236 [0]		80 [0]		142 [0]		43 [0]		

※ [] は、2 年次編入学（医学科）および3 年次編入学（保健学科）で外数。



地区・県別入学状況 Geographical Distribution of Undergraduates

地区		年度		令和5年度 2023				令和6年度 2024				令和7年度 2025			
				医学科 Medicine		保健学科 Health Sciences		医学科 Medicine		保健学科 Health Sciences		医学科 Medicine		保健学科 Health Sciences	
		男 Male	女 Female	男 Male	女 Female	男 Male	女 Female	男 Male	女 Female	男 Male	女 Female	男 Male	女 Female	男 Male	女 Female
北海道 Hokkaido		0	0	0	0	1	0	0	0	0	0	0	0	0	1
東北地区 Tohoku		0	0	0	0	0	0	0	0	0	0	0	0	0	0
関東地区 Kanto		2 [3]	1	0	0	2	5	0	1	4 [2]	3 [2]	0		1	
中部地区 Chubu		2	0 [1]	1	3	2	0	0	1	4	0	0		2	
近畿地区 Kinki		7 [2]	5 [1]	0	8	8	3	2	4	5 [2]	6	1		3	
中国地区 Chugoku	鳥取 Tottori	0	1	1	1	0	0	0	0	0	0	0		1	
	島根 Shimane	0	2	0	2	1	0	2	4	0	0	0		1	
	岡山 Okayama	0	0	1	4	2	1	0	2	1 [1]	4	0		4	
	広島 Hiroshima	13	4	1	11	10	5	3	25	10	7	3		20	
	山口 Yamaguchi	25	17	2	37	22	19	4	26	24 [1]	18	6		40	
四国地区 Shikoku		0	0	0	7	2	1	0	6	2	0	1		5	
九州地区 Kyushu		16 [2]	14 [1]	2	38	14	10	3	37	13 [1]	8 [1]	0		34	
その他 Other		0	0	1	0	0	1	0	0	0	0	0		0	
合 計 Total		65 [7]	44 [3]	9	111	64	45	14	106	63 [7]	46 [3]	11		112	
		109 [10]		120		109		120		109 [10]		123			

※ [] は、2 年次編入学（医学科）および 3 年次編入学（保健学科）で外数。

卒業生数 Number of Graduates

区分	年度	昭和 42 ～ 平成 28 年度	平成 29 年度	平成 30 年度	令和元年度	令和 2 年度	令和 3 年度	令和 4 年度	令和 5 年度	令和 6 年度	合 計
		1967 ～ 2016	2017	2018	2019	2020	2021	2022	2023	2024	Total
医学科 School of Medicine		4,829 (1,143)	118 (46)	107 (41)	118 (42)	115 (46)	108 (40)	128 (42)	109 (36)	121 (49)	5,870 (1,632)
保健学科 School of Health Sciences		1,621 (1,438)	118 (104)	117 (102)	127 (110)	118 (108)	119 (107)	117 (105)	115 (101)	116 (107)	2,568 (2,272)

※（ ）は、女子で内数。

国家試験合格者状況 Results of National Qualifying Examination

医師 Doctor

区分	年度	第 109 回 (H26 年度)	第 110 回 (H27 年度)	第 111 回 (H28 年度)	第 112 回 (H29 年度)	第 113 回 (H30 年度)	第 114 回 (R1 年度)	第 115 回 (R2 年度)	第 116 回 (R3 年度)	第 117 回 (R4 年度)	第 118 回 (R5 年度)	第 119 回 (R6 年度)
		2013	2014	2016	2013	2018	2019	2020	2021	2022	2023	2024
受験者数 Applicants		95	117	117	117	107	118	115	107	128	109	121
合格者数 Certified		82	113	108	112	102	113	113	102	124	103	115
合格率 Certified Rates		86.3%	96.6%	92.3%	95.7%	95.3%	95.8%	98.3%	95.3%	96.9%	94.5%	95.0%

※受験者数及び合格者数は、当該年度の卒業者のみ。過年度卒業生は受験者数に参入しない。

看護師・保健師・助産師 Nurse, Public Health Nurse, Midwife

区分	年度	令和3年度 2021			令和4年度 2022			令和5年度 2023			令和6年度 2024		
		看護師 Nurse	保健師 Public Health Nurse	助産師 Midwife	看護師 Nurse	保健師 Public Health Nurse	助産師 Midwife	看護師 Nurse	保健師 Public Health Nurse	助産師 Midwife	看護師 Nurse	保健師 Public Health Nurse	助産師 Midwife
受験者数 Applicants		81	81	6	78	79	4	76	76	5	80	80	6
合格者数 Certified		81	78	6	78	79	4	75	74	5	80	76	6
合格率 Certified Rates		100.0%	96.3%	100.0%	100.0%	100.0%	100.0%	98.7%	97.4%	100.0%	100.0%	95.0%	100.0%

※受験者数及び合格者数は、当該年度の卒業者のみ。過年度卒業生は受験者数に参入しない。

臨床検査技師 Medical Technologist

区分	年度	令和3年度	令和4年度	令和5年度	令和6年度
		2021	2022	2023	2024
受験者数 Applicants		37	38	39	36
合格者数 Certified		35	37	38	36
合格率 Certified Rates		94.6%	97.4%	97.4%	100.0%

※受験者数及び合格者数は、当該年度の卒業者のみ。過年度卒業生は受験者数に参入しない。

診療科別延患者数

Number of Inpatients and Outpatients

令和6年度実績 Results of 2024					
区分 診療科等名	入 院 Inpatients		外 来 Outpatients		手術件数 (手術室使用件数) Surgery Cases
	延患者数 Total Number of Patients	一日当患者数 Per day	延患者数 Total Number of Patients	一日当患者数 Per day	
第一内科 Internal Medicine I	14,143	38.7	21,373	86.2	46
第二内科 Internal Medicine II	19,579	53.6	18,702	75.4	100
第三内科 Internal Medicine III	12,092	33.1	19,852	80.0	8
脳神経内科 Neurology	7,955	21.8	8,041	32.4	38
呼吸器・感染症内科 Respiratory Medicine	9,998	27.4	13,479	54.4	2
精神科神経科 Neuropsychiatry	9,866	27.0	21,124	85.2	153
小児科 Pediatrics	15,870	43.5	16,607	67.0	43
第一外科 Surgery I	15,841	43.4	14,102	56.9	1034
第二外科 Surgery II	19,197	52.6	14,525	58.6	692
整形外科 Orthopedic Surgery	21,271	58.3	23,100	93.1	1006
皮膚科 Dermatology	4,454	12.2	15,474	62.4	271
形成外科 Plastic surgery	5,195	14.2	3,583	14.4	422
泌尿器科 Urology	11,732	32.1	20,806	83.9	776
眼科 Ophthalmology	13,653	37.4	24,068	97.0	1,898
耳鼻咽喉科 Otolaryngology	14,764	40.4	20,399	82.3	647
放射線科 Radiology	173	0.5	581	2.3	
放射線治療科 Radiation Oncology			8,734	35.2	
産科婦人科 Obstetrics and Gynecology	12,644	34.6	17,344	69.9	663
麻酔科蘇生科 Anesthesiology-Resuscitology	340	0.9	13,460	54.3	12
脳神経外科 Neurosurgery	18,563	50.9	9,222	37.2	470
歯科口腔外科 Oral and Maxillofacial Surgery	5,542	15.2	17,117	69.0	306
救急 Critical Care and Emergency	2,126	5.8	793	3.2	13
総合外来 Outpatient for General Practice			1,036	4.2	
合 計 Total	234,998	644	323,522	1,305	8,600

年度別患者数

Number of Patients on Admissions and at Outpatients Clinic Each Year

入院患者数

Inpatients

区分 診療月	令和3年度 2021		令和4年度 2022		令和5年度 2023		令和6年度 2024	
	延患者数 Total Number of Patients	一日当患者数 Per day	延患者数 Total Number of Patients	一日当患者数 Per day	延患者数 Total Number of Patients	一日当患者数 Per day	延患者数 Total Number of Patients	一日当患者数 Per day
4月 April	18,481	616	18,168	605	18,554	618	19,659	655
5月 May	18,610	600	18,041	581	18,404	594	20,003	645
6月 June	18,456	615	18,235	607	19,369	646	19,993	666
7月 July	18,720	604	18,935	610	19,574	631	21,020	678
8月 August	19,128	617	17,976	579	19,672	635	20,134	649
9月 September	17,243	575	17,685	589	18,565	619	18,263	609
10月 October	18,635	601	17,855	575	19,239	621	19,949	644
11月 November	17,754	592	17,879	595	18,627	621	19,383	646
12月 December	18,740	605	17,615	568	19,732	637	19,843	640
1月 January	18,942	611	17,358	559	18,490	596	18,705	603
2月 February	17,755	634	17,563	627	18,693	645	18,034	644
3月 March	19,081	616	19,347	624	19,313	623	20,012	646
合 計 Total	221,545		216,657		228,232		234,998	

外来患者数

Outpatients

区分 診療月	令和3年度 2021		令和4年度 2022		令和5年度 2023		令和6年度 2024	
	延患者数 Total Number of Patients	一日当患者数 Per day	延患者数 Total Number of Patients	一日当患者数 Per day	延患者数 Total Number of Patients	一日当患者数 Per day	延患者数 Total Number of Patients	一日当患者数 Per day
4月 April	27,245	1,297	26,327	1,316	26,476	1,324	27,555	1,312
5月 May	23,952	1,331	24,967	1,314	26,359	1,318	26,790	1,276
6月 June	27,440	1,247	28,411	1,291	28,068	1,276	26,321	1,316
7月 July	27,172	1,359	26,630	1,331	26,792	1,340	29,126	1,324
8月 August	27,195	1,295	28,130	1,278	28,510	1,296	27,266	1,298
9月 September	26,441	1,322	26,864	1,343	26,663	1,333	26,492	1,394
10月 October	27,339	1,302	26,607	1,330	27,836	1,326	29,126	1,324
11月 November	26,360	1,318	26,376	1,318	26,597	1,330	26,011	1,301
12月 December	27,110	1,356	26,717	1,335	27,420	1,371	27,957	1,216
1月 January	25,653	1,350	25,268	1,329	25,810	1,358	25,671	1,222
2月 February	23,565	1,309	24,657	1,297	25,837	1,360	24,006	1,334
3月 March	29,157	1,325	29,696	1,349	28,093	1,405	27,201	1,360
合 計 Total	318,629		320,650		324,461		323,522	

診療科別病床数 Inpatient Beds

令和7年 5 月 1 日現在 As of May 1, 2025

病棟名 Building		診療科等名 Clinical Division		合計 Total	一般病床 general ward	精神病床 mental ward	差額病室	
							特別室 A Special Room A	特別室 B Special Room B
A 棟 Building A	1 階 1F	先進救急医療センター	Advanced Medical Emergency and Critical Care Center	20				
	3 階 3F	集中治療部	Intensive Care Unit	16				
	6 階 6F	産科	Obstetrics	18	15			6
		総合周産期母子医療センター	General Perinatal Medical Center	30				
	7 階 7F	精神科神経科	Psychiatry and Neuropsychiatry	41		41		
	8 階 8F	小児科	Pediatrics	41	28			4
	9 階 9F	呼吸器・感染症内科	Respiratory Medicine	21	28		1	2
		脳神経内科	Neurology	22				
	10 階 10F	脳神経外科	Neurosurgery	43	24		1	2
	11 階 11F	眼科	Ophthalmology	36	36		1	2
		RI 病床	radiology	2				
		脳神経外科	Neurosurgery	7				
12 階 12F	第三内科	Internal Medicine III	37	16		1	2	
B 棟 Building B	4 階 4F	第一外科	Surgery I	44	48			3
		歯科口腔外科	Oral and Maxillofacial Surgery	16				
	5 階 5F	第二外科	Surgery II	55	48		1	3
		共通病床	Common Beds	5				
	6 階 6F	整形外科	Orthopedic Surgery	4	48			2
		耳鼻咽喉科	Otolaryngology	42				
		婦人科	Gynecology	14				
	7 階 7F	整形外科	Orthopedic Surgery	60	48			3
	8 階 8F	皮膚科	Dermatology	13	51			2
		泌尿器科	Urology	33				
		形成外科	Plastic Surgery	12				
		共通病床	Common Beds	2				
	9 階 9F	第二内科	Internal Medicine II	50	48			2
		麻酔科蘇生科	Anesthesiology	1				
		呼吸器・感染症内科	Respiratory Medicine	7				
		共通病床	Common Beds	2				
	10 階 10F	第一内科	Internal Medicine I	42	45		1	3
		第二内科	Internal Medicine II	6				
		共通病床	Common Beds	12				
小 計 Subtotal		診療科ベッド	Inpatient Beds	732				
		共通ベッド	Common Beds	21				
合 計 TOTAL				754	483	41	6	36

差額病室	重症加算病床 Special Beds Extra Charge	救命救急病床 Advanced Medical Emergency and Critical Care Center	集中治療病床 Intensive care unit	母体・胎児集中治療 病床 Maternal Fetal Intensive Care Unit	新生児集中治療病床 Neonatal Intensive Care Unit	新生児 治療回復室 Growing Care Unit	脳卒中 集中治療病床 Stroke Care Unit	無菌病床 Aseptic bed	放射線 治療病床 Radioisotope Care Unit
特別室 C Special Room C		20							
			16						
				6	9	12			
	2							7	
6	6								
4	6						6		
3	1								2
1	1							16	
4	5								
3	5								
5	5								
4	5								
3	4								
6	4								
7	4								
46	48	20	16	6	9	12	6	23	2

紹介患者数 Introduced Patients

年度 区分	令和2年度 2020	令和3年度 2021	令和4年度 2022	令和5年度 2023	令和6年度 2024
初診患者数 Number of New Patients	13,822	15,805	15,914	14,193	14,314
紹介患者数 Number of Introduced Patients	10,089	11,549	11,775	12,337	12,372
救急搬入患者数 Number of Ambulance Transportes Patients	1,096	1,158	1,362	1,314	1,230
逆紹介患者数 Number of Discharged Patients to Clinics	10,642	11,747	11,520	12,286	13,358
診療報酬上紹介率・紹介割合 Introduced Rates in Healthcare Agreement	93.11%	92.35%	95.92%	96.18%	95.03%

救急患者数 Number of Emergency Cases

年度 区分	令和2年度 2020	令和3年度 2021	令和4年度 2022	令和5年度 2023	令和6年度 2024
救急患者数 Number of Emergency Cases	4,786	4,004	4,071	4,204	4,210

臨床検査件数 Clinical Laboratory Examinations

年度 区分	令和2年度 2020	令和3年度 2021	令和4年度 2022	令和5年度 2023	令和6年度 2024
一般検査 General Examinations	143,435	143,798	142,210	142,955	155,083
血液学的検査 Blood Examinations	519,884	506,288	546,342	622,434	639,256
生化学的検査 Biochemical Examinations	2,504,610	2,619,942	2,611,606	2,633,952	2,726,355
薬物血中濃度測定 Therapeutic drug monitoring	4,772	5,304	5,763	5,649	4,410
免疫学的検査 Immunological Examinations	213,915	223,861	232,438	232,343	223,435
微生物学的検査 Microorganism Examinations	100,682	108,580	113,502	88,296	96,819
病理学的検査 Pathological Examinations	22,907	22,786	23,669	24,514	24,570
生理機能検査 Physiological Examinations	52,772	56,319	55,512	56,883	56,306
採血・採液等 Blood and Body Fluid Sample Taken	67,983	72,158	72,704	72,799	83,911
合計 Total	3,630,960	3,759,036	3,803,746	3,879,825	4,010,145

医療機関等の指定状況 Designated Special Functions

令和7年5月1日現在 As of May 1, 2025

指定・認定内容		指定・認定日
医療法第7条第 1 項による病院の開設の承認		昭和 42 年 6 月 1 日
特定機能病院		平成 6 年 1 月 1 日
日本医療機能評価機構認定病院		平成 10 年 12 月 21 日
消防法の規定に基づく救急病院		昭和 42 年 6 月 1 日
高度救命救急センター（三次救急病院）		平成 12 年 3 月 31 日
山口県DMAT（災害派遣医療チーム）指定病院		平成 21 年 4 月 1 日
総合周産期母子医療センター指定病院		平成 23 年 4 月 15 日
都道府県がん診療連携拠点病院		平成 19 年 1 月 31 日
肝疾患診療連携拠点病院		平成 21 年 2 月 1 日
エイズ治療中核拠点病院		平成 19 年 4 月 20 日
難病診療連携拠点病院		平成 11 年 3 月 1 日
臨床修練指定病院		昭和 63 年 3 月 29 日
災害拠点病院		令和 2 年 3 月 31 日
都道府県アレルギー疾患医療拠点病院		令和 2 年 4 月 1 日
原子力災害拠点病院		令和 4 年 3 月 10 日
指定・認定内容（保険関係）		指定・認定日
健康保険法による（特定承認）保険医療機関		昭和 62 年 1 月 1 日
国民健康保険法による（特定承認）保険医療機関		昭和 62 年 1 月 1 日
生活保護法による医療機関		昭和 42 年 6 月 1 日
結核予防法による医療機関		昭和 42 月 6 月 1 日
労働者災害補償保険法による医療機関		昭和 42 年 6 月 1 日
原爆援護法	一般疾病医療	昭和 42 年 6 月 1 日
	認定疾病医療	昭和 42 年 6 月 1 日
	健康診断	昭和 42 年 6 月 1 日
母子保健法	妊娠中毒	昭和 42 年 6 月 1 日
	妊娠乳児健康診査	昭和 47 年 4 月 1 日
	養育医療	昭和 42 年 6 月 1 日
児童福祉法	育成医療	昭和 42 年 6 月 1 日
	療養医療	昭和 42 年 6 月 1 日
精神保健福祉法による医療機関		昭和 42 年 6 月 1 日
戦傷病者特別援護法療養給付		昭和 42 年 6 月 1 日
身体障害者福祉法	更生医療	昭和 42 年 6 月 1 日
戦傷病者特別援護法		
自立支援医療機関（精神通院医療）		平成 19 年 1 月 31 日
自立支援医療機関（育成・更生医療）		平成 19 年 4 月 1 日
小児慢性特定疾病医療費助成（756 疾病）		
先天性血液凝固因子障害治療研究事業		
指定難病医療費助成（331 疾病）		

手術件数 Surgery Cases

令和6年度実績 Results of 2024										
■術式件数 Number of Surgical Procedures										
区 分	0～ 2,999 点	3,000 ～ 9,999 点	10,000 ～ 19,999 点	20,000 ～ 29,999 点	30,000 ～ 39,999 点	40,000 ～ 59,999 点	60,000 ～ 79,999 点	80,000 ～ 99,999 点	100,000 点以上	20,000 点 以上合計
術式件数 Number of surgical procedures	4,411	4,102	3,702	1,941	1,521	1,224	637	351	446	6,120

■麻酔件数 Anesthesia Cases

区 分	0～ 999 点	1,000 ～ 5,999 点	6,000 点以上	合 計 Total
麻酔件数 Anesthesia Cases	812	2,442	5,733	25,987

■手術実施患者数 The number of operation implementation patients

区分 \ 年度	年度					
	令和2年度 2020	令和3年度 2021	令和4年度 2022	令和5年度 2023	令和6年度 2024	合 計 Total
入院 Inpatients	7,044	7,048	7,805	7,648	7,998	8,307
外来 Outpatient	311	185	206	240	270	293
合 計 Total	7,355	7,233	8,011	7,888	8,268	8,600

放射線診断件数 Number of Radiological Technology's Activities

区分 \ 年度	令和3年度 2021			令和4年度 2022			令和5年度 2023			令和6年度 2024		
	入 院 Inpatients	外 来 Outpatients	合 計 Total	入 院 Inpatients	外 来 Outpatients	合 計 Total	入 院 Inpatients	外 来 Outpatients	合 計 Total	入 院 Inpatients	外 来 Outpatients	合 計 Total
X 線撮影 Radiographic Exam	25,978	36,013	61,991	24,891	35,872	60,673	27,089	36,723	63,812	29,290	38,099	67,389
透視・造影検査 Fluoroscopic Exam	2,029	720	2,749	1,895	714	2,609	2,406	610	3,016	1,999	669	2,668
血管造影検査・IVR Angiographic Exam・IVR	2,139	363	2,502	2,169	410	2,579	2,306	480	2,786	2,423	555	2,978
X 線 CT 検査 X-ray CT Exam	8,420	19,156	27,576	7,732	19,290	27,022	8,392	20,082	28,474	8,647	20,330	28,977
MRI 検査 MRI Exam	3,648	8,108	11,756	3,663	8,500	12,163	14,015	8,756	12,771	3,867	9,296	13,163
核医学検査（in-vivo 検査） Nuclear Medicine Exam (in-vivo)	534	827	1,361	280	384	664	452	657	1,109	502	1885	2,387
骨塩定量 Bone mineral density Exam	585	1,182	1,767	534	1,301	1,835	683	1,806	2,489	632	1,519	2,151

放射線治療件数 Number of Therapeutic Technology's Activities

区分 \ 年度	令和3年度 2021			令和4年度 2022			令和5年度 2023			令和6年度 2024		
	入 院 Inpatients	外 来 Outpatients	合 計 Total	入 院 Inpatients	外 来 Outpatients	合 計 Total	入 院 Inpatients	外 来 Outpatients	合 計 Total	入 院 Inpatients	外 来 Outpatients	合 計 Total
放射線治療 Radiotherapy	5,975	4,211	10,186	5,632	5,285	10,917	5,232	4,494	9,726	5,529	4,078	9,607

薬剤関連業務件数 Number of Pharmacy Activitie

区分 \ 年度		令和2年度 2020	令和3年度 2021	令和4年度 2022	令和5年度 2023	令和6年度 2024
処方件数 Number of Prescriptions	外 来 Outpatients	24,468	22,226	20,610	21,115	20,235
	入 院 Inpatients	297,839	310,067	284,879	282,277	301,201
	合 計 Total	322,307	332,293	305,489	303,392	321,436
注射薬処方件数 Number of Prescription of Injections	外 来 Outpatients	48,016	51,020	54,485	56,640	56,946
	入 院 Inpatients	421,318	427,507	435,705	449,511	455,856
	合 計 Total	469,334	478,527	490,190	506,151	512,802
医薬品情報提供件数 Number of Drug Information Supply		1,765	1,736	1,815	1,388	1,314
服薬指導保険請求件数 Number of Patient Consultations		22,328	24,784	25,009	26,535	26,801
抗悪性腫瘍剤調製件数 Number of Antineoplastic Agent Admixtures		17,528	18,932	20,005	19,638	19,281

分娩数 Number of Deliveries

区分 \ 年度		令和2年度 2020	令和3年度 2021	令和4年度 2022	令和5年度 2023	令和6年度 2024
正常分娩 Normal Deliveries	成熟児 Mature Infants	43	81	42	56	62
	未熟児 Premature Infants	4	6	0	0	0
異常分娩 Abnormal Deliveries	成熟児 Mature Infants	259	260	290	315	292
	未熟児 Premature Infants	110	97	112	113	126
合 計 Total		416	444	444	484	480

給食患者数Number of Inpatients by Type of Meal

区分 \ 年度		令和2年度 2020	令和3年度 2021	令和4年度 2022	令和5年度 2023	令和6年度 2024
一般食 Ordinary Diet	常食	181,016	188,935	181,493	202,476	212,679
	軟食	52,434	56,418	51,946	51,517	51,775
	流動食	1,748	1,869	2,364	2,727	2,585
合 計 Total		235,198	247,222	235,803	256,720	267,039
特別食 Diet Therapy	口腔・咽頭・食道疾患食	13,838	13,268	14,081	13,699	14,429
	胃・腸疾患食	11,169	9,173	4,088	4,073	5,127
	肝・胆疾患食	13,717	11,846	8,435	7,569	9,269
	脾臓疾患食	6,050	7,410	6,383	7,494	8,128
	心臓疾患食	23,394	26,404	26,603	28,148	32,497
	高血圧症食	4,828	3,305	4,630	4,248	5,627
	腎臓疾患食	20,005	19,041	15,856	19,561	14,403
	貧血食	1,672	515	280	967	1413
	糖尿病食	49,194	52,059	45,835	51,207	51,447
	肥満症食	2,195	948	779	612	401
	脂質異常症食	3,367	1,702	5,143	9,211	8,842
	痛風食	243	0	20	5	0
	先天性代謝異常食	0	0	0	0	0
	妊娠高血圧症候群食	147	0	92	0	99
	アレルギー食	17,807	15,742	16,234	19,183	22,409
	食欲不振症食	22,351	23,276	24,195	23,509	27,906
	治療乳	0	0	0	0	0
	術後食	8,452	7,179	6,873	8,539	6,260
	検査食	220	67	44	60	122
	無（低）菌食	1,801	2,036	2,247	1,524	1,597
	経管栄養食	27,703	29,220	33,598	30,621	30,458
	濃厚流動食	363	282	520	980	601
	乳児期食	12,569	11,246	13,182	11,409	13,477
	離乳期食	1,103	1,231	1,279	1,163	1,352
	幼児期食	4,326	6,912	5,788	6,386	6,678
	その他	48,417	41,224	45,758	39,013	63,626
合 計 Total		294,931	284,086	281,943	289,181	326,168

栄養食事指導件数Nutrition Guidance

区分 \ 年度		令和4年度 2022			令和5年度 2023			令和6年度 2024		
区分		外 来 Outpatients	入 院 Inpatients	合 計 Total	外 来 Outpatients	入 院 Inpatients	合 計 Total	外 来 Outpatients	入 院 Inpatients	合 計 Total
個 別 Personal	一般食 Ordinary Diet	0	0	0	0	0	0	0	0	0
	特別食 Diet Therapy	6,094	1,538	7,632	6,094	1,500	7,594	5,756	1,745	7,501
集 団 Group	一般食 Ordinary Diet	0	0	0	0	0	0	0	0	0
	特別食 Diet Therapy	2	1	3	6	0	6	10	23	33
合 計 Total		6,096	1,539	7,635	6,100	1,500	7,600	5,766	1,768	7,534

看護体系Nursing System

令和7年5月1日現在As of May 1, 2025			
区 分		届出等の年月日	承認病床数
一般病棟（特定機能病院入院基本料）	7 対 1 看護	平成 23 年 5 月 1 日	713
	25 対 1 急性期看護補助体制加算	令和 5 年 7 月 1 日	
精神病棟（特定機能病院入院基本料）	13 対 1 看護	平成 26 年 7 月 1 日	41
	50 対 1 看護補助加算	平成 18 年 4 月 1 日	

先進医療Advanced Medical Treatment

令和7年5月1日現在As of May 1, 2025		
区 分	承認日	実施診療科
ウイルスに起因する難治性の眼感染症疾患に対する迅速診断（PCR 法）	令和 3 年 7 月 1 日	眼科
タイムラプス撮像法による受精卵・胚培養	令和 5 年 6 月 1 日	産科婦人科
S-1 内服投与並びにパクリタキセル静脈内及び腹腔内投与の併用療法（脾臓がん（遠隔転移しておらず、かつ、腹膜転移を伴うものに限る。））	令和 3 年 8 月 1 日	第二外科
術前のゲムシタピン静脈内投与及びナブーパクリタキセル静脈内投与の併用療法（切除が可能な脾臓がん（七十歳以上八十歳未満の患者に係るものに限る。））	令和 5 年 7 月 1 日	第二外科
陽子線治療（根治切除が可能な肝細胞がん（初発のものであり、単独で発生したものであって、その長径が三センチメートルを超え、かつ、十二センチメートル未満のものに限る。））	令和 4 年 7 月 1 日	第二外科

施設基準の届出関係

Notification According to Facility Standard

令和7年5月1日現在 As of May 1, 2025

診療区分	施設基準の種類
初・再診料	地域歯科診療支援病院歯科初診料 歯科外来診療環境体制加算 2
入院基本料	特定機能病院入院基本料（一般病棟） 7 対 1 入院基本料 特定機能病院入院基本料（精神病棟） 13 対 1 入院基本料 救急医療管理加算 超急性期脳卒中加入算 診療録管理体制加算 2 医師事務作業補助体制加算 2 15 対 1 急性期看護補助体制加算 25 対 1 夜間 100 対 1 看護職員夜間配置加算 1 16 対 1 看護補助加算 2 療養環境加算 重症者等療養環境特別加算 無菌治療室管理加算 1 無菌治療室管理加算 2 放射線治療病室管理加算（治療用放射性同位元素による治療の場合） 緩和ケア診療加算 精神科身体合併症管理加算 精神科リエゾンチーム加算 摂食障害入院医療管理加算 医療安全対策加算 1 感染対策向上加算 1 患者サポート体制充実加算 ハイリスク妊娠管理加算 ハイリスク分娩管理加算 呼吸ケアチーム加算 術後疼痛管理チーム加算 後発医薬品使用体制加算 2 病棟薬剤業務実施加算 1 病棟薬剤業務実施加算 2 データ提出加算 2 入退院支援加算 1 せん妄ハイリスク患者ケア加算 精神疾患診療体制加算 地域医療体制確保加算
特定入院料	救命救急入院料 4 特定集中治療室管理料 2 脳卒中ケアユニット入院医療管理料 総合周産期特定集中治療室管理料 新生児治療回復室入院医療管理料 小児入院医療管理料 2
看護職員処遇改善評価料 食事	看護職員処遇改善評価料 63 入院時食事療養／生活療養（Ⅰ） ウイルス疾患指導料 外来栄養食事指導料の注 3 に規定する基準 心臓バースメーカー指導管理料の注 5 に規定する遠隔モニタリング加算 がん性疼痛緩和指導管理料 がん患者指導管理料Ⅰ がん患者指導管理料Ⅱ がん患者指導管理料二 外来緩和ケア管理料 移植後患者指導管理料（臓器移植後） 移植後患者指導管理料（造血幹細胞移植後） 糖尿病透析予防指導管理料 小児運動器疾患指導管理料 乳腺炎重症化予防ケア・指導料 婦人科特定疾患治療管理料 腎代替療法指導管理料 一般不妊治療管理料 生殖補助医療管理料 1 下肢創傷処置管理料 外来放射線照射診療料 外来腫瘍化学療法診療料 1 連携充実加算 がん治療連携計画策定料 ハイリスク妊娠婦連携指導料 1 肝炎インターフェロン治療計画料 薬剤管理指導料 医療機器安全管理料 1 医療機器安全管理料 2 医療機器安全管理料（歯科） 歯科治療時医療管理料
在宅医療	在宅腫瘍治療電療法指導管理料 持続血糖測定器加算（間歇注入シリンジポンプと連動する持続血糖測定器を用いる場合）及び皮下連続式グルコース測定 持続血糖測定器加算（間歇注入シリンジポンプと連動しない持続血糖測定器を用いる場合）
検査	遺伝学的検査 骨髓微小残存病変量測定 B R C A 1／2 遺伝子検査 がんゲノムプロファイリング検査 角膜ジストロフィー遺伝子検査 先天性代謝異常症検査 抗 H L A 抗体（スクリーニング検査）及び抗 H L A 抗体（抗体特異性同定検査） H P V 核酸検出及び H P V 核酸検出（簡易ジェノタイプ判定） ウイルス・細菌核酸多項目同時検出 検体検査管理加算（Ⅳ） 国際標準検査管理加算 遺伝カウンセリング加算 遺伝性腫瘍カウンセリング加算 心臓カテーテル法による諸検査の血管内視鏡検査加算 時間内歩行試験及びシャトルウォーキングテスト 胎児心エコー法 ヘッドアップティルト試験

診療区分	施設基準の種類
検査	人工臓臓検査、人工臓臓療法 長期継続頭蓋内脳波検査 単線維筋電図 光トポグラフィー 神経学的検査 補聴器適合検査 全視野精密網膜電図 ロービジョン検査判断料 コンタクトレンズ検査料 1 小児食物アレルギー負荷検査 内服・点滴誘発試験 前立腺針生検法（MR I 撮影及び超音波検査融合画像によるもの） C T 透視下気管支鏡検査加算 経気管支凍結生検法 有床義歯咀嚼機能検査 1 の口及び咀嚼能力検査
画像診断	画像診断管理加算 3 ボジトロン断層・コンピューター断層複合撮影 乳房用ボジトロン断層撮影 C T 撮影及び MR I 撮影 冠動脈 C T 撮影加算 血流予備量比コンピューター断層撮影 外傷全身 C T 加算 心臓 MR I 撮影加算 乳房 MR I 撮影加算 小児鎮静下 MR I 撮影加算 頭部 MR I 撮影加算 全身 MR I 撮影加算 肝エラストグラフィ加算
処方	抗悪性腫瘍剤処方管理加算
注射	外来化学療法加算 1 無菌製剤処理料
リハビリテーション	心大血管疾患リハビリテーション料（Ⅰ） 脳血管疾患等リハビリテーション料（Ⅰ） 運動器リハビリテーション料（Ⅰ） 呼吸器リハビリテーション料（Ⅰ） 摂食機能療法の注 3 に規定する摂食嚥下機能回復体制加算 2 がん患者リハビリテーション料 リンパ浮腫複合的治療料 歯科口腔リハビリテーション料 2
精神科専門療法	経頭蓋磁気刺激療法 精神科作業療法 抗精神病特定薬剤治療指導管理料（治療抵抗性統合失調症治療指導管理料に限る。） 医療保護入院等診療料
処置	医科点数表第 2 章第 9 部処置の通則の 5 に掲げる処置の休日加算 1 医科点数表第 2 章第 9 部処置の通則の 5 に掲げる処置の時間外加算 1 医科点数表第 2 章第 9 部処置の通則の 5 に掲げる処置の深夜加算 1 静脈圧追処置（慢性静脈不全に対するもの） 硬膜外自家血注入 エタノールの局所注入（甲状腺） エタノールの局所注入（副甲状腺） 人工腎臓 導入期加算 3 及び腎代替療法実績加算 透析液水質確保加算及び慢性維持透析濾過加算 移植後抗体関連型拒絶反応治療における血漿交換療法 磁気による膀胱等刺激法 C A D／C A M 冠及び C A D／C A M インレー 歯科技工加算 1 及び 2 クラウン・ブリッジ維持管理料 センチネルリンパ節加算 自家脂肪注入 組織拡張器による再建手術（乳房（再建手術）の場合に限る。） 四肢・軀幹軟部悪性腫瘍手術及び骨悪性腫瘍手術の注に掲げる処理骨再建加算 骨移植術（軟骨移植術を含む。）（自家培養軟骨移植術に限る。） 椎間板内酵素注入療法 腫瘍脊椎骨全摘術 内視鏡下脳腫瘍生検術及び内視鏡下脳腫瘍摘出術 脳刺激装置植込術及び脳刺激装置交換術 脊髄刺激装置植込術及び脊髄刺激装置交換術 癒着性脊髄くも膜炎手術（脊髄くも膜剥離操作を行うもの） 仙骨神経刺激装置植込術及び仙骨神経刺激装置交換術（過活動膀胱） 角結膜悪性腫瘍切除術 角膜移植術（内皮移植加算） 羊膜移植術 緑内障手術（緑内障治療用インプラント挿入術（プレートのあるもの）） 緑内障手術（緑内障手術（流出路再建術（眼内法）及び水晶体再建術併用眼内ドレーン挿入術）） 緑内障手術（濾過胞再建術（needle 法）） 網膜付着組織を含む硝子体切除術（眼内内視鏡を用いるもの） 網膜再建術 経外耳道的内視鏡下鼓室形成術 人工中耳植込術 植込型骨導補聴器（直接振動型）植込術、人工内耳植込術、植込型骨導補聴器移植術及び植込型骨導補聴器交換術 耳管用補綴材挿入術 内視鏡下鼻・副鼻腔手術 V 型（拡大副鼻腔手術）及び経鼻内視鏡下鼻副鼻腔悪性腫瘍手術（頭蓋底郭清、再建を伴うもの） 鏡視下咽頭悪性腫瘍手術（軟口蓋悪性腫瘍手術を含む。） 内喉頭筋内注入術（ボツリヌス毒素によるもの） 鏡視下喉頭悪性腫瘍手術 上顎骨形成術（骨移動を伴う場合に限る。）（歯科）、下顎骨形成術（骨移動を伴う場合に限る。）（歯科） 乳がんセンチネルリンパ節加算 2 及びセンチネルリンパ節生検（単独） 乳腺悪性腫瘍手術（乳輪温存乳房切除術（腋窩郭清を伴わないもの）及び乳輪温存乳房切除術（腋窩郭清を伴うもの）） ゲル充填人工乳房を用いた乳房再建術（乳房切除後） 胸腔鏡下拡大胸腺摘出術（内視鏡手術用支援機器を用いる場合） 胸腔鏡下縦隔悪性腫瘍手術（内視鏡手術用支援機器を用いる場合） 胸腔鏡下良性縦隔腫瘍手術（内視鏡手術用支援機器を用いる場合） 胸腔鏡下肺悪性腫瘍手術（区域切除で内視鏡手術用支援機器を用いる場合） 胸腔鏡下肺悪性腫瘍手術（肺葉切除又は 1 肺葉を超えるもので内視鏡手術用支援機器を用いる場合） 胸腔鏡下肺悪性腫瘍手術（気管支形成を伴う肺切除） 胸腔鏡下食道悪性腫瘍手術（内視鏡手術用支援機器を用いる場合） 食道縫合術（穿孔、損傷）（内視鏡によるもの）、内視鏡下胃、十二指腸穿孔瘻孔閉鎖術、胃瘻閉鎖術（内視鏡によるもの）、等
歯冠修復及び欠損補綴	
手術	

診療区分	施設基準の種類	
手術	経皮的冠動脈形成術（特殊カテーテルによるもの）	
	胸腔鏡下弁形成術	
	胸腔鏡下弁置換術	
	経カテーテル弁置換術（経心尖大動脈弁置換術及び経皮的動脈弁置換術）	
	経皮的僧帽弁クリップ術	
	不整脈手術左心耳閉鎖術（胸腔鏡下によるもの）	
	不整脈手術左心耳閉鎖術（経カテーテル的手術によるもの）	
	経皮的中間心筋焼灼術	
	ペースメーカー移植術及びペースメーカー交換術	
	ペースメーカー移植術及びペースメーカー交換術（リードレスペースメーカー）	
	両心室ペースメーカー移植術（経静脈電極の場合）及び両心室ペースメーカー交換術（経静脈電極の場合）	
	植込型除細動器移植術（経静脈リードを用いるもの又は皮下植込型リードを用いるもの）、植込型除細動器交換術（その他のもの）及び経静脈電極抜去術	
	両室ペースنج機能付き植込型除細動器移植術（経静脈電極の場合）及び両室ペースنج機能付き植込型除細動器交換術（経静脈電極の場合）	
	大動脈バルーンパンピング法（IABP法）	
	経皮的循環補助法（ポンプカテーテルを用いたもの）	
	補助人工心臓	
	腹腔鏡下リンパ節群部清術（側方）	
	内視鏡的逆流防止粘膜切除術	
	腹腔鏡下胃切除術（単純切除術（内視鏡手術用支援機器を用いる場合））及び腹腔鏡下胃切除術（悪性腫瘍手術（内視鏡手術用支援機器を用いるもの））	
	腹腔鏡下咽門側胃切除術（単純切除術（内視鏡手術用支援機器を用いる場合））及び腹腔鏡下咽門側胃切除術（悪性腫瘍手術（内視鏡手術用支援機器を用いるもの））	
	腹腔鏡下胃全摘術（単純全摘術（内視鏡手術用支援機器を用いる場合））及び腹腔鏡下胃全摘術（悪性腫瘍手術（内視鏡手術用支援機器を用いるもの））	
	バルーン閉塞下逆行性経静脈的塞栓術	
	腹腔鏡下胆嚢悪性腫瘍手術（胆嚢摘除を伴うもの）	
	胆管悪性腫瘍手術（膵頭十二指腸切除及び肝切除（葉以上）を伴うものに限る。）	
	腹腔鏡下肝切除術	
	腹腔鏡下肝切除術（内視鏡手術用支援機器を用いる場合）	
	生体部分肝移植術	
	腹腔鏡下胆嚢嚢摘出術	
	腹腔鏡下胆体尾部腫瘍切除術	
	腹腔鏡下胆体尾部腫瘍切除術（内視鏡手術用支援機器を用いる場合）	
	腹腔鏡下胆頭部腫瘍切除術	
	腹腔鏡下胆頭部腫瘍切除術（内視鏡手術用支援機器を用いる場合）	
	早期悪性腫瘍大腸粘膜下層剝離術	
	内視鏡的小腸ポリポプ切除術	
	腹腔鏡下副腎摘出術（内視鏡手術用支援機器を用いるもの）及び腹腔鏡下副腎髓質腫瘍摘出術（褐色細胞腫）（内視鏡手術用支援機器を用いるもの）	
	腹腔鏡下胆膵切除・切断術（切除術、低位前方切除術及び切断術に限る。）（内視鏡手術用支援機器を用いる場合）	
	腹腔鏡下胃悪性腫瘍手術（内視鏡手術用支援機器を用いるもの）及び腹腔鏡下尿管悪性腫瘍手術（内視鏡手術用支援機器を用いるもの）	
	腹腔鏡下胃全形成手術（内視鏡手術用支援機器を用いる場合）	
	同種死体腎移植術	
	生体腎移植術	
	膀胱水圧拡張術及びハンナ型間質性膀胱炎手術（経尿道）	
	腹腔鏡下膀胱悪性腫瘍手術（内視鏡手術用支援機器を用いる場合）	
	腹腔鏡下膀胱悪性腫瘍手術	
	人工尿道括約筋縮小・置換術	
	膀胱頸部形成術（膀胱頸部吊上術以外）、埋没陰茎手術及び陰嚢水腫手術（鼠径部切開によるもの）	
	精巣内精子採取術	
	腹腔鏡下前立腺悪性腫瘍手術（内視鏡手術用支援機器を用いるもの）	
	腹腔鏡下仙骨腫固定術	
	腹腔鏡下仙骨腫固定術（内視鏡手術用支援機器を用いる場合）	
	腹腔鏡下腔式子宮全摘術（内視鏡手術用支援機器を用いる場合）	
	腹腔鏡下子宮悪性腫瘍手術（子宮体かんにに対して内視鏡手術用支援機器を用いる場合）	
	腹腔鏡下子宮悪性腫瘍手術（子宮体かんに限る。）	
	腹腔鏡下子宮癌痕部修復術	
	内視鏡的胎盤吻合血管レーザー焼灼術	
	胎児胸腔・羊水腔シャント術	
	胎児輸血術及び頸帯穿刺	
	体外式膜型人工師管理料	
	医科点数表第2章第10部手術の通則の12に掲げる手術の休日加算1	
	医科点数表第2章第10部手術の通則の12に掲げる手術の時間外加算1	
	医科点数表第2章第10部手術の通則の12に掲げる手術の深夜加算1	
	医科点数表第2章第10部手術の通則の16に掲げる手術	
	医科点数表第2章第10部手術の通則の19に掲げる手術（遺伝性乳癌卵巣癌症候群患者に対する乳房切除術に限る。）	
	医科点数表第2章第10部手術の通則の19に掲げる手術（遺伝性乳癌卵巣癌症候群患者に対する子宮附件器腫瘍摘出術）	
	輸血管理料1	
	輸血適正使用加算	
	コーディネート体制充実加算	
	人工肛門・人工膀胱造設術前処置加算	
	胃壊死時嚥下機能評価加算	
	歯周組織再生誘導手術	
	広範囲嚥骨支持型装置埋入手術	
	麻酔管理料（Ⅰ）	
	麻酔管理料（Ⅱ）	
	放射線治療専任加算	
	外来放射線治療加算	
	高エネルギー放射線治療	
	一回線量増加加算	
	強度変調放射線治療（IMRT）	
	画像誘導放射線治療（IGRT）	
	体外照射呼吸性移動対策加算	
	定位放射線治療	
	定位放射線治療呼吸性移動対策加算	
	画像誘導密封小線源治療加算	
	病理	保険医療機関間の連携による病理診断
		保険医療機関間の連携におけるデジタル病理画像による術中迅速病理組織標本作製
		デジタル病理画像による病理診断
		病理診断管理加算1
		悪性腫瘍病理組織標本加算
		口腔病理診断管理加算1
	届出不要	臨床研修病院入院診療加算
		臨床研修病院入院診療加算（歯科）
		妊産婦緊急搬送入院加算
		超重症児（者）入院診療加算・準重症児（者）入院診療加算
		がん診療連携拠点病院加算
		心臓ペースメーカー指導管理料の注4に掲げる植込型除細動器移行期加算
		高度難聴指導管理料
		アレルギー性鼻炎免疫療法治療管理料
		がん治療連携管理料
		外来がん患者在宅連携指導料
		がんゲノムプロファイリング評価提供料
		造血器腫瘍遺伝子検査
	細菌核酸・薬剤耐性遺伝子同時検出	
	クロストジオイデス・ディフィシルのトキシンB遺伝子検出	
	植込型心電図検査	
	大腸CT撮影加算	
	廃用症候群リハビリテーション料1	
	一酸化窒素吸入療法	
	植込型心電図記録計移植術及び植込型心電図記録計摘出術	
	経皮的動脈造影術	
	ダメージコントロール手術	
	個別栄養食事管理加算（緩和ケア診療加算）	
	医科点数表第2章第10部手術の通則5及び6（歯科点数表第2章第9部手術の通則4を含む）に掲げる手術	
	経皮的冠動脈形成術	
	経皮的冠動脈ステント留置術	

令和 6 年 1 月～令和 6 年 1 2 月		Results of 2024
頭蓋内腫瘍摘出術、頭蓋内腫瘍摘出術、経鼻的下垂体腫瘍摘出術、脳動脈瘤被包術、脳動脈瘤流入血管クリッピング、脳硬膜血管結紮術、脳動脈瘤頸部クリッピング、緊急穿頭血腫除去術、広範囲頭蓋底腫瘍切除・再建術、機能的定位脳手術、顕微鏡使用によるてんかん手術、脳刺激装置植込術、脊髄刺激装置植込術、脊髄刺激装置交換術及び脳神経手術（開頭して行うもの）	100 例	
黄斑下手術、硝子体茎頭微鏡下離断術、増殖性硝子体網膜症手術、眼窩内腫瘍摘出術（表在性）、眼窩内腫瘍摘出術（深在性）、眼窩悪性腫瘍手術、眼窩内異物除去術（表在性）、眼窩内異物除去術（深在性）、眼筋移動術、毛様体腫瘍切除術及び脈絡膜腫瘍切除術	456 例	
鼓室形成手術、内耳窓閉鎖術、経耳的聴神経腫瘍摘出術及び経迷路の内耳道開放術	40 例	
肺悪性腫瘍手術、胸腔鏡下肺悪性腫瘍手術、肺切除術、胸壁悪性腫瘍摘出術、膿胸胸膜、胸膜肺牀切除術（通常のもの）胸腔鏡下のもの）、胸膜外肺剥皮術、胸腔鏡下膿胸腔搔爬術、膿胸腔有茎筋肉弁充填術、膿胸腔有茎大網充填術、胸郭形成手術（膿胸手術の場合）及び気管支形成手術	130 例	
経皮的カテーテル心筋焼灼術、肺静脈隔離術	257 例	
靱帯断裂形成手術、関節鏡下靱帯断裂形成手術、観血的関節授動術、関節鏡下関節授動術、関節鏡下肩関節授動術（関節鏡下肩腱板断裂手術を伴うもの）、骨悪性腫瘍手術及び脊椎、骨盤悪性腫瘍手術	42 例	
水頭症手術、髄液シャント抜去術、脳血管内手術及び経皮的脳血管形成術	179 例	
涙嚢鼻腔吻合術、鼻副鼻腔悪性腫瘍手術、経鼻内視鏡下鼻副鼻腔悪性腫瘍手術（頭蓋底郭清、再建を伴うものを除く。）及び上咽頭悪性腫瘍手術	20 例	
尿道下裂形成手術、陰茎形成術、前立腺悪性腫瘍手術、尿道上裂形成手術、尿道狭窄グラフト再建術、尿道形成手術、経皮的尿路結石除去術、経皮的腎盂腫瘍切除術、膀胱単純摘除術及び膀胱悪性腫瘍手術（経尿道の手術を除く。）	29 例	
角膜移植術	73 例	
腹腔鏡下胆嚢悪性腫瘍手術（胆嚢床切除を伴うもの）、肝切除術、腹腔鏡下肝切除術、移植用部分肝採取術（生体）（腹腔鏡によるもの）、臍体尾部腫瘍切除術、腹腔鏡下臍頭部腫瘍切除術、臍頭部腫瘍切除術、骨盤内臓全摘術、腹腔鏡下骨盤内臓全摘術、胆管悪性腫瘍手術、肝門部胆管悪性腫瘍手術及び副腎悪性腫瘍手術	114 例	
子宮附属器悪性腫瘍手術（両側）、卵管鏡下卵管形成術、腔壁悪性腫瘍手術、造腔術、腔閉鎖術（拡張器利用によるものを除く。）、女子外性器悪性腫瘍手術及び子宮鏡下子宮内膜焼灼術	24 例	
顔面神経麻痺形成手術、上顎骨形成術、頬骨変形治療骨折矯正術及び顔面多発骨折観血的手術	42 例	
耳下腺悪性腫瘍手術、上顎骨悪性腫瘍手術、喉頭、下咽頭悪性腫瘍手術、舌悪性腫瘍手術及び口腔、顎、顔面悪性腫瘍切除術	37 例	
パセドウ甲状腺全摘（亜全摘）術（両葉）	2 例	
自家遊離複合組織移植術（顕微鏡下血管柄付きのもの）、神経血管柄付植皮術（手・足）、母指化手術及び指移植手術	19 例	
内反足手術及び先天性気管狭窄症手術	0 例	
食道切除再建術、食道腫瘍摘出術（開胸又は開腹手術によるもの、腹腔鏡下、縦隔鏡下又は胸腔鏡下によるもの）食道悪性腫瘍手術（単に切除のみのもの）、食道悪性腫瘍手術（消化管再建手術を併施するもの）、喉頭温存頸部食道悪性腫瘍手術（消化管再建手術を併施するもの）、食道切除後 2 次的再建術、食道裂孔ヘルニア手術及び腹腔鏡下食道裂孔ヘルニア手術	3 例	
移植用腎採取術（生体）、腹腔鏡下移植用腎採取術（生体）、同種死体腎移植術及び生体腎移植術	20 例	

胸腔鏡下交感神経節切除術（両側）、漏斗胸手術（胸腔鏡によるもの）、胸腔鏡下試験開胸術 胸腔鏡下試験切除術、胸腔鏡下胸管結紮術（乳糜胸手術）、胸腔鏡下縦隔切開術 胸腔鏡下拡大胸腺摘出術、胸腔鏡下縦隔悪性腫瘍手術、胸腔鏡下肺切除術 胸腔鏡下良性縦隔腫瘍手術、胸腔鏡下良性胸壁腫瘍手術、胸腔鏡下肺縫縮術、胸腔鏡下食道憩室切除術 腹腔鏡下食道憩室切除術、腹腔鏡下先天性食道閉鎖症根治手術、胸腔鏡下食道悪性腫瘍手術 縦隔鏡下食道悪性腫瘍手術、腹腔鏡下食道アカラシア形成手術、腹腔鏡下食道静脈瘤手術（胃上部血行遮断術） 胸腔鏡下（腹腔鏡下を含む。）横隔膜縫合術、胸腔鏡下心膜開窓術、 不整脈手術（左心耳閉鎖術（胸腔鏡下によるものに限る。）に限る。）、腹腔鏡下骨盤内リンパ節群郭清術（骨盤及び側方に限る。） 腹腔鏡下ヘルニア手術、腹腔鏡下鼠径ヘルニア手術（両側）、腹腔鏡下試験開腹術、腹腔鏡下試験切除術 腹腔鏡下汎発性腹膜炎手術、腹腔鏡下大網、腸間膜、後腹膜腫瘍摘出術、腹腔鏡下胃 十二指腸潰瘍穿孔縫合術、腹腔鏡下胃吊上げ固定術（胃下垂症手術）、胃捻転症手術 腹腔鏡下胃局所切除術、腹腔鏡下胃切除術、腹腔鏡下噴門側胃切除術、腹腔鏡下胃全摘術 腹腔鏡下食道下部迷走神経切断術（幹迷切）、腹腔鏡下食道下部迷走神経選択的切除術 腹腔鏡下胃腸吻合術、腹腔鏡下幽門形成術、腹腔鏡下噴門形成術、腹腔鏡下食道噴門部縫縮術 腹腔鏡下胆管切開結石摘出術、腹腔鏡下胆嚢摘出術、腹腔鏡下総胆管拡張症手術、腹腔鏡下肝嚢胞切開術 腹腔鏡下脾摘出術、腹腔鏡下腸管癒着剥離術、腹腔鏡下腸重積症整復術、腹腔鏡下小腸切除術 腹腔鏡下虫垂切除術、腹腔鏡下結腸切除術、腹腔鏡下結腸悪性腫瘍切除術 腹腔鏡下人工肛門造設術、腹腔鏡下腸瘻、虫垂瘻造設術、腹腔鏡下腸閉鎖症手術 腹腔鏡下腸回転異常症手術、腹腔鏡下先天性巨大結腸症手術、腹腔鏡下直腸切除・切断術 腹腔鏡下直腸脱手術、腹腔鏡下鎖肛手術（腹会陰、腹仙骨式）、腹腔鏡下副腎摘出術 腹腔鏡下副腎髓質腫瘍摘出術（褐色細胞腫）、腹腔鏡下副腎悪性腫瘍手術 腹腔鏡下腎部分切除術、腹腔鏡下腎嚢胞切除縮小術、腔鏡下腎嚢胞切除術 腹腔鏡下腎摘出術、腹腔鏡下腎（尿管）悪性腫瘍手術、腹腔鏡下腎盂形成手術 腹腔鏡下移植用腎採取術（生体）、腹腔鏡下膀胱部分切除術、腹腔鏡下膀胱脱手術 腹腔鏡下尿管摘出術、腹腔鏡下膀胱内手術、腹腔鏡下尿失禁手術 腹腔鏡下内精巣静脈結紮術、腹腔鏡下腹腔内停留精巣陰嚢内固定術 腹腔鏡下造腔術、腹腔鏡下子宮内膜症病巣除去術、腹腔鏡下子宮筋腫摘出（核出）術 腹腔鏡下子宮腔上部切断術、腹腔鏡下腔式子宮全摘術、腹腔鏡下広靱帯内腫瘍摘出術 子宮附属器癒着剥離術（両側）（腹腔鏡によるもの）、卵巣部分切除術（腔式を含む。）（腹腔鏡によるもの） 卵管結紮術（腔式を含む。）（両側）（腹腔鏡によるものに限る。）、卵管口切開術（腹腔鏡によるもの） 腹腔鏡下多嚢胞性卵巣焼灼術、子宮附属器腫瘍摘出術（両側）（腹腔鏡によるもの）、卵管全摘除術 卵管腫瘍全摘除術、子宮卵管留血腫手術（両側）（腹腔鏡によるもの）、腹腔鏡下卵管形成術 子宮外妊娠手術（腹腔鏡によるもの）、性腺摘出術（腹腔鏡によるもの）	823 例
人工関節置換術及び人工股関節置換術（手術支援装置を用いるもの）	233 例
1 歳未満の乳児に対する先天性食道閉鎖症根治手術、胸腹裂孔ヘルニア手術 腹腔鏡下先天性食道閉鎖症根治手術、単心室症又は三尖弁閉鎖症手術（心室中隔造成術） 大血管転位症手術、左心低形成症候群手術（ノルウッド手術）、先天性胆道閉鎖症手術、肝切除術 鎖肛手術（仙骨会陰式及び腹会陰式並びに腹仙骨式）、仙尾部奇形腫手術 副腎悪性腫瘍手術及び腎（尿管）悪性腫瘍手術	1 例
ペースメーカー移植術及びペースメーカー交換術	94 例
冠動脈、大動脈バイパス移植術（人工心肺を使用しないものを含む。）及び体外循環を要する手術	263 例
経皮的冠動脈形成術	
急性心筋梗塞に対するもの	47 例
不安定狭心症に対するもの	17 例
その他のもの	137 例
経皮的冠動脈粥腫切除術	2 例
経皮的冠動脈ステント留置術	
急性心筋梗塞に対するもの	40 例
不安定狭心症に対するもの	13 例
その他のもの	161 例

08国際交流International Exchange

外国人留学生数Number of International Students

令和7年5月1日現在As of May 1, 2025						
国・地域 区分	学部学生 Undergraduate Students		大学院生 Graduate Students		研究生 Research Students	
	国 Governmental	費 私 Private	国 Governmental	費 私 Private	国 Governmental	費 私 Private
中国 China	0	0	0	5	0	1
ミャンマー Myanmar	0	0	0	1	0	0
バングラデシュ Bangladesh	0	0	4	1	0	0
合 計 Total	0	0	4	7	0	1

国際交流協定International Academic Exchange Agreements

学部間 Between faculties	機関名 Overseas Institutes	国 名 Country	協定締結日 Date of Agreement
	マヒドン大学看護学部 Faculty of Nursing, Mahidol University	タイ Thailand	平成 13 年 3 月 26 日 March 26, 2001
	大連医科大学 Dalian Medical University	中国 China	平成 18 年 12 月 14 日 December 14, 2006
	国立台湾大学医学院 National Taiwan University College of Medicine	台湾 Taiwan	平成 21 年 4 月 1 日 April 1, 2009
	カザン医科大学 Kazan State Medical University	ロシア Russia	平成 24 年 12 月 17 日 December 17, 2012
	シティ・オブ・ホープ City of Hope	アメリカ合衆国 United States of America	平成 29 年 8 月 1 日 August 1, 2017
	済州漢拏大学（チェジュハラ大学） Cheju Halla University	大韓民国 South Korea	令和元年 6 月 5 日 June 5, 2019
	ニューファンドランドメモリアル大学 Memorial University of Newfoundland	カナダ Canada	令和元年 7 月 5 日 July 5, 2019
	香港大学 The University of Hong Kong	中国 China	令和 4 年 11 月 23 日 November 23, 2022
	ローザンヌ大学 The University of Lausanne	スイス連邦 Switzerland	令和 6 年 5 月 22 日 May 22, 2024

09解剖体数Number of Cadavers and Autopsies

解剖体数Number of Cadavers and Autopsies

年度		平成 30 年度 2018	令和元年度 2019	令和2年度 2020	令和3年度 2021	令和4年度 2022	令和5年度 2023	令和6年度 2024	
区分	正常解剖体 Systematical Anatomy		48	47	48	71	52	49	49
	病理解剖体 Pathological Anatomy	院内 Inside	21	15	5	16	23	21	13
		院外 Outside	6	13	4	8	8	5	8
	剖検率 Autopsy Rate		11.9%	6.0%	2.2%	8.5%	8.5%	9.0%	6.5%

10

科学研究費助成事業採択件数

Grant-in-Aid for Scientific Research

科学研究費助成事業採択件数

Grant-in-Aid for Scientific Research

令和7年5月1日現在As of May 1, 2025								
項目 年度	令和3年度実績 2021		令和4年度実績 2022		令和5年度実績 2023		令和6年度実績 2024	
	採択件数 umber of Adoption	交付金額 Amount of money	採択件数 umber of Adoption	交付金額 Amount of money	採択件数 umber of Adoption	交付金額 Amount of money	採択件数 umber of Adoption	交付金額 Amount of money
新学術領域研究（研究領域提案型） （公募研究） Grant-in-Aid for Scientific Research on Innovative Areas	3	3,800	0	0	0	0	0	0
基盤研究（S） Grant-in-Aid for Scientific Research (S)	0	0	0	0	0	0	0	0
基盤研究（A） Grant-in-Aid for Scientific Research (A)	2	14,100	2	14,600	2	14,100	1	9,500
基盤研究（B） Grant-in-Aid for Scientific Research (B)	15	55,150	19	87,400	16	59,200	17	57,200
基盤研究（C） Grant-in-Aid for Scientific Research (C)	143	126,200	152	137,800	125	134,000	124	191,580
挑戦的研究（萌芽） Challenging Research (Exploratory)	5	8,200	5	6,900	2	3,100	1	2,100
挑戦的研究（開拓） Challenging Research (Pioneering)	0	0	0	0	0	0	0	0
若手研究 Early-Career Scientists	61	55,800	55	72,000	49	57,500	57	55,200
若手研究（B） Grant-in-Aid for Early-Career Scientists (B)	0	0	0	0	0	0	0	0
研究活動スタート支援 Grant-in-Aid for Research Activity Start-up	7	6,800	3	3,000	2	2,200	2	2,200
学術変革領域研究（A）（公募研究） Grant-in-Aid for Transformative Research Areas	0	0	3	12,000	3	12,000	1	4,400
合計 Total	236	270,050	239	333,700	199	282,100	203	322,180

単位：千円Unit:1,000yen

11

医学部図書館

Medical Library

医学部図書館

Medical Library

令和7年3月31日現在As of March 31, 2025					
図書（冊） Books			雑誌（種） Journals		
和書 Japanese	洋書 Foreign	合計 Total	和雑誌 Japanese	洋雑誌 Foreign	合計 Total
90,441	68,644	159,085	1,925	2,064	3,989

12

土地・建物

Campus and Building

敷地の面積

Campus Area

区分 Classifi cation		面積（㎡） Area
医学部 Faculty of Medicine and Health Sciences		54,851
附属病院 University Hospital		53,777
運動場 Athletic Facilities		16,178
宿舍	Dormitory	6,114
合計	Total	130,920

建物の面積

Building Area

令和7年5月1日現在As of May 1, 2025			
■医学部	Faculty of Medicine and Health Sciences		
施設名 Facilities	構造 Construction	建面積（㎡） Building Area	延面積（㎡） Total Floor Area
医学部本館 Administration and Basic Science Building	SRC6	1,008	5,207
基礎研究棟 Basic Science Building	SRC6	1,015	5,067
臨床研究棟 Clinical Science Building	SRC10	1,090	9,274
医学部図書館 Medical Library	RC2	1,118	1,952
臨床実験施設（生命科学実験施設・RI実験施設） Clinical Science Building (Institute of Life Science and Medicine, Radioisotope Research and Education)	SRC6	1,485	5,086
講義棟 A Lecture Halls A	RC2	312	518
講義棟 B Lecture Halls B	RC4	413	1,213
講義棟 C Lecture Halls C	RC2	900	1,657
実習棟 A Laboratory Building A	RC4	572	2,223
実習棟 B Laboratory Building B	RC2	688	684
福利厚生施設棟（医心館） Welfare Facilities (ISHINKAN)	RC2	798	1,412
記念会館（霜仁会館） Memorial Hall (SOJINKAIKAN)	S3	330	627
共同研究棟 Community Research Building	SR6	737	3,492
納骨堂 Charnel House	RC1	17	17
体育館 Gymnasium	RS1	1,129	1,062
学生部室 Club House	S1	346	325
学友会館 Student Hall	S1	394	361
車庫 Garage	RC2	179	321
資料管理棟 Administration Building for Materials	RC1	88	88
ガスガバナー庫 Gas Governor House	B1	24	24
消火ポンプ室 Pump Room	R1	5	5
総合研究棟 A（医修館） Research and Education Building A (ISHUKAN)	RC5	813	3,929
総合研究棟 B（医明館） Research and Education Building B (IMEIKAN)	SRC8	877	6,441
総合研究棟C Research and Education Building C	RC7	964	5,075
小計 Subtotal		15,302	56,060

施設名 Facilities	構 造 Construction	建面積 (㎡) Building Area	延面積 (㎡) Total Floor Area
保健学科研究棟 Research Building for School of Health Sciences	RC4	695	2,303
保健学科第二研究棟 Research Building for School of Health Sciences (second)	RC4	986	3,096
小 計 Subtotal		1,681	5,399
合 計 Total		16,983	61,459

■附属病院 University Hospital

施設名 Facilities	構 造 Construction	建面積 (㎡) Building Area	延面積 (㎡) Total Floor Area
診療関係棟 Outpatient and Central Clinical Buildings	C 棟（外来診療棟） Building C (Outpatient Clinical Building)	SRC4	3,380
	C 棟（第 1 中央診療棟） Building C (1st Central Clinical Building)	RC3	1,082
	C 棟（第 2 中央診療棟） Building C (2nd Central Clinical Building)	RC4	1,853
	C 棟（新中央診療棟） Building C (Central Clinical Building)	RC5	2,425
	C 棟（放射線治療棟） Building C (Radiation Oncology Building)	RC2	1,075
	C 棟（MR（磁気共鳴）棟） Building C (Magnetic Resonance Building)	S1	619
	小計 Subtotal	10,434	29,292
	B 棟（第 1 病棟） Building B (Inpatient Building 1)	SRC10/−1	4,027
	A 棟 Building A	SRC14/−1	4,830
管理関係棟 Administration and Maintenance Buildings	小計 Subtotal	8,857	62,508
	特高受変電棟 High Voltage Transformer Building	RC2	568
	エネルギーセンター Energy Center	RC2	915
	ポンプ室 Pump Room	S1	110
	ポンプ室 Pump Room	RC1	8
	ボンベ庫 Cylinder Warehouse	RC1	39
	薬剤部事務棟 Office Building for Pharmacy Department	S1	160
	小計 Subtotal	1,800	2,350
	小計 Subtotal	1,800	2,350
その他 Other Buildings	霊安室 Mortuary	RC2	67
	保育所 Day Nursery	S2	922
	廃棄物保管庫 Waste Depository	S1	171
	ドクターヘリ運航管理室 Flight Management Office	RC2	52
	地域医療教育研修センター（白翔館） Center of Education for Community Medicine (HAKUSHOKAN)	RC5	606
	ドクターヘリ格納庫 Hangar	S1	206
	ドクターカー車庫 Doctor Car Garage	S2	90
	小計 Subtotal	1,995	3,675
	小計 Subtotal	1,995	3,675
宿 舎 Dormitories	看護師宿舎 Nurse Dormitory	RC5	256
	職員宿舎（RA） Employee Dormitory	RC5	453
	職員宿舎（RB） Employee Dormitory	RC5	383
	小計 Subtotal	1,092	5,142
合計 Total		24,178	102,967

