

2026（令和8）年度

学 生 要 覧

医学博士課程 医学専攻



山口大学大学院医学系研究科

目次

はじめに	P 1
<hr/>	
I. 沿革	P 2
<hr/>	
II. 機構図	P 6
<hr/>	
III. 教育理念と目標	P 7
<hr/>	
IV. 履修	P 11
└ 留学生の皆様へ (For international students)	└P14
<hr/>	
V. 授業科目及び単位数	P15
<hr/>	
VI. 授業科目の詳細	P17
<hr/>	
VII. 学位申請	P23
<hr/>	
VIII. 研究活動の不正防止	P29
<hr/>	
IX. 山口大学における学生の生成系 AI (Gemini、ChatGPT 等) の 利用に関する留意事項	P31
<hr/>	
X. 学生生活の手引き	P32
<hr/>	
XI. 関係規則	P37
<hr/>	
XII. 問い合わせ先	P37
<hr/>	
XIII. 小串キャンパス内の施設	P38
<hr/>	

はじめに

大学院医学系研究科長

医学専攻長 木村 和博

山口大学大学院医学系研究科は、革新的な医療の発展と健康の向上への貢献を使命として、医学の最前線で新たな知識と技術を生み出すことを目指しています。分子生物学・遺伝学・ゲノム科学・バイオインフォマティクスから、データサイエンスや人工知能 (AI) まで、最先端の方法論を駆使した学際的研究を展開しています。

mRNA ワクチン技術の社会実装や免疫チェックポイント阻害薬・CAR-T 細胞療法の進化が示すように、医学は今かつてない速さで変革を遂げています。CRISPR-Cas9 をはじめとするゲノム編集技術は遺伝性難治疾患への道を切り拓き、iPS 細胞を用いた再生医療は心疾患・神経疾患・網膜疾患など様々な領域で臨床応用が広がっています。さらに生成 AI をはじめとする AI と医療ビッグデータの融合が、診断支援・創薬・医療システムのあり方を根本から塗り替えつつあります。こうした世界的な潮流の中、本学はいち早く独自の強みを築いてきました。AI システム医学医療研究教育センター (AISMEC) は AI の医学応用において全国に先駆けた役割を担ってきました。さらに令和 5 年 (2023 年) に設立された細胞デザイン医科学研究所では、次世代 PRIME CAR-T 細胞療法の開発や、ゲノム編集技術を活用した伴侶動物の遺伝病治療研究を通じて、その成果を人医療へフィードバックする好循環の構築に向け、精力的に取り組んでいます。また、幹細胞を用いた肝硬変に対する再生療法についても医師主導治験を実施するなど、難治性疾患への先進的アプローチを着実に進めています。さらに、国立大学初の大学院課程として臨床培養士育成コースを設け、細胞治療を支える高度専門人材の育成にも力を注いでいます。人と伴侶動物の健康寿命延伸に貢献する国際研究開発拠点として、さらなる発展を目指しています。加えて、国内外の研究機関・産業界との連携、他大学との連携大学院構想も着実に前進しており、医学・薬学・工学を横断する融合研究のさらなる発展を目指しています。博士課程の皆さんには、自らの手で確実なデータを積み重ね、独自の視点と論理で研究を切り拓いてほしいと思います。堅固で発展性のある成果を世に問うことこそ、研究者としての真の成長につながります。医学・医療が急速に進化するこの時代に、ぜひ本研究科で大きく羽ばたいていただくことを心より願っています。

医学系研究科は、研究・教育・社会貢献の三つの柱を中心に、医療の未来を拓く次世代の専門家を育成し続けます。皆さんとともに、山口から世界へ貢献し続けることを楽しみにしています。

I. 沿 革 (※研究科関連事項)

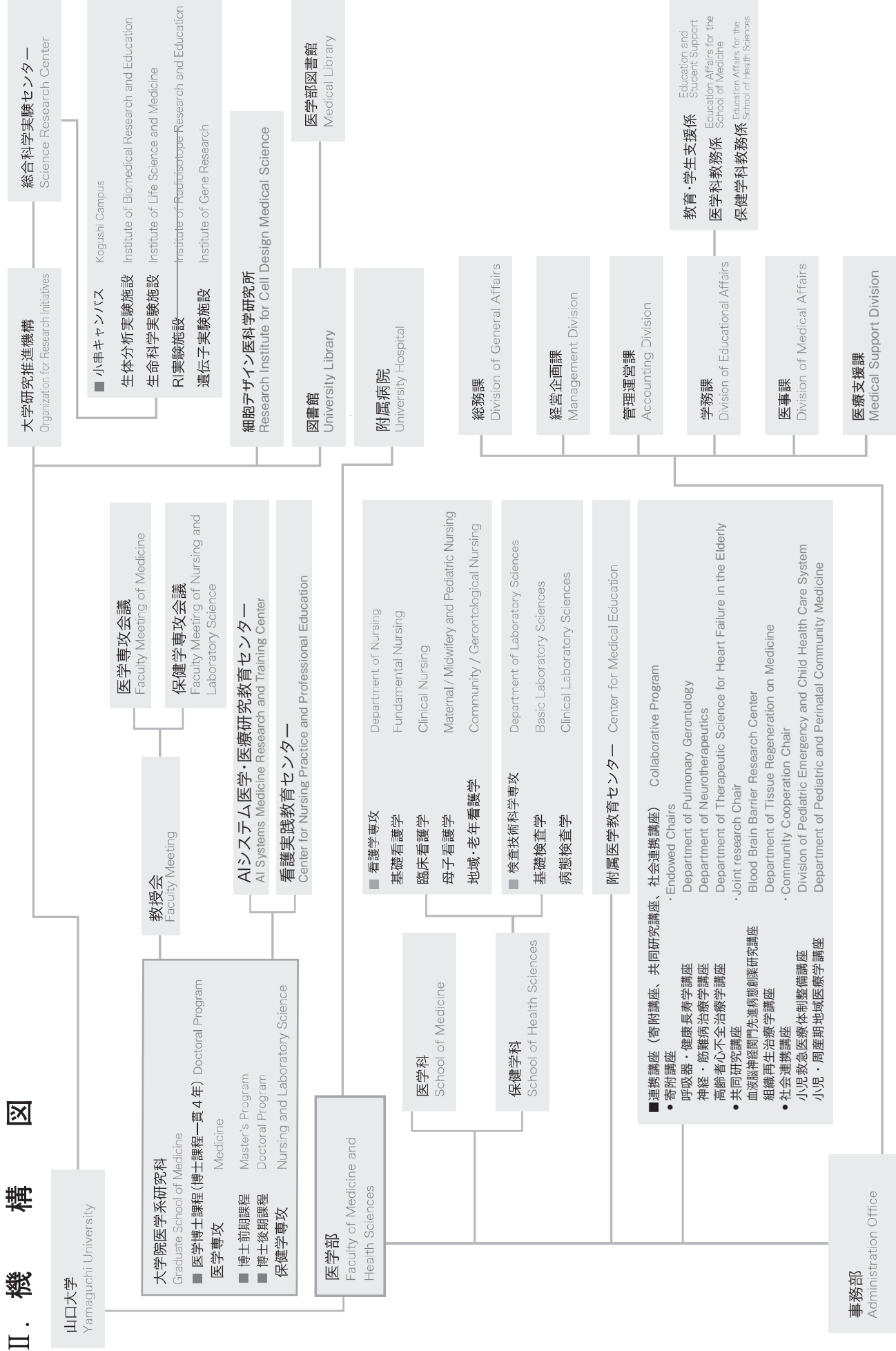
昭和19年 4月 April 1944	● 山口県立医学専門学校設置 Yamaguchi Prefectural Medical School
22年 6月 June 1947	● 山口県立医科大学設置認可, 同時に予科開設 Yamaguchi Prefectural Medical College, Premedical Course Opened
24年 4月 April 1949	● 山口県立医科大学学部設置 Yamaguchi Prefectural Medical College
26年 3月 March 1951	● 山口県立医科大学予科及び山口県立医学専門学校廃止(学制改革) Yamaguchi Prefectural Medical School, Premedical Course closed
27年 4月 April 1952	● 山口県立医科大学設置 Yamaguchi Prefectural Medical College
	● 附属蛋白化学研究所及び附属産業医学研究所設置 Institutes of Protein Chemistry Industrial Medicine
	● 附属准看護婦養成所設置 Practical School for Nurses
29年 4月 April 1954	● 山口県立宇部高等看護学校設置 Yamaguchi Prefectural College for Nurses in Ube
30年 4月 April 1955	● 医学進学課程設置 Premedical Course
32年 4月 April 1957	● 山口県立医科大学附属高等看護学校設置(山口県立宇部高等看護学校を廃止) School of Nurses in Yamaguchi Prefectural Medical College(Yamaguchi Prefectural College for Nurses in Ube closed)
	● 宇部工業高等学校と校地・校舎を相互交換 現地へ移転 School campus was transposed with Ube Engineering High School
7月 July	● 学位規程の制定承認(学位審査権付与) Regulation for doctoral thesis review, defined by Judging Committee
33年 4月 April 1958	● 山口県立医科大学大学院医学研究科設置 Graduate School of Yamaguchi Prefectural Medical College
35年 4月 April 1960	● 山口県立医科大学附属衛生検査技師学校設置 School of Medical Technologists in Yamaguchi Prefectural Medical College
39年 4月 April 1964	● 山口大学医学部創設(国立移管) Yamaguchi University School of Medicine (transferred from Yamaguchi Prefectural Medical College)
	● 移管第1年次…進学課程1・2年, 専門課程1年, 基礎10講座(解剖学第一, 解剖学第二, 生理学第一, 生理学第二, 生化学, 薬理学, 病理学第一, 病理学第二, 微生物学, 衛生学)及び附属図書館 The 1st year of the transfer ; The 1st and 2nd Premedical Courses , the first Medical Courses and 10 Basic Medicine Departments(Anatomy I, Anatomy II, Physiology I, Physiology II, Biochemistry, Pharmacology, Pathology I, Pathology II, Microbiology and Hygiene)and the Library
40年 4月 April 1965	● 移管第2年次…基礎2講座(公衆衛生学, 法医学)臨床6講座(内科学第一, 内科学第二, 小児科学, 外科学第一, 外科学第二, 産科婦人科学) The 2nd year of the transfer ; 2 Basic Medicine Departments (Public Health and Legal Medicine), 6 Clinical Medicine Departments(Internal Medicine I, Internal Medicine II, Pediatrics, Surgery I, Surgery II and Obstetric and Gynecology)
41年 4月 April 1966	● 移管第3年次…臨床5講座(神経精神医学, 整形外科学, 皮膚科学, 眼科学, 耳鼻咽喉科学) The 3rd year of the transfer ; 5 Clinical Medicine Departments(Neurology and Psychiatry, Orthopedic Surgery, Dermatology, Ophthalmology and Otolaryngology)
42年 4月 April 1967	● 移管第4年次…臨床2講座(泌尿器科学, 放射線医学)及び医学研究科 The 4th year of the transfer ; 2 Clinical Medicine Departments (Urology and Radiology) and Post-Graduate School of Medicine
6月 June	● 附属病院創設(国立移管) University Hospital(transferred from Yamaguchi Prefectural Medical College)
	● 附属看護学校及び附属衛生検査技師学校を国立移管 Schools of Nurses and Medical Technologist transferred to Yamaguchi University School of Medicine
	● 内科学第三講座新設(14臨床講座) The 3rd Department of Internal Medicine (14 Clinical Medicine Departments)
43年 3月 March 1968	● 国立移管完了により, 山口県立医科大学及び同大学院医学研究科を廃止 Yamaguchi Prefectural Medical School and Post-Graduate School of Medicine were closed
4月 April	● 麻酔学講座新設(15臨床講座) Department of Anesthesiology (15 Clinical Medicine Departments)
44年 3月 March 1969	● 山口県立医科大学の施設(土地・建物)移管完了 Facilities (campus and building) were completely transferred to Yamaguchi University
47年 4月 April 1972	● 文部省令第12号により附属衛生検査技師学校を附属臨床検査技師学校と改称 School of Medical Technologists was renamed to Clinical School of Medical Technologists
	● 脳神経外科学講座新設(16臨床講座) Department of Neurosurgery (16 Clinical Medicine Departments)

昭和48年 3月 March 1973	● 附属衛生検査技師学校廃止 School of Medical Technologists closed
50年 4月 April 1975	● 寄生体学講座新設(13 基礎講座) Department of Immunohematology (13 Basic Medicine Departments)
51年 5月 May 1976	● 「生化学講座」を「生化学第一講座」と「生化学第二講座」に改組(14基礎講座) The 2nd Department of Biochemistry (14 Basic Medicine Departments)
54年10月 October 1979	● 医療技術短期大学部設置 The School of Allied Health Sciences
56年 4月 April 1981	● 歯科口腔外科学講座新設(17 臨床講座) Department of Oral and Maxillofacial Surgery (17 Clinical Medicine Departments)
	● 医学部附属動物実験施設新設 Institute of Laboratory Animals for Medical Research
57年 4月 April 1982	● 文部省令第4号により附属看護学校廃止 School of Nurse closed
58年 4月 April 1983	● 臨床検査医学講座新設(18 臨床講座) Department of Clinical Laboratory Science (18 Clinical Medicine Departments)
	● 文部省令第9号により附属臨床検査技師学校廃止 School of Medical Technologists closed
62年 5月 May 1987	● 「麻醉学講座」を「麻醉・蘇生学講座」と改称 Department of Anesthesiology was renamed to Department of Anesthesiology-Resuscitology
平成元年 5月 May 1989	● 附属病院「麻醉科」を「麻醉科蘇生科」と改称 Division of Anesthesiology was renamed to Division of Anesthesiology-Resuscitology
5年 4月 April 1993	● 神経内科学講座新設(19臨床講座) Department of Neurology(19 Clinical Medicine Departments)
6年 4月 April 1994	● 医学進学課程と専門課程の区分を廃止し、6年一貫教育を実施 Premedical Course closed(new medical curriculum)
6月 June	● 救急医学講座新設(20臨床講座) Department of Critical Care and Emergency Medicine(20 Clinical Medicine Departments)
7年 4月 April 1995	● 専門教育に単位制を導入 Credit System for Medical Education
8年 5月 May 1996	● 医療環境学講座新設(15基礎講座) Department of Medical Humanities(15 Basic Medicine Departments)
9年 5月 May 1997	● 医学部50周年記念会館「霜仁会館」竣工 50th Anniversary Memorial Hall (SOJINKAIKAN)
8月 August	● 寄附講座(生体防御機能学講座)設置(～2006.7) Endowment Department(Department of Bioregulatory Function)
11年 6月 June 1999	● 寄附講座(分子脈管病態学講座)設置(～2009.5) Endowment Department(Department of Molecular Cardiovascular Biology)
12年 4月 April 2000	● 医学研究科の5専攻「生理系」,「病理系」,「社会医学系」,「内科系」,「外科系」を4専攻「高次統御系」,「器官病態系」,「分子制御系」,「環境情報系」に名称変更・再編 Five medical doctoral courses for philosophy [Physiology], [Pathology], [Sociological Medicine], [Internal Medicine], [Surgery] were reconstructed into 4 courses [Higher Biointegration] . [Organ Pathophysiology] . [Molecular Medical Science], [Environmental Information]
10月 October	● 保健学科設置 Faculty of Health Sciences
13年 4月 April 2001	● 医学科で講座の再編成(35講座から13講座へ) 35 departments in Faculty of Medicine were reorganized to 13 departments
	● 医学研究科に応用医工学系(独立専攻)設置 Applied Medical Engineering Science in Graduate School of Medicine
	● 寄附講座(眼病態学講座)設置(～2010.9) Endowment Department(Department of Ocular Pathophysiology)
15年 3月 March 2003	● 医療技術短期大学部廃止・閉校 School of Allied Health Sciences was closed
4月 April	● 山口大学教育研究施設の再編に伴い,附属実験施設(附属動物実験施設, RI実験施設, 実験実習機器センター)を山口大学総合科学実験センターに統合 Research Institutes was renamed to Yamaguchi University Science Research Center
16年 4月 April 2004	● 国立大学法人へ移行 National University Corporation
17年 4月 April 2005	● 山口大学大学院医学系研究科に改称 Graduate School of Medicine
	● 同研究科に保健学専攻(修士課程)設置 Master's Program (Nursing and Laboratory Science)
18年 4月 April 2006	● 山口大学大学院医学系研究科再編(応用分子生命科学系専攻設置) Graduate School of Medicine was reconstructed

平成19年 4月 April 2007	● 医学系研究科に保健学専攻（博士課程）設置 Health Sciences(Doctor's Program)in Graduate School of Medicine
20年 2月 February 2008	● 医学系研究科附属修復医学教育研究センター設置 The Center for Reparative Medicine
21年 4月 April 2009	● 寄附講座（造血制御学講座）設置（～2010.3） Endowment Department (Department of Hematopoietic Stem Cell and Leukemia Research)
22年 4月 April 2010	● 寄附講座（地域医療推進学講座）設置（～2016.3） Endowment Department (Department of Community Health and Medicine)
	● 寄附講座（分子代謝制御学講座）設置 Endowment Department (Department of Diabetes Research)
25年10月 October 2013	● 「修復医学教育研究センター」を「再生医療教育研究センター」と改称 The Center for Reparative Medicine was renamed to Center of Research and Education for Regenerative Medicine
26年 4月 April 2014	● 「細胞シグナル解析学講座」を「免疫学講座」と改称 Department of Cellular Signal Analysis was renamed to Department of Immunology
27年 4月 April 2015	● 「救急・生体侵襲解析医学講座」を「救急・総合診療医学講座」と改称 Department of Critical Care and Emergency Medicine was renamed to Department of Acute and General Medicine
	● 医療環境学講座を廃止 Department of Medical Humanities was closed
	● 総合診療医学講座を廃止 Department of General Internal Medicine was closed
	● 医学教育学講座新設 Department of Medical Education
	● 呼吸器・感染症内科学講座新設 Department of Respiriology
28年 4月 April 2016	● 山口大学大学院医学系研究の5専攻(システム統御医学系専攻, 情報解析医学系医学専攻, 応用医工学系専攻, 応用分子生命科学系専攻及び保健学専攻)を2専攻(医学専攻及び保健学専攻)に再編, 講座名改称多数 Five medical doctoral courses for philosophy [System Control Medicine] , [Intelligent and Analytical Medical Sciences] ,Applied Medical Engineering Science] , [Applied Molecular Bioscience] , [Nursing and Laboratory Science] were reconstructed into two course [Medicine] , [Nursing and Laboratory Science] A lot of Chairs were renamed
	● 寄附講座（先端がん治療開発学（東洋鋼鉄, NEC））設置（～2019.3） Endowment Department (Translational Research and Developmental Therapeutics against Cancer)
29年 4月 April 2017	● 「環境保健医学講座」を「システムバイオインフォマティクス講座」と改称 Department of Environmental Health Medicine was renamed to Department of Systems Bioinformatics
30年 4月 April 2018	● 医学系研究科・医学部附属病院 AI システム医学・医療研究教育センター設置 Public Relations Strategy Center
3月 March	● 山口大学大学院医学系研究科応用分子生命科学系専攻博士前期課程廃止 Master's Program [Applied Molecular Bioscience] was closed
9月 September	● 山口大学大学院医学系研究科応用医工学系専攻博士前期課程廃止 Master's Program [Applied Medical Engineering] was closed
31年 7月 January 2019	● 医学部総合研究棟 A (医修館) 竣工 Research and Education BuildingA (ISHUKAN)
3月 March	● 附属病院 A 棟（新病棟）竣工 Building A
4月 April	● 「神経内科学講座」を「臨床神経学講座」と改称 Neurology was renamed
	● 寄附講座「分子代謝制御学講座」設置 Endowed Chairs (Diabetes Research)
	● 寄附講座「呼吸器・健康長寿学講座」設置 Endowed Chairs (Department of Pulmonary Gerontology)
	● 寄附講座「肝臓再生基盤学講座」設置 Endowed Chairs (Department of Liver regenerative medicine)
	● 共同研究講座「先端がん治療開発学講座」設置 Joint research Chair (Department of Translational Research and Developmental Therapeutics against Cancer)
令和元年 7月 July	● 寄附講座「先進温度神経生物学講座」設置 Endowed Chairs (Department of Advanced ThermoNeuroBiology)
2年 8月 August 2020	● 社会連携講座「高齢者の健康づくり等をテーマとした地域コホート研究講座」設置 Community Cooperation Chair (Department of Health Promotion for the Elderly)
3年 3月 March 2021	● 山口大学大学院医学系研究科応用分子生命科学系専攻博士後期課程廃止 Doctor's Program [Applied Molecular Bioscience] was closed
	● 山口大学大学院医学系研究科応用医工学系専攻博士後期課程廃止 Doctor's Program [Applied Medical Engineering] was closed

令和3年4月 March 2021	● 寄附講座「神経・筋難病治療学講座」設置 Endowed Chairs Department of Neurotherapeutics opened
	● 寄附講座「先進予防医学講座」設置（～2022.6） Endowed Department of Advanced Preventive Medicine opened
11月 November	● 共同研究講座「血液脳神経関門先進病態創薬研究講座」設置 Joint Research Department of Blood Brain Barrier Research Center opened
4年3月 March 2022	● 山口大学大学院医学系研究科医学博士課程システム統御医学系専攻廃止 Doctor's Program [System Control Medicine] was closed
4月 April	● 寄附講座「高齢者心不全治療学講座」設置 Endowed Department of Therapeutic Science for Heart Failure in the Elderly opened
	● 社会連携講座「小児救急地域医療学講座」設置（～2025.3） Community Cooperation Department of Pediatric Emergency and Community Medicine opened
7月 July	● 社会連携講座「SDS支援システム開発講座」設置（～2025.3） Community Cooperation Course of Developing Support System for Social Distancing Syndrome opened
5年3月 March 2023	● 山口大学大学院医学系研究科医学博士課程情報解析医学系専攻廃止 Doctor's Program [Intelligent and Analytical Medical Sciences] was closed
6年4月 April 2024	● 「ゲノム・機能分子解析学講座」を「微生物学講座」と改称 Microbiology was Genomics and Molecular Genetics
	● 「救急・総合診療医学講座」を「救急医学講座」と改称 Emergency and Critical Care Medicine was Acute and General Medicine
	● 医学系研究科看護実践教育センター設置 Center for Nursing Practice and Professional Education opened
9月 September	● 共同研究講座「組織再生治療学講座」設置 Department of Tissue Regeneration Medicine opened
7年4月 April 2025	● 社会連携講座「小児・周産期地域医療学講座」設置 Department of Pediatric and Perinatal Community Medicine opened
	● 社会連携講座「小児救急医療体制整備講座」設置 Division of Pediatric Emergency and Child Health Care System opened

II. 機構図



Ⅲ. 教育理念と目標

○理念・目的

人類の健康の増進に資するために生命科学分野及びその学際領域の研究を推進し、社会や時代のニーズに対応できる専門的な知識と技量、並びに豊かな人間性と高度の倫理観を持つ人材を育成する。

○目標

1. 研究分野や専攻分野の枠を超えた体制で生命科学に関する研究を推進する。
2. 個々の研究の企画、立案、遂行を積極的に支援することにより、特徴ある研究プロジェクトを実践する。
3. 研究活動に必要な知的情報環境を整備し、研究環境を充実させる。
4. 研究者及び大学院生に対する支援体制を確立し、研究活動の活性化を図る。
5. 研究者としての高い倫理性、社会性、豊かな人間性を涵養する。
6. 生命科学に関わる研究を推進することにより、高度専門医療人を育成し、地域及び国際社会に貢献する。
7. 産・官・学連携体制を強化し、優れた創業を推進することにより、社会に貢献する。

○ディプロマ・ポリシー

山口大学大学院医学系研究科医学専攻では、医学領域において、時代にあった社会のニーズに対応できる専門的な知識と技術、研究能力並びに豊かな人間性と高度な倫理感を備え、高度な先進医学・医療を担う人材の育成を目指します。この実現のために、山口大学のディプロマ・ポリシーのもと、以下を医学系研究科医学専攻のディプロマ・ポリシーに定めます。これらを満たした上で、学位論文の審査及び最終試験に合格した学生に対して、「博士（医学）」の学位を授与します。

[1] 高度な専門性と学識

1. 専門分野における高度な専門知識・技術を身に付け、学問領域の発展に寄与できる。 [DP1-1]
2. 医学研究に対する高い倫理観と深い知識を身に付け、医学・医療の発展に寄与できる。 [DP1-2]
3. 生命及び医療に関する高い倫理観と深い知識を身に付け、生命倫理並びに人を対象とした研究を行うことができる。 [DP1-3]

[2] 豊かな教養

1. 医学研究を行う上で基礎となる素養を身に付け、研究の進展に貢献できる。 [DP2-1]
2. 専門分野の関連領域における幅広い専門知識・技術を身に付け、高度な先進医学・医療を担うことができる。 [DP2-2]

3. 医学研究を進める上で必要な、知的財産に関する知識を身に付け、研究の進展に貢献できる。

[DP2-3]

[3] 自律・協働する力と物事をかたちにする力

1. 医療の進展に応じたトランスレーショナル・リサーチの実施能力を身に付け、自らの研究成果を実用化まで発展させることができる。[DP3-1]

2. 自立した研究者としての素養・規範・能力と、国内外を問わない国際的なプレゼンテーション能力を身に付け、国内外で活動できる。[DP3-2]

○カリキュラム・ポリシー

山口大学大学院医学系研究科医学専攻では、学生がディプロマ・ポリシーを満たすために、教育課程・教育内容、教育方法及び学修成果の評価についての方針を以下のように定めます。

1. 教育課程・教育内容

医学専攻の教育課程は共通科目（全学共通科目、専攻共通科目）及び専門科目（基礎医学系科目、社会医学系科目、臨床医学系科目）で構成されます。

(1) ディプロマ・ポリシーに掲げる、本学医学博士課程修了者が基本的に修得すべき能力を育成する目的で、「共通科目」を設けています。

(a) 医学研究に対する高い倫理観と深い知識及び医学研究を進める上で必要な知的財産に関する知識を身に付けるため、「研究者行動規範特論」や「知的財産特論」を必修科目とし、全学共通科目として講義を行います[DP2-3、DP3-2]。

(b) 医学研究を行う上で基礎となる素養を身に付けるため、医学分野における実験実習等、研究活動に必要となる実験手技、分析方法、データ解析法等の習得を目的とした「医学共通基礎科目」を開講します[DP2-1]。

(c) 医療の進展に応じたトランスレーショナル・リサーチの実施能力を身に付け、自らの研究成果を実用化まで発展させうる医療人を養成するため、「トランスレーショナル・リサーチ特論」及び「同演習」を開講します。外部企業体や URA 室など関連他職種の視点からの意見を取り入れ、修学、演習を行います[DP3-1]。

(d) 医学研究に対する高い倫理観と深い知識及び生命及び医療に関する高い倫理観と深い知識を身に付けるため、「医学倫理学特論」を必修科目とし、生命倫理並びに人を対象とした研究を行う場合の倫理や、臨床倫理、医療情報倫理など、研究を行うにあたり必要とされる知識の定着を図ります[DP1-2、DP1-3、DP3-2]。

(2) 専門分野における高度な専門知識・技術を身に付けるため、各領域は独自の学問領域の発展を目指して領域の特性をもった専門科目を設け、先進的・独創的な教育・研究指導を行います[DP1-1]。

(3) 専門分野の関連領域における幅広い専門知識・技術を身に付けるため、自身の領域を身に付けた上で関連領域も選択科目として配置します[DP2-2]。

(4) 「特別研究」では、論文作成及び国内外での発表に必要な力を習得するため、自立した研究者としての素養・規範・能力と、国内外を問わない国際的なプレゼンテーション能力を育成します。さらに、特別研究で育成した能力を研究指導により充実させ、研究成果を学位論文にまとめる能力を育成します [DP3-2]。

2. 教育方法

(1) 「特論」は講義を中心とするが、学生の主体的な学習を推進するため、参加者によるディスカッションを適宜取り入れ、課題探求・解決学習、実践的教育を行います。

(2) 「演習」では、研究活動に直結する文献検討、データ解析、研究発表、ディベート等を行います。

(3) 「特別研究」では、指導教員と学生が相談しながら、解決すべき問題に対する研究計画の策定、研究遂行、論文作成を行います。コミュニケーションやディベートの能力も養成し、問題解決能力、プレゼンテーション能力向上のための指導も行います。

(4) 少人数による研究指導を行い、授業科目によって育んだ能力を高めます。

3. 学修成果の評価

(1) 「特論」及び「演習」とともにレポート、試験、プレゼンテーションまたは研究成果等を点数化して評価します。

(2) 特別研究は、学生が提出するポートフォリオや、指導教員が指定する課題への回答により指導教員が採点して評価します。

(3) すべての履修と、特別研究の評価並びに論文の審査及び試験の成績を踏まえ、研究科専攻会議において総合的な最終評価を決定します。

(4) 学位論文は、研究科で定める学位論文審査基準に則り、評価することを方針とします。

IV. 履修

1. 課程修了要件及び学位授与

本研究科に4年以上在学し、所定の単位を修得し、かつ、必要な研究指導を受けたうえ、独創的な研究に基づく学位論文を提出してその審査及び最終試験に合格したものに博士（医学）の学位を授与する。

ただし、在学期間に関して、医学専攻会議（教授会）が優れた研究業績を挙げたと認める者については、3年以上在学すれば足りるものとする。

2. 在学期間

標準修業年限は4年とし、休学期間は含まれません。

最長在籍期間は8年とし、休学期間は在籍期間に算入されます。

3. 履修方法

次のとおり 30 単位以上を修得するものとする。

- ・ 共通科目から必修科目を含め 12 単位以上
- ・ 専門科目から 8 単位以上
- ・ 特別研究 8 単位
- ・ 上記指定単位のほかに 2 単位（どの区分からでも可）

なお、専門科目の履修については、指導教員の専門領域科目から 4 単位を必須とするが、幅広い視野に立脚した専門性を身につけるため、指導教員の指導のもと幅広い領域から 4 単位以上を選択すること。

共通科目では、研究の基礎となる学修を行いますので、可能な限り低年次に履修をすませてください。専門科目については、各学年の各期に 1 科目（2 単位）履修し、最終年次には論文執筆に専念する等、計画的な履修をお願いします。

4. 履修登録

(1) 学生は、学期始めに履修科目について指導教員と相談のうえ、履修しようとする授業科目を決定し、指導教員の承認を受けてから、所定の履修登録期間内に修学支援システム（WEB 上）による履修登録を行ってください。

修学支援システム：

山口大学 TOP>在学生の方>教務情報>修学支援システム

URL：<https://www.kyoumu.jimu.yamaguchi-u.ac.jp/portal/>



履修登録マニュアル

URL : https://ds0n.cc.yamaguchi-.ac.jp/~cphe/kyoumu2023_manual_forStudent20230314.pdf



- (2) 登録をした授業科目以外の科目については、授業を受けることも、試験を受けることもできません。したがって、単位を修得することもできません。
- (3) 病気等のやむを得ない事情により、定められた期間中に登録の手続きができなかった場合には、学務課医学科教務係に届け出て指示を受けてください。
- (4) やむを得ない事情により、登録期間後に履修する授業科目を追加する必要がある場合には、指導教員及び授業担当教員の承認を得て学務課医学科教務係に届け出てください。
- (5) 大学院設置基準第 14 条の適用を受けて入学した社会人が夜間開講を希望する場合には、当該学期開始前に指導教員及び授業担当教員と相談してください。
- (6) 専門科目は履修登録後、学生から授業担当教員（講座）に受講希望の連絡をしてください。

5. 試験及び成績評価

試験は、期末試験と、適宜に授業担当教員が行う臨時試験とがあります。シラバスを確認の上、授業担当教員の指示に従ってください。

(1) 成績の判定

成績の判定は 100 点法により行い、60 点以上を合格とし、59 点以下は不合格とします。その評価は秀、優、良、可及び不可の標語をもって表し、秀を 100 点～90 点、優を 89 点～80 点、良を 79 点～70 点、可を 69 点～60 点、不可を 59 点以下とします。可以上のものに、その授業科目の単位が与えられます。

一度合格した授業科目については、本人の希望によりその単位を取り消すことも再び履修することもできません。

山口大学の「成績評価等に関するガイドライン」は、下記より閲覧できます。このガイドラインは、山口大学における成績評価を適切に実施し、教育の質を保証するため、必要な事項を定めています。医学系研究科 TOP>在学生の方へ>授業内容を知りたい>カリキュラム>成績評価等に関するガイドライン

URL:

https://ds0n.cc.yamaguchi-u.ac.jp/~med/graduate_school/pdf/curriculums/seiseki_Guideline.pdf



6. 成績

成績は、修学支援システムの成績照会で確認してください。その他不明な点は、学務課医学科教務係に問い合わせてください。

(1) 成績評価に関する疑問・確認の受付について

a. 医学専攻の授業科目に関して、成績開示後、受けた成績評価において下記の事由に該当すると考えられ、疑問や確認したいことがある場合は、まず当該授業担当教員に問い合わせてください。

- ① 成績の誤記入等、明らかに担当教員の誤りであると思われるもの
- ② シラバスや授業等により周知している成績評価法から明らかに逸脱した評価であると思われるもの

問い合わせを受けた授業担当教員は、真摯に対応します。

ただし、「授業担当教員が設定する成績評価の基準（採点基準）」に不服を述べたり、「留年を免れたい」等の理由により、成績に不服を述べたりすることはできません。

b. 教員からの回答に納得できない場合は、「山口大学医学部及び大学院 医学系研究科における成績評価異議申立てに関する要項」に基づき、医学系研究科長に異議を申し立てることができます。

成績等が開示されてから7日以内を目処に、「成績評価に対する異議申立書」により、学務課医学科教務係に申し出てください。

要項及び申立書：

医学系研究科 TOP>在学生の方へ>授業内容を知りたい>カリキュラム>成績評価に対する異議申立て
URLhttps://www.yamaguchi-u.ac.jp/med/graduate_school/curriculum/index.html

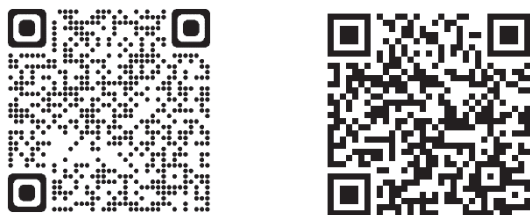


c. 授業担当教員の連絡先は、大学院医学系研究科 HP またはシラバスをご覧ください。授業担当教員に問合せが困難な場合は、学務課医学科教務係へ相談してください。

講座・教員紹介：医学系研究科 TOP>在学生の方へ>教員や研究を知りたい>分野別のご紹介>医学専攻
URL：https://ds0n.cc.yamaguchi-.ac.jp/~med/graduate_school/chair/index.html

シラバス：山口大学 TOP>在学生の方>教務情報>シラバス

URL：<https://www.kyoumu.jimu.yamaguchi-.ac.jp/portal/Public/SyllabusV2/>



留学生の皆様へ (For international students)

英字版の履修手引きを大学院医学系研究科ホームページに掲載しています。

医学系研究科 TOP>在学生の方へ>授業内容を知りたい>カリキュラム>履修の手引き (Course Guidelines) 英語版

Course guidelines in English are available at the homepage of Graduate School of Medicine.

URL : https://www.yamaguchi-u.ac.jp/med/graduate_school/curriculum/



授業は日本語で実施されるものがほとんどです。詳細は、山口大学 TOP>在学生の方>教務情報>シラバスからご確認ください。一部の科目では英語で実施します。履修される上で受講に問題がある場合は学務課へお知らせください。

※リンク先は日本語ページです。

Most classes are conducted in Japanese. Details are shown in the syllabus linked from Yamaguchi University HP - 「在学生の方」 - 「シラバス」 in Japanese. There are several classes conducted in English. If you have any questions, please contact Educational Affairs Office.

URL:<https://www.kyomu.jimu.yamaguchi-u.ac.jp/portal/Public/SyllabusV2/>



■連絡先 (Contact details)

医学部学務課医学科教務係

Telephone : 0836-22-2055 (+81-836-22-2055)

Email address : me232@yamaguchi-u.ac.jp

V. 授業科目及び単位数（※授業実施方法は変更される場合があります）

○：実施

△：要相談

1. 共通科目

科目区分	必修科目	授業科目	開講期間	単位	授業形態	時間割コード	授業実施方法	
							対面	Web
共通科目	○	研究者行動規範特論	後期集中	1	講義	5152100001		○
		知的財産特論	前期後半	1	講義	5151100002		○
	専攻共通科目	最先端医学研究科目	通年	2	講義	学務課で履修登録	—	—
		医学共通基礎科目	前期	2	講義	5151100006		○
		医学倫理学特論	前期	2	講義	5151100007		○
		トランスレーショナルリサーチ特論	前期	2	講義	5151100008		○
		トランスレーショナルリサーチ演習	後期	2	演習	5152100009		○
		ジョブ型研究インターンシップ（修了要件外）	通年	2	演習	学務課で履修登録	—	—

科目区分	授業科目	開講期間	単位	授業形態	時間割コード	Web
留学生向け	知的財産特論（英語）	後期集中	1	講義	5152100012	○

2. 専門科目

科目区分	授業科目	開講期間	単位	授業形態	時間割コード	授業実施方法		
						対面	Web	
専門科目	基礎医学系科目	器官解剖学特論Ⅰ	前期	2	講義	5151100101		○
		器官解剖学特論Ⅱ	後期	2	講義	5152100102		○
		神経解剖学特論Ⅰ	前期	2	講義	5151100201	○	
		神経解剖学特論Ⅱ	後期	2	講義	5152100202	○	
		分子細胞生理学特論Ⅰ	前期	2	講義	5151100301	○	△
		分子細胞生理学特論Ⅱ	後期	2	講義	5152100302	○	△
		神経生理学特論Ⅰ	前期	2	講義	5151100401	○	△
		神経生理学特論Ⅱ	後期	2	講義	5152100402	○	△
		システムズ再生・病態医化学特論Ⅰ	前期	2	講義	5151100501	○	○
		システムズ再生・病態医化学特論Ⅱ	後期	2	講義	5152100502	○	○
		医化学特論Ⅰ	前期	2	講義	5151100601	○	
		医化学特論Ⅱ	後期	2	講義	5152100602	○	
		薬理学特論Ⅰ	前期	2	講義	5151100701	○	
		薬理学特論Ⅱ	後期	2	講義	5152100702	○	
		病理形態学特論Ⅰ	前期	2	講義	5151100801	△	○
		病理形態学特論Ⅱ	後期	2	講義	5152100802	△	○
		分子病理学特論Ⅰ	前期	2	講義	5151100901	○	
		分子病理学特論Ⅱ	後期	2	講義	5152100902	○	
		微生物学特論Ⅰ	前期	2	講義	5151104201	○	○
		微生物学特論Ⅱ	後期	2	講義	5152104202	○	○
	免疫学特論Ⅰ	前期	2	講義	5151101101	○	○	
	免疫学特論Ⅱ	後期	2	講義	5152101102	○	○	
	ゲノム創薬学特論Ⅰ	前期	2	講義	5151104001		○	
	ゲノム創薬学特論Ⅱ	後期	2	講義	5152104002		○	
	社会医学系科目	システムバイオインフォマティクス特論Ⅰ	前期	2	講義	5151104101	○	○
		システムバイオインフォマティクス特論Ⅱ	後期	2	講義	5152104102	○	○
		公衆衛生学・予防医学特論Ⅰ	前期	2	講義	5151101301	○	○
		公衆衛生学・予防医学特論Ⅱ	後期	2	講義	5152101302	○	○
		法医学特論Ⅰ	前期	2	講義	5151101401	○	○
		法医学特論Ⅱ	後期	2	講義	5152101402	○	○
		医学教育学特論Ⅰ	前期	2	講義	5151101501	○	
		医学教育学特論Ⅱ	後期	2	講義	5152101502	○	

科目区分	授業科目	開講期間	単位	授業形態	時間割コード	授業実施方法		
						対面	Web	
専門科目	臨床医学系科目	消化器内科学特論Ⅰ	前期	2	講義	5151101601	○	
		消化器内科学特論Ⅱ	後期	2	講義	5152101602	○	
		器官病態内科学特論Ⅰ	前期	2	講義	5151101701	○	○
		器官病態内科学特論Ⅱ	後期	2	講義	5152101702	○	○
		病態制御内科学特論Ⅰ	前期	2	講義	5151101901	○	
		病態制御内科学特論Ⅱ	後期	2	講義	5152101902	○	
		臨床神経学特論Ⅰ	前期	2	講義	5151102001	○	
		臨床神経学特論Ⅱ	後期	2	講義	5152102002	○	
		呼吸器・感染症内科学特論Ⅰ	前期	2	講義	5151101801	○	△
		呼吸器・感染症内科学特論Ⅱ	後期	2	講義	5152101802	○	△
		高次脳機能病態学特論Ⅰ	前期	2	講義	5151102101	○	△
		高次脳機能病態学特論Ⅱ	後期	2	講義	5152102102	○	△
		小児科学特論Ⅰ	前期	2	講義	5151102201	○	△
		小児科学特論Ⅱ	後期	2	講義	5152102202	○	△
		器官病態外科学特論Ⅰ	前期	2	講義	5151102301	○	△
		器官病態外科学特論Ⅱ	後期	2	講義	5152102302	○	△
		消化器・腫瘍外科学特論Ⅰ	前期	2	講義	5151102401		○
		消化器・腫瘍外科学特論Ⅱ	後期	2	講義	5152102402		○
		整形外科科学特論Ⅰ	前期	2	講義	5151102501	○	△
		整形外科科学特論Ⅱ	後期	2	講義	5152102502	○	△
		皮膚科学特論Ⅰ	前期	2	講義	5151102601	○	△
		皮膚科学特論Ⅱ	後期	2	講義	5152102602	○	△
		泌尿器科学特論Ⅰ	前期	2	講義	5151102701		○
		泌尿器科学特論Ⅱ	後期	2	講義	5152102702		○
		眼科学特論Ⅰ	前期	2	講義	5151102801		○
		眼科学特論Ⅱ	後期	2	講義	5152102802		○
		耳鼻咽喉科学特論Ⅰ	前期	2	講義	5151102901	○	△
		耳鼻咽喉科学特論Ⅱ	後期	2	講義	5152102902	○	△
		放射線医学特論Ⅰ	前期	2	講義	5151103001	○	
		放射線医学特論Ⅱ	後期	2	講義	5152103002	○	○
		放射線腫瘍学特論Ⅰ	前期	2	講義	5151103101	○	△
		放射線腫瘍学特論Ⅱ	後期	2	講義	5152103102	○	△
		産科婦人科学特論Ⅰ	前期	2	講義	5151103201	○	
産科婦人科学特論Ⅱ	後期	2	講義	5152103202	○			
麻酔・蘇生学特論Ⅰ	前期	2	講義	5151103301		○		
麻酔・蘇生学特論Ⅱ	後期	2	講義	5152103302		○		
専門科目	臨床医学系科目	脳神経外科学特論Ⅰ	前期	2	講義	5151103401	○	△
		脳神経外科学特論Ⅱ	後期	2	講義	5152103402	○	△
		歯科口腔外科学特論Ⅰ	前期	2	講義	5151103501	○	
		歯科口腔外科学特論Ⅱ	後期	2	講義	5152103502	○	
		臨床検査・腫瘍学特論Ⅰ	前期	2	講義	5151103601		○
		臨床検査・腫瘍学特論Ⅱ	後期	2	講義	5152103602		○
		救急医学特論Ⅰ	前期	2	講義	5151104301	○	○
		救急医学特論Ⅱ	後期	2	講義	5152104302	○	○
		医療情報判断学特論Ⅰ	前期	2	講義	5151103801	○	○
		医療情報判断学特論Ⅱ	後期	2	講義	5152103802	○	○
		臨床薬理学特論Ⅰ	前期	2	講義	5151103901	○	○
		臨床薬理学特論Ⅱ	後期	2	講義	5152103902	○	○

原則、Ⅰの単位修得後、Ⅱの履修が可能となります。Ⅱを先に履修したい方は、理由（10月入学等）と共に、授業担当教員（講座）までご連絡ください。

3. 特別研究

授業科目	開講期間	単位	授業形態	時間割コード	授業実施方法	
					対面	Web
特別研究	通年	8	演習	学務課で履修登録	○	△ (一部の講座のみ)

年度によっては開講しない授業科目がありますので、学務課医学科教務係に問い合わせ願います。

VI. 授業科目の詳細

1. 授業科目概要

授業科目概要は、修学支援システムのシラバス検索から確認してください。

山口大学 TOP>在学生の方>教務情報>シラバス

URL : <https://www.kyoumu.jimu.yamaguchi-u.ac.jp/portal/Public/SyllabusV2/>



2. 授業時間割

授業時間割は、大学院医学系研究科 HP に掲載しています。随時更新しますので、必ず確認してください。

医学系研究科 TOP>在学生の方へ>授業内容を知りたい>授業時間割

URL : https://www.yamaguchi-u.ac.jp/med/graduate_school/curriculum/



3. 専攻共通科目の教育方法および評価方法

【医学共通基礎科目】

- ・ 講義は原則オンライン（Web 上）で実施する。
- ・ 全ての講義を受講すること。なお、出席記録は翌年度に繰り越せるものとする。
- ・ 受講済み題目に対して、期末にテスト（英語）を実施する。テストは対面で行う。
- ・ 出席及びテスト結果で、総合的に評価する。

【医学倫理学特論】

- ・ 講義は原則オンライン（Web 上）で実施する。
- ・ 全ての講義を受講すること。なお、出席記録は翌年度に繰り越せるものとする。
- ・ 受講済み題目に対して、期末にテストを実施する。テストは対面で行う。
- ・ 出席及びテスト結果で、総合的に評価する。

【トランスレーショナルリサーチ特論】

- ・講義は原則オンライン（Web上）で実施する。
- ・総論（3コマ）はすべて受講すること。各論は2／3以上出席すること。なお、出席記録は翌年度に繰り越せるものとする。
- ・上記出席条件を満たした者に、テストを実施する。テストは対面で行う。
- ・出席及びテスト結果で、総合的に評価する。

【トランスレーショナルリサーチ演習】

- ・トランスレーショナルリサーチ特論の単位修得後に受講可能となる。
- ・講義は原則オンライン（Web上）で実施する。
- ・総論（3コマ）はすべて受講すること。各論は2／3以上出席すること。なお、出席記録は翌年度に繰り越せるものとする。
- ・上記出席条件を満たした者に、テストを実施する。テストは対面で行う。
- ・出席及びテスト結果で、総合的に評価する。

【最先端医学研究科目】

- ・配付された履修手帳に30ポイント取得後、学務課医学科教務係へ提出すること。履修手帳は紛失しないように注意すること。

（取得ポイントの2倍が成績の評点となる。例：30ポイント=60点、46ポイント=92点）

- ・認定された学会、講演会等への出席に対し2ポイント、発表者として出席した場合は4ポイントを与える。
- ・原則として、学内において公開で開催される国際医学交流基金講演会及び最先端医学研究科目として認定された講演会、セミナー、学会等が対象となる。講演会等の開催案内は、主催者が最先端医学研究科目の認定印を押印したポスターの掲示等を行っているので適宜確認すること。
- ・国際、全国及び地方学会等への出席（オンラインでの実施を含む）も、指導教員の承認により最先端医学研究科目として認定する。

4. 特別研究の進め方

- ・入学時に、指導教員と共に作成した研究指導計画書【様式1】に従い、研究を進める。
- ・研究指導計画の進捗と、実施状況を記載したポートフォリオ*【様式2】の提出も含めて、総合的に評価する。

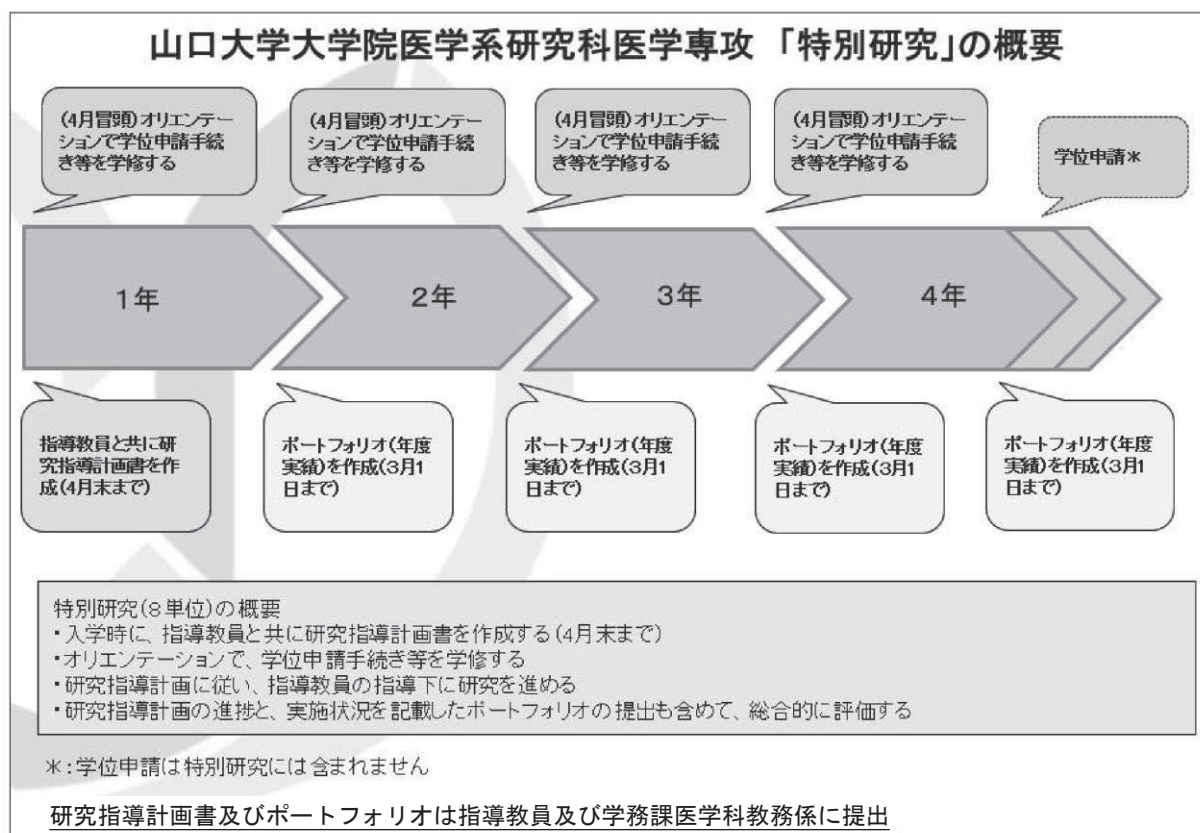
*本来はファイルの累積を意味しますが、学習効果を高めるために用いられるものを学習ポートフォリオと呼んでいます。年度単位で自分の過去の実績を振り返り、年度当初に目標を立て実行し、年度終わりに実績を振り返って次年度の目標を立てるということを繰り返し、自分を高めていきます。

研究指導計画書とポートフォリオの詳細：医学系研究科 TOP>在学生の方へ>授業内容を知りたい
>ポートフォリオ

URL : https://www.yamaguchi-u.ac.jp/med/graduate_school/curriculums/post/index.html



- ・4月冒頭に行うオリエンテーションにも積極的に参加すること。



5. 授業科目ナンバリング

大学院医学系研究科 HP に掲載しています。学修の段階や順序等を表し、教育課程の体系性を明示することを目的とし、本学では 2019 年度より学部の教育課程、2020 年度より大学院の各教育課程においてこの制度を導入しています。

医学系研究科 TOP>在学生の方へ>授業内容を知りたい>授業時間割

URL : https://www.yamaguchi-u.ac.jp/med/graduate_school/curriculums/



6. オンライン授業を受ける上での注意点

医学専攻では、オンラインで講義を行うことがあります。対面実施についてもですが、講義内容の撮影は厳禁としております。

【様式 1】

山口大学

大学院医学系研究科 研究指導計画書（令和○年度（入学年度） - 令和○年度（課程修了予定年度））

Research Plan (admission Year -Graduation Year)
Graduate School of Medicine

課程区分 Program	<input type="checkbox"/> 4年一貫制博士課程 4-Year Integrated Doctoral Program	<input type="checkbox"/> 博士前期課程 Master's Program	<input type="checkbox"/> 博士後期課程 Doctoral Program
専攻名 Major			
学籍番号 Student ID Number			
学年 Year			
学生氏名 Student's Name			
指導教員 Academic Supervisor	(主) (primary supervisor)	(印)	(副) (co-supervisor)
	(副) (co-supervisor)		(副) (co-supervisor)
研究題目等 Title of Thesis/Dissertation			
年度ごとの研究計画（標準修業年限分の計画を記入ください。） Research plan for each academic year (Please write your research plan for the standard number of years required for completion in the program.)			
(1年目) (First Year)			
(2年目) (Second Year)			
(3年目) (Third Year)			
(4年目) (Fourth Year)			

- 1.指導教員はこの様式を用いて、学生毎に入学時に課程修了までの研究指導計画を明示してください。
- 2.作成後は指導の記録として各教員において原本を保管してください（終了後5年間）。
- 3.年度ごとの研究計画欄は、状況に応じて適宜変更してください。

【様式2】

※ 記載期間(対象年度4月1日から3月末日まで)
各項目の件数は各自で増やしてもよい。

山口大学大学院医学系研究科 医学博士(博士後期)課程ポートフォリオ目録様式

記載期間 令和 年4月～ 令和 年3月末(または学位審査申請時)

令和 年 月 日 提出
医学系研究科 専攻 講座
学生番号 氏名

上記, 記載期間内の下記の項目を記載してください。

1. 年次ごとの研究報告(本年度までの研究概要(学位論文に繋がるもの)を600字程度でまとめること。)

①
②

2. 投稿した論文(原著, 総説, 著書, その他)等

<著者名, 論文名, 掲載誌名, 査読の有無, 巻, 頁, 掲載年月を記載すること(掲載済または掲載が決定しているものに限る)。>

	著者名※1	論文名	掲載誌名	巻	頁	掲載年月	査読
①							
②							

※1 著者名が多数にわたる場合は, 筆頭著者を記入し以下を省略(省略する場合その員数と掲載されている順番を記入)しても可。

※2 掲載年月・巻・頁が未定の場合はその旨を記載すること。

3. 研究会・学会などの発表(期間, 学術大会名, 開催地など:外国語での発表の場合その旨も記載)

①
②

4. 受賞や研究費などの獲得状況

①
②

5. 国内留学や海外派遣などの経験(期間, 研究機関名, 国名等)

①
②

6. TA, RA, 講義・実習助手などの経験(期間, 授業名等)

①
②

※ほかに特記事項があれば記載してください。

※件数は必要に応じて追加してください。

□このシートは, 各指導教員の修学・研究指導に使用するほか, 個人情報を除き, 大学の運営状況の統計資料として使用することがあります。また, 授業評価に使用することがあります。

Ⅶ. 学位申請

1. 学位申請の概要

学位申請者（修了予定者）は、指導教員と相談のうえ、所定の期日までに必要書類を学務課へ提出してください。

○予備審査申請受付期間

3月修了予定者：4月1日から1月15日まで

9月修了予定者：10月1日から6月15日まで

※受付期限が土曜日及び日曜日並びに祝日の場合は、その直前の平日とします。

学位申請の詳細は、大学院医学系研究科 HP で公開しています。「学位申請の手引き」等適宜確認してください。

医学系研究科 TOP>在学生の方へ>学位申請

URL:https://www.yamaguchi-u.ac.jp/med/graduate_school/degree/index.html



2. 博士学位論文のインターネットを利用した公表について

学位規則（省令）において、平成 25 年 4 月以降に学位を授与されたものは、やむを得ない事由がある場合を除き、博士学位論文をインターネットで公表することが規定されています。山口大学においては、山口大学学術機関リポジトリ上で公開いたします。

つきましては、学位申請時に、書類に必要事項を記入の上、学務課医学科教務係まで提出ください。

学位審査が終わりましたら速やかに、学位論文（PDF 形式）をメールにて送付願います。

※従来の製本（印刷）公表と比べ、今まで以上に広く一般に閲覧が可能となります。当然となりますが、当該博士論文に引用する著作物等の使用については、表示等取扱について充分にご留意願います。

山口大学学術機関リポジトリ（YUNOCA）

URL：<https://petit.lib.yamaguchi-u.ac.jp/>



3. 山口大学における厳正な学位審査への協力について

山口大学では、学位審査に関して大学教育職員に対し公明正大な態度で臨むことを徹底するとともに、公開での博士論文発表会の実施、通報・相談窓口の設置等により透明性・客観性を確保するための

学位審査体制の確立に努めています。

山口大学に学位を申請される皆さんにおかれましても、このような趣旨をご理解いただき、厳正な学位審査にご協力くださいますようお願いいたします。

学位審査に関する通報・相談窓口は以下のとおりです。学位を申請される皆さんが学位審査に関して不公正、不適切と思われること、または疑問に感じることがある場合は、下記メールアドレスにご相談ください。

E-mail: tshou@yamaguchi-u.ac.jp

※個人情報の適切な管理、通報者の秘密を守る必要性等から、電子メールでのみの対応となります。

4. 学長表彰

学業成績が優秀な学生、課外活動において優秀な成果をあげた団体や個人または人命救助等顕著な貢献があった団体や個人は、修了式の時に学長から表彰します。

表彰基準は以下の通りである。

- (1) 勉学の精励に努め、その成果が特段に優れている者
- (2) 研究上の業績により、権威ある団体等から表彰された団体等
- (3) 文化・体育分野の全国的規模の大会（国際的な大会等を含む。）又は地域的規模の大会において、優秀な成績を挙げた団体等又はこれに相当する成績を挙げた団体等
- (4) 社会福祉事業又は厚生事業に関連して、その向上及び促進に顕著な貢献があった団体等
- (5) 危険防止、人命救助等に関して尽力した団体等
- (6) その他上記事項に匹敵する業績のあった団体等

5. 医学系研究科奨励賞

本研究科では、精力的な研究活動を行い優れた研究論文を発表した者を、毎年度末までに選考を行い、今後の更なる研究の発展を期待して特別に表彰し、研究科長から当該年度の奨励賞を授与している。

この賞は、当該年度の学位申請者を選考対象とし、受賞者は医学系研究科全体から選出します。

6. 学位論文の申請を進める上で、学務課医学科教務係に多く寄せられる質問

①学位論文の関連論文について

“学位論文の関連論文”に関する本学規則の条文

・山口大学大学院医学系研究科医学博士課程の学位授与に関する細則の申合せ

第7 学位論文の関連論文について（申合せ第2，第6）

学位論文の関連論文（以下，第7において「関連論文」という。）は次の要件を満たすものとする。

(1) 本学医学部又は本学大学院医学系研究科（旧医学研究科を含む。）から発表されたものでなければならない。

ただし，申請者の所属機関として本学医学部又は本学大学院医学系研究科（旧医学研究科を含む。）の名称が記載されていない場合，本学において指導を受けた論文であることを証明しなければならない。

(2) ピア・レビュー制度を有する雑誌に掲載又は掲載予定のものでなければならない。

(3) 単著又は，共著とする。ただし，共著の場合は筆頭著者でなければならない。

なお，申請者が共同筆頭著者（イコールコントリビューター）の場合は，他の共同筆頭著者（イコールコントリビューター）から，当該論文を学位論文として使用しない，および過去においても使用していない旨の承諾書を予備審査申請書に添付するものとする。

(4) 形式は，欧文又は和文とする。ただし，共著の場合は欧文でなければならない。

(5) 共著者数は制限を設けない。ただし，著者数が10名を越える場合には，指導教授の理由書を予備審査申請書に添付するものとする。

(6) 次の時期に掲載されたものでなければならない。

ア。「課程博士」にあっては，本学大学院医学系研究科（旧医学研究科を含む。）に入学以降投稿し掲載された論文とする。

ただし，予備審査申請日において，5年を経過している論文により申請を行う場合は，指導教授の理由書を添付するものとし，大学院委員会で審議のうえ，承認されなければならない。

イ。「論文博士」にあっては，予備審査申請日から，過去5年以内に投稿し掲載された論文とする。

ただし，5年を経過した論文により予備審査申請を行う場合は，上記「ア」のただし書きを準用する。

ウ。高度学術医育成コースを履修する者が，医学部在学時に，筆頭著者として発表した英文論文はこれを関連論文とすることができる。

(7) 共著の場合，カレントコンテンツ（ライフサイエンス又はクリニカルメディシン）に収録されている雑誌に公表されたものでなければならない。ただし，カレントコンテンツに収録されていない雑誌の場合は，ピア・レビュー制度を証明するものを提出し，大学院委員会で審議のうえ，承認されなければならない。

(8) ショートコミュニケーションの場合は，欧文であること及び論文投稿時に公表されている最新の「JCR（Journal Citation Reports）」において，インパクトファクターが2.0以上の雑誌に公表された論文でなければならない。

(9) ケースレポート（症例報告）及びリサーチレター並びにそれに準じる形式の論文は，原則として関連論文とすることができない。なお，関連論文とする場合は，予備審査申請前に大学院委員会で審議の

うえ、承認されなければならない。

(10) 印刷公表されている場合、別刷りの代わりに掲載雑誌をコピーし製本したのもでも良い。

その場合、原則として両面コピーとし、カラーで印刷されたものは、カラーコピーとする。

(11) インターネット上で公表され、別刷が無い場合、別刷に準じて論文を作成する。

(12) 掲載予定（インターネット上で掲載公表する場合も含む。）の場合は、掲載予定であることを証明するもの（論文受理証明書、論文が受理された旨の電子メール文）のコピーを1部添付しなければならない。

(13) 雑誌は、学会誌とする。なお、学会誌以外でもカレントコンテンツに収録されている雑誌及び Medical Science & Innovation（単著・共著いずれも可）も認める。

(14) 予備審査申請時における関連論文については、掲載予定前の段階の論文でも可能とする。

②優れた研究業績について

“優れた研究業績”に関する本学規則の条文

・ 山口大学大学院学則

（課程修了の要件）

第22条 医学系研究科の博士課程(医学博士課程に限る。)及び共同獣医学研究科の博士課程の修了の要件は、大学院に4年以上在学し、所定の単位を修得し、かつ、必要な研究指導を受けた上、学位論文の審査及び最終試験に合格することとする。ただし、在学期間に関しては、当該研究科長が教授会の意見を聴いて、優れた研究業績を上げたと認めた場合は、3年以上在学すれば足りるものとする。

・ 山口大学大学院医学系研究科医学博士課程の学位授与に関する細則

（優れた研究業績）

第7条 優れた研究業績は、山口大学大学院医学系研究科医学専攻会議大学院委員会（以下「大学院委員会」という。）の議を経て、医学専攻会議で認定するものとする。

・ 山口大学大学院医学系研究科医学博士課程の学位授与に関する細則の申合せ

第4 優れた研究業績について（細則第7条）

優れた研究業績の基準は、次の各号のいずれかに該当するものとする。

(1) 筆頭著者として、学位論文の関連論文を在学中に作成し、過去5年間のうちで、学位論文の関連論文1編が原則としてJCR（Journal Citation Reports）の「Rank by Journal Impact Factor」又は「Rank by Journal Citation Indicator」の分野別ランキング（以下「分野別ランキング」という。）の上位25%以上（Q1）、もしくは、学位論文の関連論文を含む筆頭論文2編が分野別ランキングの上位50%以上（Q1又はQ2）に位置する欧文雑誌に掲載又は掲載受理されていること。

(2) 高度学術医育成コースを履修する者が、学部学生期間中に筆頭者として学会発表（地方会を含む）を行い、かつ学部学生期間を含み大学院2年次修了までに学術論文発表（共著でも可）をした上で、学位論文の関連論文を作成すること。

第8 学位論文について（申合せ第2、第6）

2. 優れた研究業績として申請する場合、学位論文の関連論文をもって学位論文に代えることができるが、この場合、「研究の背景」及び「要旨」を2,000～2,500字程度にまとめた「学位論文の関連論文の研究背景及び要旨」を添付しなければならない。

第13 優れた研究業績について（細則第7条）

(1) 優れた研究業績の認定は、大学院委員会の議を経て、医学専攻会議において、その第1次審査前に可否を決定するものとする。

(2) 優れた研究業績の認定のため、事前に医学専攻会議の全構成員（ただし、事務部長は除く。）に「学位論文の要旨」及び参考資料を配付するものとする。

③イコールコントリビューターについて

“イコールコントリビューター”に関する本学規則の条文

・山口大学大学院医学系研究科医学博士課程の学位授与に関する細則の申合せ

第7 学位論文の関連論文について（申合せ第2，第6）

(3) 単著又は、共著とする。ただし、共著の場合は筆頭著者でなければならない。

なお、申請者が共同筆頭著者（イコールコントリビューター）の場合は、他の共同筆頭著者（イコールコントリビューター）から、当該論文を学位論文として使用しない、および過去においても使用していない旨の承諾書を予備審査申請書に添付するものとする。

④ 学位申請の流れ

予備審査申請 (申請先：学務課)

申請者は博士學位論文を和文又は欧文で作成し予備審査申請書及び必要書類を揃え予備審査申請を行います。

予備審査 (予備審査委員会)

主査1名、副査2名以上の予備審査委員による審査を受けます。
予備審査合格後

学位申請 (申請先：学務課)

申請者は学務課から予備審査結果の通知を受けた後、必要書類を揃え学位申請手続きを行います。

第1次審査 (医学専攻会議)

医学専攻会議において、学位審査の許可が審議されます。
学位審査の許可後

学位論文審査 (論文審査, 試験) (学位審査委員会・学位論文審査会)

主査、副査及び申請者が出席した学位論文審査会 (学位論文公聴会) での論文の発表と質疑応答が行われます。

日時、場所等は、主査又は指導教授等から申請者に連絡されます。

申請者は学位論文審査会において研究内容を発表し、質疑に応じます。

学位審査委員会は、学位論文審査会及び最終試験を基に合否を判定し医学専攻会議に報告します。

第2次審査 (医学専攻会議)

1次審査から約1ヶ月後に、審査結果報告書により、合否の審査が行われます。
医学専攻会議において合格と認められ修了が認定された者に博士の学位を与えます。申請者への結果通知について、修了が認定され学位が与えられる者に対しては学務課からの学位授与式の案内をもってこれに替えるものとします。
不合格となった申請者に対しては、医学専攻会議後速やかに学務課より連絡します。

修了式 (学位記授与式) (医学専攻会議)

2次審査に合格した場合、学位は、大学院修了式 (3月又は9月) に授与されます。

VIII. 研究活動の不正防止

大学院生活では研究活動が主になりますが、次のようなことに注意され、適切な修学及び研究活動を行ってください。

1. 医学系研究科においては研究の対象が「人」となることが多く、倫理関係の申請が必要となる場合があります。必要な研修の受講、申請手続きについて、指導教員へ確認してください。
2. 人間や動物を対象とした研究だけでなく、環境に影響を与えるおそれのある研究、危険物を扱う研究など、様々な研究活動に関して法令などが定められています。必ず関連する規程等を熟知し、遵守してください。
3. 論文やレポートなどにおいて、盗用や剽窃、データの改ざんなどがあった場合については、学生処分の対象となります。

URL : https://kenkyu.yamaguchi-u.ac.jp/chizai/?page_id=5890



URL : https://kenkyu.yamaguchi-u.ac.jp/chizai/?page_id=1964



4. 研究データの取扱いについてはカリキュラムの中でも指導を行いますが十分に留意され、不正とみられる行為を行わないよう留意するとともに、個人情報の流出などの事故防止に努めてください。

本学では、学術研究活動における研究者の使命と目標を明確にし、その責務を果たしていく決意を込めて、「山口大学研究者倫理綱領」を制定するとともに、学術研究に係る不正行為の防止のために必要な事項を定め、HP等で公表しています。

山口大学 TOP > 研究・産学連携 > 研究情報 > 学術研究に係る不正行為の防止

URL : <https://www.yamaguchi-u.ac.jp/research/cheating/index.html>



剽窃チェックオンラインツールの導入について

論文チェックツール (iThenticate)、画像重複検出ツール (Proofig) については、使用する際に学務課医学科教務係に問い合わせてください。

IX. 山口大学における学生の生成系 AI（Gemini、ChatGPT 等）の利用に関する留意事項

山口大学における学生の生成系 AI の利用に関し、下記の方針をお知らせします。なお、今後 AI に関する技術の進展や社会での活用状況等に照らし合わせ、順次改訂を図ることとします。

○長短所を理解し、積極的に利用

山口大学では、Gemini、ChatGPT 等をはじめとする生成系 AI は、今後の社会生活において必須となる可能性を持ったツールであり、学生の皆さんには積極的に利活用して欲しいと考えています。学生の皆さんは、まずこれらのツールに積極的に触れ、長短所を理解し、適正に利活用できるよう自己研鑽に努めましょう。

○AI に関する基礎的な知識等の習得

生成系 AI を含む AI の利活用にあたっては、学生自身が最新の動向、AI の普及による可能性とリスク、倫理面やデータリテラシー等を含むデジタル化社会に対応するための基礎的な知識・能力等について習得・理解することが重要です。そのため山口大学では、共通教育科目等の授業を通じ、基礎的な知識の普及に取り組みます。

○生成系 AI と学修活動との関係性、成績評価

大学における学修は学生が主体的に学ぶことが本質であることから、授業担当教員の許可・指示がない場合、生成系 AI の結果をそのまま自分の成果としてレポートや論文等を作成することは一般的に不適切と考えられます。もし、このような不適切使用が判明した場合は、本学の懲戒に関する各規則に則り厳格に対応します。

○生成系 AI の限界

生成された内容には、虚偽やバイアス（偏り、先入観）が含まれている可能性があります。生成系 AI の出力内容については、必ず確認・裏付けを行うことを心がけましょう。

○機密情報や個人情報の流出の可能性

生成系 AI への入力を通じ、個人情報や秘密が意図せず流出する可能性があります。生成系 AI に個人情報等を入力することは絶対に避けましょう。

○著作権との関係性

Gemini を開発した Google や ChatGPT を開発した OpenAI では、「出力されたコンテンツの権利は利用者すべてに帰属する」としています。しかし、その機械学習の元となるデータには使用許諾を得ていない可能性を否定できません。生成系 AI を利用して生成した文章等を利用する際は、意図せず既存の著作物に係る権利を侵害する可能性があるため留意が必要です。

X. 学生生活の手引き

1. メールの設定

授業や学位申請等、学務課医学科教務係からの諸連絡は、学生用 E-mail アドレス（山口大学教育用計算機利用登録証記載の ID）へ送付します。自身のスマートフォン、PC などで随時確認できるように各自メールソフト等を設定してください。また、パスワードは本人しか分かりませんので大事に保管してください。不明な点は、情報基盤センターにお問い合わせください。

設定方法の詳細：山口大学情報基盤センターTOP>在学生の方へ

URL： <https://www.cc.yamaguchi-u.ac.jp/gakusei.phtml>



2. 大学院医学系研究科 HP の確認

授業時間割の変更等、大学院医学系研究科 HP を適宜更新しておりますので、HP は定期的に確認してください。

医学系研究科 TOP

URL： <http://www.med.yamaguchi-u.ac.jp/graduate/>



3. 証明書及び学割証の発行

在学証明書および学割証については、学務課入り口の自動発行機で発行してください。その他の証明書は学務課医学科教務係窓口へお越しください。

4. 休学・復学・退学

疾病により2か月以上学修することができないとき、また、その他特別の理由によって学修できないときは、願い出により休学することができます。学長の許可が必要となるので、事前に所定の様式（病気の場合は診断書を添付）を学務課医学科教務係へ提出してください。

休学期間は、通算4年を超えることはできません。

休学の事由が止んだときは、復学届（病気を理由に休学したときは診断書を添付）を学務課医学科教務係へ提出してください。

また、満期で在学する学生においては、最後の期は休学することができません（基本的には1年ま

たは学期ごとの休学期間しか認めない制度であり、最後の期に在籍しない場合は修了できないこととなるため休学が認められません。

退学する場合においても、同様に学長の許可が必要となるので、事前に所定の様式を学務課医学科教務係へ提出してください。

各種申請様式：医学系研究科 TOP>在学生の方へ>各種申請、届出について知りたい

URL： https://ds0n.cc.yamaguchi-u.ac.jp/~med/graduate_school/support/index.html



5. 授業料

(1) 納入方法について

授業料は、ご指定の「ゆうちょ銀行口座」からの引落により、前期・後期の年2回に分けて納入してください。

(2) 納付金額（前年度実績）

授業料 年額 535,800 円

前期分（4～9月分） 267,900 円（5月末日引落）

後期分（10～3月分） 267,900 円（11月末日引落）

※授業料が改定された場合は、新授業料が適用されます。

本学の授業料納入期間は、規則により定められ、前期分が4月1日～5月31日、後期分が10月1日～11月30日です。

残高不足等により引落ができなかった場合は、翌月（6月末・12月下旬）にもう一度引落を行います。授業料の納入が無かった場合はその期限りで除籍となり、翌期以降は在籍できません。

(3) 授業料の振込での入金について

自動引落ができない場合は、下記のいずれかの口座にお振り込みください。

銀行名	支店名	口座種別	口座番号
山口銀行	山口支店	普通預金	6 5 3 1 8 7 1
西日本シティ銀行	宇部支店	普通預金	0 8 7 7 6 1 7
三菱UFJ銀行	宇部支店	普通預金	1 1 7 7 6 5 7
みずほ銀行	山口支店	普通預金	1 6 8 8 9 4 6
西京銀行	山口支店	普通預金	0 1 9 1 4 7 1

口座名義：「国立大学法人山口大学 学長 谷澤 幸生」

振込手数料は振込人のご負担でお願いいたします。

振込人名を「学籍番号（10桁）学生氏名」の順に入力してください。

（例）1234567890 ヤマダイタロウ

(4) 授業料納入についての問い合わせ窓口

引落口座の登録・口座情報変更については、下記までお問い合わせください。

山口大学財務部財務課出納係 TEL：083-933-5098

(5) その他

授業料の納付についての詳細は、財務課出納係の HP を確認してください。

山口大学 TOP > 在学生の方 > 生活支援 > 授業料の納入

財務部財務課出納係： <http://ds.cc.yamaguchi-u.ac.jp/~suito/>



※授業料未納により除籍された場合の取得単位等の取扱について

学期末までに授業料の納入が確認できない場合は、学則第 64 条第 1 項第 1 号の規定により、除籍（本学学生の身分を失う）となります。

授業料未納により除籍された場合は、授業料未納学期に取得した単位を取り消すとともに、同学期を修業年限として算入しません。

6. 教育方法の特例（大学院設置基準第 14 条）

本研究科では社会人に対して、大学院での学習を容易とするために教育方法の特例（大学院設置基準第 14 条）を適用した昼夜開講制を導入しています。教育方法の特例を適用した昼夜開講制とは、夜間や特定の時間又は時期に授業・研究指導の時間を設け、社会人が大学院の授業、研究指導をより受け易くする制度です。

(1) 授業の実施方法

授業は昼夜開講制とします。夜間に開講する場合は、平日の第 11 ～14 時限（17：50 ～21：00）に行います。

また、有職者の多くが休暇等をまとめて取りやすい夏期等に集中講義を行うことがあります。

(2) この適用を受けようとする者は、事前に指導教員に相談してください。

【社会人大学院学生対応の窓口時間】

- | | |
|--------------------------------|---------------|
| a. 下記 b,c 以外の日（土日・祝日を除く） | : 18 時 30 分まで |
| b. 春季、夏季、冬季休業期間（授業が実施されていない期間） | : 17 時 15 分まで |
| c. 共通科目（遠隔講義を含む）開講日 | : 授業終了時刻まで |
- （開講日については、決まり次第表示します）

7. 長期履修

「長期履修」とは、職業を有している等の事情により、標準修業年限（4 年）を超えて一定の期間にわたり計画的に教育課程を履修し、修了することです。

長期履修を許可された学生は、認められた一定の期間（以下「長期履修期間」という。）において、標準修業年限分の授業料を納めることにより修学することができます。

【申請資格】

- (1) 職業を有する者

- (2) 育児を行う必要がある者
- (3) 親族の介護を行う必要がある者
- (4) その他特別な理由があると認められた者

【長期履修期間（年度単位）】

- (1) 入学時から認められた者（修了までの期間）
5年又は6年
- (2) 2年次以降から認められた者
残りの修業年限に1年又は2年を加えた年数
(最終年次になってから、長期履修を申請することはできない。)

【申請手続】

長期履修を希望する学生は、必要書類を下記期日までのできるだけ早い時期に提出してください。

在学生：2月20日（10月入学者は8月20日）

※期日が祝祭日の場合は、直前の平日

新入生：入学手続き申請時

【必要書類】

- (1) 長期履修学生申請書
- (2) 在職証明書（職業を有する者に限る）
- (3) 履修研究計画書（授業開始から1週間以内に提出すること）

【長期履修及び研究計画について】

長期履修期間における履修及び研究計画は、あらかじめ指導教員（予定を含む）とよく相談してください。

8. 保険

本学の学生は、入学時、以下の保険に全員加入することとしています。また、休学や留年等で所定の修業年限を超えるときは、保険料を改めて払い込みが必要です。

- (1) 学生教育研究災害傷害保険（学研災）
講義、実験、実習、通学等での事故による傷害を救済する制度です。
- (2) 学生健康保険組合
学生が疾病や負傷、歯科での診療を医療機関等で受けたとき、支払った医療費の一部を医療給付金として支給するもので、学生の修学目的を達成するための互助共済制度です。

■問い合わせ窓口：医学部学務課教育・学生支援係 TEL：0836-22-2099

9. 授業料免除制度

経済的理由により授業料の納付が困難であり、かつ学業優秀と認められる方に、本人の申請に基づき選考の上、各期分授業料を免除することがあります。免除を希望される方は、授業料免除についてのHP及びしおりを熟読のうえ、申請してください。

山口大学 TOP>在学生の方>生活支援>授業料免除

URL : <https://ds0n.cc.yamaguchi-u.ac.jp/~st-support/st-support-center/tebiki/tetsuzuki/nyuugaku-jyugyou-ryou/>



■問い合わせ窓口：医学部学務課教育・学生支援係 TEL：0836-22-2099

10. 奨学金制度

本学が取り扱っている奨学金制度には、日本学生支援機構、その他の奨学団体（地方公共団体、民間育英事業団体）があります。これらの奨学金制度は、いずれも学業・人物ともに優秀で、かつ健康であり、経済的理由により修学が困難であると認められる者を対象としています。詳細を山口大学 HP に掲載しています。

山口大学 TOP>在学生の方>生活支援>奨学金

URL : <https://ds0n.cc.yamaguchi-u.ac.jp/~st-support/st-support-center/tebiki/tetsuzuki/scholarship/>



■問い合わせ窓口：医学部学務課教育・学生支援係 TEL：0836-22-2099

11. 駐車許可

通学距離が4km以上で、宿所届を提出している人が対象です。

■問い合わせ窓口：医学部学務課教育・学生支援係 TEL：0836-22-2099

XI. 関係規則

関係する規則は、大学院医学系研究科 HP に最新版を掲載しています。

掲載規則：山口大学大学院学則、山口大学学位規則、山口大学大学院医学系研究科規則等

医学系研究科 TOP>在学生の方へ>授業内容を知りたい>授業時間割>規則

URL： https://www.yamaguchi-u.ac.jp/med/graduate_school/curriculum/



XII. 問い合わせ先

履修方法、授業科目、学位申請等で不明な点がございましたら、下記担当までご連絡ください。

■山口大学医学部学務課医学科教務係

■住所：755-8505 山口県宇部市南小串1丁目1-1

■電話：0836-22-2055

■E-mail： me232@yamaguchi-u.ac.jp

XIII. 小串キャンパス内の施設

小串キャンパス内には、次のような講座・部門・施設があります。

1. 医学専攻講座一覧

専攻 (Major)	関連 領域	研究領域 (Fields)	教育研究担当講座 (Subfields)	
医学 (Medicine)	第一 領域 群	人体機能統御学 (Human Science)	器官解剖学 (Organ Anatomy and Nanomedicine)	
			整形外科学 (Orthopedic Surgery)	
		高次神経科学 (Neuroscience)	神経解剖学 (Neuroanatomy)	
			神経生理学 (Physiology)	
			高次脳機能病態学 (Neuropsychiatry)	
		脳・神経病態制御医学 (Clinical Neuroscience)	臨床神経学 (Neurology)	
			脳神経外科学 (Neurosurgery)	
			麻酔・蘇生学 (Anesthesiology)	
		生体侵襲解析・制御医学 (Stress and Bio-response Medicine)	法医学 (Legal Medicine)	
			救急医学 (Emergency and Critical Care Medicine)	
		第二 領域 群	構造解析病態医学 (Radiological and Pathological Science)	病理形態学 (Pathology)
				放射線医学 (Radiology)
	放射線腫瘍学 (Radiation Oncology)			
	生殖・発達医科学 (Reproductive and Developmental Medicine)		小児科学 (Pediatrics)	
			産科婦人科学 (Obstetrics and Gynecology)	
	上皮情報解析医科学 (Epithelial Intelligent and Analytical Medicine Science)		泌尿器科学 (Urology)	
			歯科口腔外科学 (Oral and Maxillofacial Surgery)	
			耳鼻咽喉科学 (Otolaryngology)	
			皮膚科学 (Dermatology)	
			眼科学 (Ophthalmology)	
	第三 領域 群		生体情報医科学 (Biomedical and Biomolecular Sciences)	システムズ再生・病態医化学 (Systems Biochemistry in Pathology and Regeneration)
				微生物学 (Microbiology)
		薬理学 (Pharmacology)		
		医療情報解析学 (Clinical and Biomedical Information Science)	臨床検査・腫瘍学 (Oncology and Laboratory Medicine)	
呼吸器・感染症内科学 (Respiratory Medicine and Infectious Disease)				
医療情報判断学 (Medical Informatics and Decision Sciences)				
臨床薬理学 (Clinical Pharmacology)				

第四領域群	先端分子応用医科学 (Department of Molecular Science and Applied Medicine)	分子病理学 (Molecular Pathology)
		消化器内科学 (Gastroenterology and Hepatology)
		消化器・腫瘍外科学 (Gastroenterological, Breast and Endocrine Surgery)
	生体シグナル解析医学 (Bio-Signal Analysis)	医化学 (Biochemistry and Molecular Biology)
		免疫学 (Immunology)
		病態制御内科学 (Endocrinology, Metabolism, Hematological Sciences and Therapeutics)
	器官制御医科学 (Medical Bioregulation)	分子細胞生理学 (Molecular and Cellular Physiology)
		器官病態内科学 (Medicine and Clinical Science)
		器官病態外科学 (Surgery and Clinical Science)
	医療環境統御医学 (Environmental, Humanity and Health System Science)	システムバイオインフォマティクス (Systems Bioinformatics)
		公衆衛生学・予防医学 (Public Health and Preventive Medicine)
		医学教育学 (Medical Education)

詳細な講座紹介を、大学院医学系研究科 HP に掲載しています。

医学系研究科 TOP > 講座・教員紹介 > 医学専攻 > 医学専攻一覧

URL : https://ds0n.cc.yamaguchi-u.ac.jp/~med/graduate_school/chair/medic/index.html



2. 病院部門一覧

医学部附属病院の部門を、病院 HP に掲載しています。

山口大学医学部附属病院 TOP > 各部門一覧

URL : <http://www.hosp.yamaguchi-u.ac.jp/section/>



3. 山口大学医学部図書館

山口大学医学部図書館は、医学・看護系の専門資料や電子ジャーナル、データベース等の提供を通じて、教育・研究・診療および学習を支援するとともに、地域医療の拠点としての役割を担っています。

館内には個人学習スペースのほか、グループ学習やプレゼンテーションの練習が可能な施設も備えています。また、平成 25 年 4 月以降の博士学位論文は本学学術機関リポジトリ (YUNOCA) で公開されており、図書館ホームページから閲覧可能です。

なお、医学部所属の学生 (学部 2 年生以上) および大学院生を対象に、閉館時も利用できる「24 時間特別利用サービス」を実施しています。利用には事前のガイダンス受講と申請書の提出が必要です。ガイダンスは随時受け付けていますので、医学部図書館カウンターまでお問い合わせください。資料の貸出条件や各サービスの詳細は図書館ホームページをご確認ください。

■連絡先：0836-22-2142 / Fax：0836-29-0003 内線 2142 (医学図書係)

■E-Mail：li341@yamaguchi-u.ac.jp

■山口大学図書館 URL：https://www.lib.yamaguchi-u.ac.jp/



■山口大学学術機関リポジトリ (YUNOCA)：https://petit.lib.yamaguchi-u.ac.jp/



4. 山口大学 ICT 基盤センター（小串センター）

山口大学 ICT 基盤センターの小串キャンパスにおける施設として、小串センターが医学部基礎研究棟 1F に設置されており、医学部（附属病院を含む）の学内ネットワークや利用アカウント等を管理しています。

ユーザ名とパスワードは、学内ネットワーク・情報システムの利用にあたり本人確認をするための重要な情報です。パスワードを他人に絶対に知られないようにしてください。パスワードは任意に自分で変更することもできます。

ユーザ名やパスワードを紛失した際は学生証を持ってセンター窓口にお越しください。

ネットワークを利用するにあたり、守らなくてはならないルールやマナー、知っておく必要のある事柄が数多くあります。特に次の点には注意してください。

- ・ 法令に違反する行為をしない
- ・ 公序良俗に反する行為をしない
- ・ 本学のネットワーク利用目的を遵守する
- ・ ネット犯罪に巻き込まれないように注意する

■連絡先：内線 2174（ICT 基盤センター小串センター事務）

■URL：<https://www.cc.yamaguchi-u.ac.jp/>



5. 山口大学大学研究推進機構・総合科学実験センター

本センターは、資源開発分野、生命科学分野、アイソトープ分野、分析実験分野からなり、小串地区と吉田地区と常盤地区に施設を持ちます。山口大学全学における自然・生命科学分野での基礎的教育研究の発展に資するため、研究実験場所、機器の提供および研究支援事業を行うとともに、研究支援に繋がる応用的な資源開発を行っています。

■ ホームページ：<https://kenkyu.yamaguchi-u.ac.jp/src/>

小串地区には、遺伝子実験施設、生命科学実験施設、R I 実験施設、生体分析実験施設があります。

(1) 遺伝子実験施設では、組換えDNA実験等の高度な遺伝子実験及び遺伝子情報解析のための教育・研究の場を提供しています。支援事業として、次世代シーケンス解析、DNA塩基配列の決定、高効率形質転換大腸菌の提出などの様々なサービスを行っています。細胞機能の解析に必要な機器およびタンパク質の分析に必要な機器も配備されています。遺伝情報を基にしたゲノム創薬につながる資源開発も行っています。施設利用にあたり、利用登録の申請が必要で、入室は指紋登録により管理されています。

■ 連絡先：内線 2184（遺伝子実験施設事務）

(2) 生命科学実験施設は、一部 6 階建の臨床実験施設棟に配置されています。延べ床面積約 4,200 m² に SPF 動物や遺伝子操作動物などの飼育室や実験室があります。実験結果の再現性かつ病気の実験動物を使用しないために厳重に飼育環境を制御しています。そのため、利用者に対して動物実験の基本的な手技だけでなく、実験動物への愛護などを理解・体感そして実践してもらう講習会・教育訓練などを実施しています。

■ 連絡先：内線 2306（生命科学実験施設事務）

(3) R I 実験施設は、放射性同位元素（Radioisotope）を用いる実験のための施設です。分子、細胞、動物個体各レベルのトレーサー実験に必要な非密封核種（H-3、C-14、P-32、P-33、S-35、Cr-51、Ca-45、I-125 など）が使用できます。検出・測定用の装置として液体シンチレーションカウンタ、ガンマカウンタ、プレートカウンタ、サーベイメータ（GM、NaI、電離箱）等が整備されています。施設の利用には利用登録と放射線安全取扱教育訓練（新規講習）の受講および電離放射線健康診断の受診が必要です。新規登録は年 2 回（6 月、12 月）受け付けています。利用登録が完了すると R I 管理区域および X 線装置の利用が可能になります。登録を継続するためには毎年度 1 回の放射線安全取扱教育訓練（継続講習）と毎年度 2 回の電離放射線健康診断を受ける必要があります。

■ 連絡先：内線 2312（R I 実験施設事務）

■ E-Mail：rikanri@yamaguchi-u.ac.jp

(4) 生体分析実験施設では、細胞・組織の形態・機能解析のためのイメージング機器（電子顕微鏡、共焦点レーザー顕微鏡）および分析・測定機器を提供しています。イメージング分野では技術相談や試料作製講習、機器講習を通じて研究者の目的に沿った技術を提供し、試料作製から画像解析までを支援しています。

■ 連絡先：内線 2354（電顕事務室）

■ E-Mail：jikken11@yamaguchi-u.ac.jp

1 医学部本館

- 6F 会議室 (第1～3)
テレビ会議室
- 5F 薬理学講座
法医学講座
- 4F 病理形態学講座
分子病理学講座
- 3F 免疫学講座
微生物学講座
- 2F 学部長室
病院長室
事務部長室
総務課
広報戦略センター
- 1F 経営企画課
管理運営課
医学教育学講座

2 基礎研究棟

- 6F 機械室
- 5F 公衆衛生学・予防医学講座
システムバイオインフォマティクス講座
- 4F 神経解剖学講座
器官解剖学講座
- 3F 分子細胞生理学講座
神経生理学講座
- 2F システムス再生・病態医学講座
医学化学講座
- 1F ICT 基盤センター小串分室
臨床検査・腫瘍学講座

3 臨床研究棟

- 9F 高次脳機能病態学講座
歯科口腔外科学講座
- 8F 泌尿器科学講座
皮膚科学講座
- 7F 眼科学講座
耳鼻咽喉科学講座
- 6F 小児科学講座
産科婦人科学講座
- 5F 病態制御内科学講座
消化器内科学講座
- 4F 脳神経外科学講座
器官病態内科学講座
- 3F 麻酔・蘇生学講座
整形外科学講座
- 2F 消化器・腫瘍外科学講座
器官病態外科学講座
- 1F 放射線医学講座

4 実習棟 A

- 4F 基礎実習室
- 3F 衛生・微生物学実習室
- 2F テュートリアル室
- 1F 学務課
医学部附属
医学教育センター

- 医学部施設
- 附属病院施設 A棟
- 附属病院施設 B棟
- 附属病院施設 C棟
- その他施設





5 医修館（総合研究棟 A）

- 5F 大学研究推進機構
産学公連携・研究推進センター(小串URA)
学術研究部ライフサイエンス支援課
革新的コア医療技術実用化推進本部
会議室
セミナー室
教員室
- 4F SMAC
- 3F 実習室
実習準備室
- 2F 第2講義室
- 1F 第1講義室
多目的室

6 医明館（総合研究棟 B）

- 8F 多目的室
- 7・6F 実験室
- 5・4F 実習室
- 3~1F 講義室

7 A棟

- 12~6F 入院フロア
- 6F 総合周産期母子医療センター
NICU・GCU・MFICU
- 5F 設備室フロア
- 4F 手術部
- 3F 集中治療部
輸血部
病理診断科
- 2F 栄養治療部
薬剤部
医療材料物流センター
- 1F 救急外来
先進救急医療センター
コンビニ
オーディトリウム
時間外受付

8 B棟

- 10~4F 入院フロア
- 3F リハビリテーション部
歯科口腔外科
精神科神経科・心療内科
遺伝・がんゲノム診療外来
- 2F 消化管内視鏡室
検査部
- 1F 核医学 (RI) 診療
カフェ
感染制御部
心臓カテーテル室
PET 検査室
警備員室・面会受付
ME 機器管理センター

9 総合研究棟 C

- 6F 呼吸器・感染症内科学講座
- 5F 医療情報部
- 4F 救急・総合診療医学講座
放射線腫瘍学講座
- 3F 臨床神経学講座
放射線腫瘍学講座
- 2F 総合診療部
- 1F ATM (山口銀行)

10 C棟（外来診療棟）

- 4F 診療録センター
- 3F 内科
呼吸器・感染症内科
治験外来
漢方外来
一般内科
外科
腫瘍センター・化学療養室
- 2F 眼科
脳神経外科
耳鼻咽喉科・頭頸部外科
高次統合感覚器医療センター
泌尿器科
- 1F 総合外来
患者支援センター
医事課・医療支援課
難病対策センター
脳神経内科
整形外科・リウマチ科
小児科
アレルギー科
小児心エコー室

11 C棟（第1中央診療棟）

- 3F 医療人育成センター
(クリニカルスキルアップセンター)
- 2F 医療人育成センター
医療の質・安全管理部
理美容室
- 1F 臨床研究センター
クリーニング

12 C棟（第2中央診療棟）

- 3F 再生・細胞治療センター
- 1F 放射線部

13 C棟（新中央診療棟）

- 4F 看護部
- 3F 輸血部 (自己血採血室)
血液浄化療法センター
肝疾患センター
産科婦人科
皮膚科・形成外科
生殖医療センター
- 2F 心・血管エコー室
腹部エコー室
生理機能検査
- 1F 放射線科
麻酔科蘇生科

14 C棟（放射線治療棟）

- 1F 放射線治療科

15 保健学科研究棟

- 4~2F 看護学専攻研究室
検査技術科学専攻研究室
- 1F 会議室・事務室

16 保健学科第2研究棟

- 4~1F 講義室・オープンラボ

