

2 0 2 6

# Student handbook

Joint Graduate School of Veterinary  
Medicine, Yamaguchi University



# Table of Contents

Overview of the Doctoral Course of the JVY	1
Rules of the Joint Graduate School of Veterinary Medicine, Yamaguchi University	4

## Student Life

1. Clerical Officer of the Joint Graduate School of Veterinary Medicine, Yamaguchi University	11
2. Completion Requirements and Course Method	12
3. Subject Numbering System	13
4. Degree Requirements	15
5. Student Periodic Health Checkup	16
6. Student Health Insurance Association	16
7. Yamaguchi University Personal Accident Insurance for Students Pursuing Education and Research	17
8. Financial Assistance	18
9. Certificates and Procedures	19
10. Tuition Fee Payment	21
11. Notes on the Preparation of Reports	22
12. Questions and Clarifications on Grading	23

## Degree Regulations, etc.

Degree Regulations of Yamaguchi University (extract)	27
Detailed Rules for the Doctoral Thesis Examination of the JVY	31
Procedure for Doctoral Thesis Examination (for April Enrollment)	35
Procedure for Doctoral Thesis Examination (for October Enrollment)	36
Forms Related to the Doctoral Thesis Examination	37
Management Policy of Detailed Rules for the Doctoral Thesis Examination of the JVY	44
Common Consent on Detailed Rules for the Doctoral Thesis Examination of the JVY and the Management Policy of Detailed Rules	47
Forms Related to the Doctoral Thesis Examination (Early Completion)	49
Guidelines for Doctoral Thesis of the JVY	52
Cooperation for Rigorous Degree Examination at Yamaguchi University (Request)	54

## Basic Regulations

Yamaguchi University Regulations (extract)	55
Yamaguchi University Graduate School Regulations (extract)	60
Yamaguchi University Research Student Regulations	65
Yamaguchi University Student Exchange Rules	67
List of Faculty Members	69
Location and the map of member universities / Location of cooperative institutes	71

# Overview of the Doctoral Course of the JYV

## 1. Objective

The JYV contributes to the development and furthering of international level veterinary education through promoting world-class advanced veterinary research, training and advanced veterinary education, and produces researchers with high standards in terms of bioethics and research ethics. This results in veterinary professionals with academic knowledge and research capabilities as advanced veterinary experts to undertake veterinary tasks in regional and international society, thereby contributing to the development of human society. Under the educational philosophy above, we aim to contribute to the development of a rich human society by producing not only next-generation veterinary educators and researchers but also advanced veterinary professionals with high levels of knowledge, skills, and practical abilities as advanced veterinary experts.

## 2. Admission Policy

The Joint Graduate School of Veterinary Medicine, Yamaguchi University aims to cultivate the next generation of veterinary educators and researchers, while also developing leading veterinary professionals equipped with the knowledge, skills, and practical abilities of advanced veterinary specialists and individuals who can contribute to the development of a prosperous human and global society. To this end, we seek students who match the following profile.

### Student Profile

We seek students who:

- [1] Demonstrate sound research ethics and adhere to established codes of conduct.
- [2] Have a solid foundation in veterinary science, along with a comprehensive understanding of veterinary ethics and technical skills.
- [3] Demonstrate the English language proficiency and communication skills necessary for research activities.
- [4] Show a keen sense of inquiry and curiosity towards research topics.
- [5] Possess a deep sense of humanity and demonstrate a strong drive for self-improvement.

### Basic Policy for Applicant Selection

To admit students with the appropriate abilities and aptitudes to receive education in the Joint Graduate School of Veterinary Medicine, Yamaguchi University, we will evaluate and select applicants based on a comprehensive and multifaceted assessment of the capabilities and qualities we seek.

For the general entrance examination, assessment will be conducted through written and oral examinations.

### Points of Emphasis in the Entrance Examination

Selection Criteria	Specialized knowledge and skills necessary for conducting theoretical and practical research	Ability to think logically and critically to solve problems	Possession of a deep sense of humanity, social awareness, ethical principles, and collaborative skills
Written Examination	◎		
Oral Examination	◎	◎	○

◎: Strongly emphasized in evaluation    ○: Emphasized in evaluation

### 3. Diploma Policy

The Joint Graduate School of Veterinary Medicine, Yamaguchi University aims to cultivate the next generation of veterinary educators and researchers, while also developing leading veterinary professionals equipped with the knowledge, skills, and practical abilities of advanced veterinary specialists and individuals who can contribute to the development of a prosperous human and global society. In order to achieve this, the following Diploma Policy of the Joint Graduate School of Veterinary Medicine has been established based on the Diploma Policy of Yamaguchi University. The degree of Doctor of Veterinary Medicine is awarded to students who have met these requirements and passed the dissertation defense and final examination.

#### [1] Advanced Expertise and Academic Knowledge

Students will acquire cutting-edge scientific technologies in veterinary medicine and be able to conduct research based on advanced academic expertise and skills [DP1].

#### [2] Broad Intellectual Foundation

Students will be able to communicate practically to engage in international research environments in the field of veterinary science and veterinary medicine [DP2].

#### [3] Autonomy, Collaboration, and Implementation Skills

1. Based on a scientific understanding of life, logical thinking, and a high sense of bioethics and research ethics, students will be able to address or solve various issues surrounding veterinary science as researchers or advanced specialists, with their own awareness of problems [DP3-1].

2. Students will be able to play active roles in society with a high level of leadership [DP3-2].

### 4. Characteristics of Education and Research

- 1) Students may request a main Supervisor from among the faculty members of the JVY, and the JVY coordinate and decide on their Supervisor.
- 2) Students are assigned to the university to which the main Supervisor belongs and receive research guidance under that Supervisor. Facilities and its equipment of Kagoshima University are also available.
- 3) At the JVY, each student is provided guidance by one main Supervisor and two assistant Supervisors. (One out of two is a faculty member at Kagoshima University.)

### 5. Curriculum policy

The Joint Graduate School of Veterinary Medicine, Yamaguchi University has established the following policies regarding curriculum, educational content, educational methods, and evaluation of learning outcomes in order for students to fulfill the Diploma Policy.

#### 1. Curriculum and Educational Content

The curriculum for the Joint Graduate School of Veterinary Medicine consists of Core Curriculum Elements (Non-specialized Subjects, Specialized Subjects, Advanced Practical-Skill Subjects, and Special Professional Subjects) and Elective Elements (Researcher Training Subjects).

"Non-specialized Subjects" aim to develop highly skilled researchers and proficient veterinary specialists by providing students with a broad and advanced veterinary knowledge beyond their specific field of study through lectures offered by faculty members from both universities [DP1].

"Specialized Subjects" aim to enhance the knowledge and competencies of veterinary specialists who can work internationally by developing research ethics, codes of conduct, intellectual property management skills, and specialized English proficiency [DP2, DP3-1].

"Advanced Practical-Skill Subjects" aim to develop practical communication and presentation skills to engage in international research environments in the field of veterinary science and veterinary medicine, as outlined in the Diploma Policy [DP2].

"Special Professional Subjects" aim to develop the ability to address or solve various issues surrounding veterinary science as advanced specialists by comprehensively practicing the knowledge, techniques, and practical skills specified in specialist certification systems, veterinarian certification systems, and professional association membership qualifications established by veterinary academic organizations [DP3-1].

"Researcher Training Subjects" aim to provide students with advanced specialized knowledge and techniques

necessary for promoting research in their focused area of study [DP3-1].

In the first three years, students engage in Special Lectures, Special Exercises, and Special Experiments across various subjects, cultivating doctoral-level expertise and acquiring cutting-edge scientific technologies in veterinary medicine, thus fostering their development as social leaders [DP1, DP3-2].

In the fourth year, students prepare their doctoral dissertation based on their research findings. Through mentorship emphasizing scientific comprehension of life and logical thinking, we aim to nurture researchers or advanced specialists who can identify problems on their own and address or solve various issues surrounding veterinary science [DP3-1].

## 2. Educational Methods

To cultivate the abilities outlined in the Diploma Policy, we will conduct educational activities using methods appropriate to the purpose and objectives of each subject.

We will introduce active learning to promote students' independent learning, and conduct inquiry-based, problem-solving, and practical education.

Classes will be conducted in in-person and interactive media formats or using video-on-demand and E-learning systems.

We will use lecture-style classes as the primary method for solidifying knowledge. Knowledge application and skills will be taught through seminars and experiments, while generic skills will be cultivated through practical activities such as discussions, group work, and presentations.

Individualized research guidance in small groups will be provided to enhance the abilities developed through each subject.

## 3. Evaluation of Learning Outcomes

Each subject will clearly define educational and learning objectives along with evaluation criteria. Learning outcomes will be strictly evaluated based on examinations and reports.

The overall learning outcomes for the four-year program will be comprehensively evaluated through the number of credits earned by the fourth year, in addition to the "doctoral dissertation."

It is our policy to evaluate the doctoral dissertation in accordance with the dissertation review standards established by the Graduate School.

## 6. Completion Requirements

Students are required to complete at least 30 credits in the curriculum of the Graduate School, receive necessary research guidance, pass the examination of the doctoral thesis and also pass the oral or written examination on the contents of the dissertation and the field of specialties. A qualification of Doctorate of Veterinary Medicine is awarded to the students passing the final examination. In addition, out of the aforementioned 30 credits or more, 10 credits or more shall be for courses offered by faculty members of Kagoshima University.

## 7. Degree

For those who completed the doctoral course of this graduate school, a doctoral degree (veterinary science) jointly by Yamaguchi University and Kagoshima University is awarded.

# **Rules of the Joint Graduate School of Veterinary Medicine, Yamaguchi University**

## Objectives

Article 1 These rules establish necessary matters regarding the Joint Graduate School of Veterinary Medicine, Yamaguchi University (hereinafter referred to as the "JVY") based on the Yamaguchi University Graduate School Regulations (1967 Regulations No.26).

## Purposes of Education and Research

Article 2 The JVY aims to promote world-leading research in veterinary medicine and nurture veterinary experts and veterinary professionals who will distribute to the development and furthering of international level veterinary education with high bioethics and researcher ethics, and thereby contribute to the progress of the veterinary medicine and the development of human society.

## Educational Curriculum

Article 3 The JVY and the Joint Graduate School of Veterinary Medicine, Kagoshima University shall organize and implement a joint education program based on the "Agreement for the Organization and Implementation of a Joint Education Program on Veterinary Medicine in Graduate Schools between Yamaguchi University and Kagoshima University."

## Program and Courses

Article 4 The JVY shall have the following program and courses:

Veterinary Medicine Program	Veterinary Science Course
	Veterinary Specialist Course

## Supervisors

Article 5 Supervising university education staff (hereinafter referred to as "Supervisor(s)") shall be in place for research guidance to students.

2 For the Supervisors, there shall be a main Supervisor who oversees the research guidance to students overall, and the assistant Supervisors who provide research guidance with the main Supervisor. Each student shall have one main Supervisor and two assistant Supervisors.

3 Necessary matters concerning the Supervisors shall be specified separately.

## Selection of Applicants

Article 6 The method for the selection of applicants shall be determined separately.

## Subjects and Number of Credits

Article 7 Subjects and number of credits shall be as shown in the attached table.

2 Classes shall consist of lectures, exercises and experiments.

## Course Method and Completion Requirements

Article 8 The course method and completion requirements shall be as shown in the attached table.

## Approval of Credits

Article 9 Approval of subject credits shall be carried out by examinations or research reports.

2 Notwithstanding the provisions of the preceding paragraph, students may be approved to earn credits for exercises, experiments, and other particularly recognized subjects based on the daily performance.

#### Special Exceptions of Education Method

Article 10 If it is recognized that there are special educational needs, education may be provided in an appropriate manner, such as by providing classes or research guidance at night or at other certain times and periods.

#### Grade Evaluation

Article 11 Grade evaluation for subjects shall be as prescribed in Article 15-2 of the Graduate School Regulations.

#### Research Guidance

Article 12 Students shall, under the guidance of the main Supervisor, establish a research subject and promptly submit it and a research plan to the main Supervisor by filing the Research Subject Notification (Appended form No.1). The same shall apply when changing the research subject.

2 Upon receiving the notification provided in the preceding paragraph, the main Supervisor shall promptly prepare the Educational Research Guidance Plan (Appended form No.2) and notify the dean of the Graduate School. The same shall apply when changing the contents of the Educational Research Guidance Plan.

#### Submission of Doctoral Thesis and Examinations

Article 13 The method for submitting doctoral thesis or for examinations shall be determined by the dean of the Graduate School after listening to the opinions of the Faculty Committee.

#### Administration

Article 14 The administrative duties concerning the JVY shall be carried out by the Office of the Joint Faculty of Veterinary Medicine.

#### Miscellaneous Rules

Article 15 In addition to the matters prescribed in these rules, the dean of the Graduate School shall determine necessary matters concerning the JVY after listening to the opinions of the Faculty Committee.

\* The above rules apply to students enrolled in academic year 2026.

Appended Table (related to Articles 7 and 8)

Curriculum Table						
(Joint Graduate School of Veterinary Medicine)						
Category	Class Subjects	Year	Credits			Remarks
			Required	Elective	Free Elective	
Core Curriculum Non-specialized subjects	Basic Veterinary Medicine (B.V.M.) Special Lecture (Functional Anatomy)	1・2・3	2			Yamaguchi Univ.
	B.V.M. Special Lecture (Developmental Genetics)	1・2・3	2			Yamaguchi Univ.
	B.V.M. Special Lecture (Molecular Pharmacology)	1・2・3	2			Yamaguchi Univ.
	B.V.M. Special Lecture (Veterinary Physiology and Biochemistry)	1・2・3	2			Yamaguchi Univ.
	B.V.M. Special Lecture (Animal Cell Engineering)	1・2・3	2			Yamaguchi Univ.
	Applied Veterinary Medicine (A.V.M.) Special Lecture (Infectious Diseases)	1・2・3	2			Yamaguchi Univ.
	A.V.M. Special Lecture (Virology)	1・2・3	2			Yamaguchi Univ.
	A.V.M. Special Lecture (Pathogenic Bacteriology)	1・2・3	2			Yamaguchi Univ.
	A.V.M. Special Lecture (Genetic Engineering of Bacteria)	1・2・3	2			Yamaguchi Univ.
	A.V.M. Special Lecture (Epidemiology)	1・2・3	2			Yamaguchi Univ.
	A.V.M. Special Lecture (Zoonotic Diseases)	1・2・3	2			Yamaguchi Univ.
	A.V.M. Special Lecture (Veterinary Microbiology)	1・2・3	2			Yamaguchi Univ.
	A.V.M. Special Lecture (Nutrition and Metabolism)	1・2・3	2			Yamaguchi Univ.
	A.V.M. Special Lecture (Equine Bacteria Infection)	1・2・3	2			Yamaguchi Univ.
	A.V.M. Special Lecture (Viral Pathogenesis)	1・2・3	2			Yamaguchi Univ.
	A.V.M. Special Lecture (Veterinary Pathology)	1・2・3	2			Yamaguchi Univ.
	A.V.M. Special Lecture (Environmental Infectious Diseases)	1・2・3	2			Yamaguchi Univ.
	Clinical Veterinary Medicine (C.V.M.) Special Lecture (Minimally Invasive Surgery)	1・2・3	2			Yamaguchi Univ.
	C.V.M. Special Lecture (Surgical Oncology)	1・2・3	2			Yamaguchi Univ.
	C.V.M. Special Lecture (Clinical Immunology in Veterinary Medicine)	1・2・3	2			Yamaguchi Univ.
	C.V.M. Special Lecture (Parasitology)	1・2・3	2			Yamaguchi Univ.
	C.V.M. Special Lecture (Evolutionary Phylogeny of Parasites)	1・2・3	2			Yamaguchi Univ.
	C.V.M. Special Lecture (Farm Animal Production Medicine)	1・2・3	2			Yamaguchi Univ.
	C.V.M. Special Lecture (Reproductive Physiology and Management)	1・2・3	2			Yamaguchi Univ.
	C.V.M. Special Lecture (Equine Emergency Surgery and Clinical Care)	1・2・3	2			Yamaguchi Univ.
	C.V.M. Special Lecture (Control of Stress Response Medicine)	1・2・3	2			Yamaguchi Univ.
	C.V.M. Special Lecture (Companion Animal Veterinary Internal Medicine)	1・2・3	2			Yamaguchi Univ.
	C.V.M. Special Lecture (Tumor Immunometabolism in Veterinary Medicine)	1・2・3	2			Yamaguchi Univ.
	C.V.M. Special Lecture (Animal Reproductive Technology)	1・2・3	2			Yamaguchi Univ.
	C.V.M. Special Lecture (Bovine Clinical Veterinary Medicine)	1・2・3	2			Yamaguchi Univ.
	B.V.M. Special Lecture (Molecular Cell Biology)	1・2・3	2			Kagoshima Univ.
	B.V.M. Special Lecture (Laboratory Animal Science)	1・2・3	2			Kagoshima Univ.
	B.V.M. Special Lecture (Medical Genomics)	1・2・3	2			Kagoshima Univ.
	B.V.M. Special Lecture (Cellular Pharmacology and Toxicology)	1・2・3	2			Kagoshima Univ.
	B.V.M. Special Lecture (Molecular Pharmacology and Toxicology)	1・2・3	2			Kagoshima Univ.
	B.V.M. Special Lecture (Autonomic Nervous System)	1・2・3	2			Kagoshima Univ.
	A.V.M. Special Lecture (Microbiology in Veterinary Public Health)	1・2・3	2			Kagoshima Univ.
	A.V.M. Special Lecture (Veterinary Virology)	1・2・3	2			Kagoshima Univ.
	A.V.M. Special Lecture (Parasitology)	1・2・3	2			Kagoshima Univ.
	A.V.M. Special Lecture (Tumor Pathology)	1・2・3	2			Kagoshima Univ.
	A.V.M. Special Lecture (Infectious Microbiology)	1・2・3	2			Kagoshima Univ.
	A.V.M. Special Lecture (Zoonotic Bacteriology)	1・2・3	2			Kagoshima Univ.
	A.V.M. Special Lecture (Infectious Disease Control)	1・2・3	2			Kagoshima Univ.
	A.V.M. Special Lecture (Molecular Virology)	1・2・3	2			Kagoshima Univ.
	A.V.M. Special Lecture (Animal Pathology)	1・2・3	2			Kagoshima Univ.
	C.V.M. Special Lecture (Domestic Animal Clinical Biochemistry)	1・2・3	2			Kagoshima Univ.
	C.V.M. Special Lecture (Molecular Diagnosis of Veterinary Internal Medicine)	1・2・3	2			Kagoshima Univ.
	C.V.M. Special Lecture (Clinical Cytology)	1・2・3	2			Kagoshima Univ.
	C.V.M. Special Lecture (Large Animal Internal Medicine)	1・2・3	2			Kagoshima Univ.
	C.V.M. Special Lecture (Comparative Pathophysiology in Veterinary Medicine)	1・2・3	2			Kagoshima Univ.
	C.V.M. Special Lecture (Diagnosis and Treatment of Veterinary Surgery)	1・2・3	2			Kagoshima Univ.
	C.V.M. Special Lecture (Diagnosis and Treatment of Veterinary Orthopedics)	1・2・3	2			Kagoshima Univ.
	C.V.M. Special Lecture (Theriogenology)	1・2・3	2			Kagoshima Univ.
	C.V.M. Special Lecture (Equine Medicine)	1・2・3	2			Kagoshima Univ.
	C.V.M. Special Lecture (Companion Animal Oncology)	1・2・3	2			Kagoshima Univ.
	C.V.M. Special Lecture (Large Animal Nutrition)	1・2・3	2			Kagoshima Univ.
	C.V.M. Special Lecture (Veterinary Epidemiology)	1・2・3	2			Kagoshima Univ.
Subtotal (57subjects)			0	114	0	

Specialized	Code of Conduct for Researchers	1・2・3	1		Yamaguchi Univ.
	Understanding Japanese Intellectual Property Rights	1・2・3	1		Yamaguchi Univ.
	Academic English Skills for Science	1・2・3	1		Each university
	Subtotal (3 subjects)		3	0	0
Advanced Practical-Skill	Presentation Skills	1・2・3	1		Each university
	Skills in Collecting Research Information	1・2・3	1		Each university
	Skill Training at an Institution	1・2・3	1		Each university
	Subtotal (3 subjects)		0	3	0
Special Professional	Specialization Skills for Research	1・2・3	3		Each university
	Subtotal (1 subject)		0	3	0
Elective (Researcher Training Sub	B.V.M. Special Exercise (Functional Anatomy)	1・2・3	2		Yamaguchi Univ.
	B.V.M. Special Exercise (Developmental Genetics)	1・2・3	2		Yamaguchi Univ.
	B.V.M. Special Exercise (Molecular Pharmacology)	1・2・3	2		Yamaguchi Univ.
	B.V.M. Special Exercise (Veterinary Physiology and Biochemistry)	1・2・3	2		Yamaguchi Univ.
	B.V.M. Special Experiment (Functional Anatomy)	1・2・3	2		Yamaguchi Univ.
	B.V.M. Special Experiment (Developmental Genetics)	1・2・3	2		Yamaguchi Univ.
	B.V.M. Special Experiment (Molecular Pharmacology)	1・2・3	2		Yamaguchi Univ.
	B.V.M. Special Experiment (Veterinary Physiology and Biochemistry)	1・2・3	2		Yamaguchi Univ.
	B.V.M. Special Exercise (Molecular Cell Biology)	1・2・3	2		Kagoshima Univ.
	B.V.M. Special Exercise (Laboratory Animal Science)	1・2・3	2		Kagoshima Univ.
	B.V.M. Special Exercise (Medical Genomics)	1・2・3	2		Kagoshima Univ.
	B.V.M. Special Exercise (Cellular Pharmacology and Toxicology)	1・2・3	2		Kagoshima Univ.
	B.V.M. Special Exercise (Molecular Pharmacology and Toxicology)	1・2・3	2		Kagoshima Univ.
	B.V.M. Special Experiment (Molecular Cell Biology)	1・2・3	2		Kagoshima Univ.
	B.V.M. Special Experiment (Laboratory Animal Science)	1・2・3	2		Kagoshima Univ.
	B.V.M. Special Experiment (Medical Genomics)	1・2・3	2		Kagoshima Univ.
	B.V.M. Special Experiment (Cellular Pharmacology and Toxicology)	1・2・3	2		Kagoshima Univ.
	B.V.M. Special Experiment (Molecular Pharmacology and Toxicology)	1・2・3	2		Kagoshima Univ.
	A.V.M. Special Exercise (Infectious Diseases)	1・2・3	2		Yamaguchi Univ.
	A.V.M. Special Exercise (Virology)	1・2・3	2		Yamaguchi Univ.
	A.V.M. Special Exercise (Pathogenic Bacteriology)	1・2・3	2		Yamaguchi Univ.
	A.V.M. Special Exercise (Genetic Engineering of Bacteria)	1・2・3	2		Yamaguchi Univ.
	A.V.M. Special Exercise (Epidemiology)	1・2・3	2		Yamaguchi Univ.
	A.V.M. Special Exercise (Zoonotic Diseases)	1・2・3	2		Yamaguchi Univ.
	A.V.M. Special Exercise (Veterinary Microbiology)	1・2・3	2		Yamaguchi Univ.
	A.V.M. Special Exercise (Veterinary Pathology)	1・2・3	2		Yamaguchi Univ.
	A.V.M. Special Exercise (Environmental Infectious Diseases)	1・2・3	2		Yamaguchi Univ.
	A.V.M. Special Exercise (Nutrition and Metabolism)	1・2・3	2		Yamaguchi Univ.
	A.V.M. Special Experiment (Infectious Diseases)	1・2・3	2		Yamaguchi Univ.
	A.V.M. Special Experiment (Virology)	1・2・3	2		Yamaguchi Univ.
	A.V.M. Special Experiment (Pathogenic Bacteriology)	1・2・3	2		Yamaguchi Univ.
	A.V.M. Special Experiment (Genetic Engineering of Bacteria)	1・2・3	2		Yamaguchi Univ.
	A.V.M. Special Experiment (Epidemiology)	1・2・3	2		Yamaguchi Univ.
	A.V.M. Special Experiment (Zoonotic Diseases)	1・2・3	2		Yamaguchi Univ.
	A.V.M. Special Experiment (Veterinary Microbiology)	1・2・3	2		Yamaguchi Univ.
	A.V.M. Special Experiment (Veterinary Pathology)	1・2・3	2		Yamaguchi Univ.
	A.V.M. Special Experiment (Environmental Infectious Diseases)	1・2・3	2		Yamaguchi Univ.
	A.V.M. Special Experiment (Nutrition and Metabolism)	1・2・3	2		Yamaguchi Univ.
	A.V.M. Special Exercise (Microbiology in Veterinary Public Health)	1・2・3	2		Kagoshima Univ.
	A.V.M. Special Exercise (Veterinary Virology)	1・2・3	2		Kagoshima Univ.
A.V.M. Special Exercise (Parasitology)	1・2・3	2		Kagoshima Univ.	
A.V.M. Special Exercise (Tumor Pathology)	1・2・3	2		Kagoshima Univ.	
A.V.M. Special Exercise (Infectious Microbiology)	1・2・3	2		Kagoshima Univ.	
A.V.M. Special Exercise (Infectious Disease Control)	1・2・3	2		Kagoshima Univ.	
A.V.M. Special Exercise (Molecular Virology)	1・2・3	2		Kagoshima Univ.	
A.V.M. Special Exercise (Animal Pathology)	1・2・3	2		Kagoshima Univ.	
A.V.M. Special Experiment (Microbiology in Veterinary Public Health)	1・2・3	2		Kagoshima Univ.	
A.V.M. Special Experiment (Veterinary Virology)	1・2・3	2		Kagoshima Univ.	
A.V.M. Special Experiment (Parasitology)	1・2・3	2		Kagoshima Univ.	
A.V.M. Special Experiment (Tumor Pathology)	1・2・3	2		Kagoshima Univ.	
A.V.M. Special Experiment (Infectious Microbiology)	1・2・3	2		Kagoshima Univ.	

(jects)	A.V.M. Special Experiment (Infectious Disease Control)	1・2・3	2	Kagoshima Univ.	
	A.V.M. Special Experiment (Molecular Virology)	1・2・3	2	Kagoshima Univ.	
	A.V.M. Special Experiment (Animal Pathology)	1・2・3	2	Kagoshima Univ.	
	C.V.M. Special Exercise (Minimally Invasive Surgery)	1・2・3	2	Yamaguchi Univ.	
	C.V.M. Special Exercise (Surgical Oncology)	1・2・3	2	Yamaguchi Univ.	
	C.V.M. Special Exercise (Clinical Immunology in Veterinary Medicine)	1・2・3	2	Yamaguchi Univ.	
	C.V.M. Special Exercise (Parasitology)	1・2・3	2	Yamaguchi Univ.	
	C.V.M. Special Exercise (Evolutionary Phylogeny of Parasites)	1・2・3	2	Yamaguchi Univ.	
	C.V.M. Special Exercise (Farm Animal Production Medicine)	1・2・3	2	Yamaguchi Univ.	
	C.V.M. Special Exercise (Reproductive Physiology and Management)	1・2・3	2	Yamaguchi Univ.	
	C.V.M. Special Exercise (Equine Emergency Surgery and Clinical Care)	1・2・3	2	Yamaguchi Univ.	
	C.V.M. Special Exercise (Control of Stress Response Medicine)	1・2・3	2	Yamaguchi Univ.	
	C.V.M. Special Exercise (Tumor Immunometabolism in Veterinary Medicine)	1・2・3	2	Yamaguchi Univ.	
	C.V.M. Special Exercise (Animal reproductive technology)	1・2・3	2	Yamaguchi Univ.	
	C.V.M. Special Experiment (Minimally Invasive Surgery)	1・2・3	2	Yamaguchi Univ.	
	C.V.M. Special Experiment (Surgical Oncology)	1・2・3	2	Yamaguchi Univ.	
	C.V.M. Special Experiment (Clinical Immunology in Veterinary Medicine)	1・2・3	2	Yamaguchi Univ.	
	C.V.M. Special Experiment (Parasitology)	1・2・3	2	Yamaguchi Univ.	
	C.V.M. Special Experiment (Evolutionary Phylogeny of Parasites)	1・2・3	2	Yamaguchi Univ.	
	C.V.M. Special Experiment (Farm Animal Production Medicine)	1・2・3	2	Yamaguchi Univ.	
	C.V.M. Special Experiment (Reproductive Physiology and Management)	1・2・3	2	Yamaguchi Univ.	
	C.V.M. Special Experiment (Equine Emergency Surgery and Clinical Care)	1・2・3	2	Yamaguchi Univ.	
	C.V.M. Special Experiment (Control of Stress Response Medicine)	1・2・3	2	Yamaguchi Univ.	
	C.V.M. Special Experiment (Tumor Immunometabolism in Veterinary Medicine)	1・2・3	2	Yamaguchi Univ.	
	C.V.M. Special Experiment (Animal reproductive technology)	1・2・3	2	Yamaguchi Univ.	
	C.V.M. Special Exercise (Domestic animal clinical biochemistry)	1・2・3	2	Kagoshima Univ.	
	C.V.M. Special Exercise (Molecular Diagnosis of Veterinary Internal Medicine)	1・2・3	2	Kagoshima Univ.	
	C.V.M. Special Exercise (Clinical Cytology)	1・2・3	2	Kagoshima Univ.	
	C.V.M. Special Exercise (Large Animal Internal Medicine)	1・2・3	2	Kagoshima Univ.	
	C.V.M. Special Exercise (Comparative Pathophysiology in Veterinary Medicine)	1・2・3	2	Kagoshima Univ.	
	C.V.M. Special Exercise (Diagnosis and Treatment of Veterinary Surgery)	1・2・3	2	Kagoshima Univ.	
	C.V.M. Special Exercise (Diagnosis and Treatment of Veterinary Orthopedics)	1・2・3	2	Kagoshima Univ.	
	C.V.M. Special Exercise (Large Animal Nutrition)	1・2・3	2	Kagoshima Univ.	
C.V.M. Special Experiment (Domestic animal clinical biochemistry)	1・2・3	2	Kagoshima Univ.		
C.V.M. Special Experiment (Molecular Diagnosis of Veterinary Internal Medicine)	1・2・3	2	Kagoshima Univ.		
C.V.M. Special Experiment (Clinical Cytology)	1・2・3	2	Kagoshima Univ.		
C.V.M. Special Experiment (Large Animal Internal Medicine)	1・2・3	2	Kagoshima Univ.		
C.V.M. Special Experiment (Comparative Pathophysiology in Veterinary Medicine)	1・2・3	2	Kagoshima Univ.		
C.V.M. Special Experiment (Diagnosis and Treatment of Veterinary Surgery)	1・2・3	2	Kagoshima Univ.		
C.V.M. Special Experiment (Diagnosis and Treatment of Veterinary Orthopedics)	1・2・3	2	Kagoshima Univ.		
C.V.M. Special Experiment (Large Animal Nutrition)	1・2・3	2	Kagoshima Univ.		
Subtotal (92subjects)		0	184	0	
Free Curriculum	Job-Based Research Internship	1・2・3・4		2	Yamaguchi Univ.
	Subtotal (1 subject)		0	0	2
Total (157 subjects)			3	304	2
Completion requirements and course method					
<p>1. Students are required to obtain at least 30 credits in the curriculum of the Joint Graduate School of Veterinary Medicine, receive necessary research guidance, pass a doctoral thesis examination and the final examination. Note that, out of the aforementioned 30 credits or more, 10 credits or more shall be for courses offered by faculty members of Kagoshima University.</p> <p>2. For lectures, 20 credits or more from Core curriculum elements and 10 credits or more from Elective elements (partly including subjects from Core curriculum) need to be obtained. The details are as follows.</p> <p>&lt;Core curriculum: 20 credits or more&gt;</p> <p>- Non-specialized subjects: 14 credits or more *Required: 6 credits at Yamaguchi University and 8 credits at Kagoshima University. Select and complete subjects from those offered by other than the main Supervisor and the assistant Supervisor.</p> <p>- Specialized subjects: 3 credits</p> <p>- Advanced practical-skill subjects: 3 credits *Required only for "the Veterinary Science Course"</p> <p>- Special professional subjects: 3 credits *Required only for "the Veterinary Specialist Course"</p> <p>&lt;Elective: 10 credits or more (partly including subjects from Core curriculum)&gt;</p> <p>The following subjects must be acquired from Researcher Training Subjects (special exercises and special experiments) and Core curriculum (special lectures):</p> <p>(1) A special lecture (2 credits), a special exercise (2 credits) and a special experiment (2 credits) offered by a main Supervisor</p> <p>(2) Special lectures offered by assistant Supervisors of both universities (4 credits for 2 subjects)</p> <p>Please consult with your main Supervisor regarding the choice of courses and how to complete them.</p>					
<p>Remarks: Credits for special lectures, offered by the main Supervisor and the assistant Supervisors from Non-specialized Subjects, can be transferred to Researcher Training Subjects and can be included in the completion requirement credits.</p>					

別紙様式第1号（第12条関係）

年 月 日

山口大学大学院共同獣医学研究科長 殿

年度入学

獣医学専攻 コース

学籍番号

氏 名

研 究 題 目 届

研 究 題 目			
研 究 計 画	..... ..... ..... ..... ..... ..... ..... ..... .....		
指 導 教 員 名	(主) 山口大学	(副) 山口大学	(副) 鹿児島大学

## 共同獣医学研究科 教育研究指導計画書 (        -        ) 年度

Research Plan (Academic Year        -        )  
Joint Graduate School of Veterinary Medicine

課程区分 Program Level	博士課程 Doctoral	
専攻名 Program	獣医学専攻 Veterinary Medicine	
学籍番号 Student ID Number		
学年 Year		
学生氏名 Student's Name		
指導教員 Academic Supervisor	(主指導/Primary Supervisor)	(第2副指導/2nd Co-Supervisor)
	(第1副指導/1st Co-Supervisor)	(指導教員を補助する者/ Assistant of Academic Supervisor)
研究題目等 Title of Thesis/Dissertation		
年度ごとの研究計画 (標準修業年限分の計画を記入ください。) Research plan for each academic year (Please write your research plan for the standard number of years required for completion in the program.)		
(1年目) (1st Year)		
(2年目) (2nd Year)		
(3年目) (3rd Year)		
(4年目) (4th Year)		

1. 指導教員はこの様式を用いて、学生へ毎年次はじめに1年間の研究指導計画を明示してください。
2. 作成後は指導の記録として各教員において原本を保管してください(修了後1年間)。
3. 年度ごとの研究計画欄は、状況に応じて適宜変更してください。

## Student Life

At the Joint Graduate School of Veterinary Medicine, the Graduate School Affairs Section of Yamaguchi University Joint Faculty of Veterinary Medicine is engaged in the daily operation of the university, covering a wide range of areas such as student academic matters, welfare, and health.

When problems happen in your student life, please feel free to consult the following personnel.

Guidebook for International Students, Yamaguchi University  
[http://www.isc.yamaguchi-u.ac.jp/02current/guidebook\\_E.pdf](http://www.isc.yamaguchi-u.ac.jp/02current/guidebook_E.pdf)

### 1. Clerical officer of Yamaguchi University, Joint Graduate School of Veterinary Medicine

The Graduate School Affairs Section of Yamaguchi University Joint Faculty of Veterinary Medicine is in charge of the administrative affairs of students.

Contact point	Contact	Contact hours
<b>Graduate School Affairs Section, Joint Faculty of Veterinary Medicine, Yamaguchi University</b>	<b>1677-1 Yoshida, Yamaguchi City, Yamaguchi Prefecture, 753-8515, Japan Tel.: 083-933-5937, 5936 Fax: 083-933-5938 ve106@yamaguchi-u.ac.jp</b>	Monday through Friday (excluding holidays) 8:30 a.m. to 5:15 p.m.

#### < Other Offices >

Responsible for:	TEL	Bureau
Tuition and entrance fee exemptions	083-933-5611	Student Service Section, Student Support Division
Scholarships	083-933-5165	Student Service Section, Student Support Division
Enrollment of Personal Accident Insurance for Students Pursuing Education and Research (Gakkensai)	083-933-5164	Student Service Section, Student Support Division
Student health insurance association	083-933-5612	Union bureau Student Support Division
Tuition fee payment	083-933-5098	Receipts and Payments Section, Finance Division, Finance Department
Medical checkups and other health services	083-933-5160	Health Science Center Location: 1st floor, Administration Bureau Bldg. 1
Student life counselling services	083-933-5043	Student Support Division
Student consultation desk	083-933-5042	Student Consultation Center Location: 1st floor, Main Building for General Education

## 2. Completion Requirements and Course Method

Students must obtain the following 30 credits or more, receive the necessary research guidance, and pass a doctoral thesis examination and an oral or written examination on the content of the thesis and their field of expertise.

Furthermore, out of the aforementioned 30 credits or more, 10 credits or more are for courses offered by faculty members of Kagoshima University.

For lectures, 20 credits or more from Core curriculum elements and 10 credits or more from Elective elements (partly including subjects from Core curriculum) need to be obtained. The details are as follows:

<Core curriculum: 20 credits or more >

- Non-specialized subjects: 14 credits or more (\* required: 6 credits at Yamaguchi University and 8 credits at Kagoshima University. Students must select and complete subjects from lectures offered by faculty members other than the main Supervisor and the assistant Supervisors.)
- Specialized subjects: 3 credits \* Required
- Advanced practical-skill subjects: 3 credits \* Required only for "the Veterinary Science Course"
- Special professional subjects: 3 credits \* Required only for "the Veterinary Specialist Course"

<Elective: 10 credits or more (partly including subjects from Core curriculum)>

- The following subjects shall be acquired from Researcher training subjects (special exercises, special experiments) and Core curriculum (special lectures):

(1) Special lectures (2 credits per course), special exercises (2 credits per course) and special experiments (2 credits per course) offered by a main Supervisor

(2) Special lectures offered by assistant Supervisors of both universities (4 credits for 2 courses)

\* Both (1) and (2) are required

Grades of class subjects that have been taken are expressed by the letters S (excellent), A (good), B (average), and C (pass) as passing grades, and F (fail) as the failing grade.

Grade Evaluation	Score	Assessment Criteria
S (Excellent)	100 to 90	Achieved the goals of the course with an excellent result.
A (Good)	89 to 80	Satisfactorily achieved the goals of the course.
B (Average)	79 to 70	Achieved the goals of the course.
C (Pass)	69 to 60	Barely achieved the goals of the course.
F (Fail)	59 to 0	Not achieved the goals of the course.

### 3. Subject Numbering System

#### ① Subject Numbering

Since AY 2019, all undergraduate and graduate schools have introduced this system to express the systematic curriculum by indicating the subject levels and order.

#### ② Rules for subject numbering

The 8-digit numbers in the table below indicate the position of each subject in the curriculum.

Graduate School Code		Category 1		Category 2		Subject level	
Joint Graduate School of Veterinary Medicine	83	Veterinary Science Course	010	Non-specialized Subjects	10	Basics	1
						Applications	2
						Clinics	3
				Specialized Subjects	20	Basics	1
				Advanced Practical-Skill Subjects	30	Practice/ Specialization	4
				Researcher Training Subjects	50	Basics	1
						Applications	2
		Clinics	3				
		Veterinary Specialist Course	020	Non-specialized Subjects	10	Basics	1
						Applications	2
						Clinics	3
				Specialized Subjects	20	Basics	1
				Special Professional Subjects	40	Practice/ Specialization	4
				Researcher Training Subjects	50	Basics	1
Applications	2						
Clinics	3						

Example: Special lecture on animal cell function

83-010-10-1

#### Joint Graduate School of Veterinary Medicine Subject Numbers List

\*Special Lecture: S.L.    \*Special Exercise: S.Exc.    \*Special Experiment: S.Exp.

Graduate School Code		Category 1		Category 2		Class Subjects		Numbering	
Joint Graduate School of Veterinary Medicine	83	Veterinary Science Course	010	Non-specialized Subjects	10	Special Lecture (Functional Anatomy)	1	83-010-10-1	
						⋮			
						S.L. (Autonomic Nervous System)			
						S.L. (Infectious Diseases)			
						⋮			
						S.L. (Animal Pathology)			
				Specialized Subjects	20	Code of Conduct for Researchers	1	83-010-20-1	
						Understanding Japanese Intellectual Property Rights			
						Academic English Skills for Science			
Advanced Practical-Skill Subjects	30	Presentation Skills	4	83-010-30-4					
		Skills in Collecting Research Information							
		Skills Training at an Institution							
Researcher Training Subjects	50	S.L. (Functional Anatomy)	1	83-010-50-1					
		⋮							
		S.L. (Autonomic Nervous System)							
		S.L. (Infectious Diseases)							
		⋮	2	83-010-50-2					
S.L. (Animal Pathology)									

Graduate School Code		Field1		Field2	Class Subjects		Numbering			
Joint Graduate School of Veterinary Medicine	83	Veterinary Science Course	010	Researcher Training Subjects	50	S.L. (Minimally Invasive Surgery) ∴ S.L. (Veterinary Epidemiology)	3	83-010-50-3		
						Special Exercise (Functional Anatomy) ∴ S.Exc. (Veterinary Physiology and Biochemistry)	1	83-010-50-1		
						S.Exc. (Infectious Diseases) ∴ S.Exc. (Nutrition and Metabolism)	2	83-010-50-2		
						S.Exc. (Minimally Invasive Surgery) ∴ S.Exc. (Animal Reproductive Technology)	3	83-010-50-3		
						Special Experiment (Functional Anatomy) ∴ S.Exp. (Veterinary Physiology and Biochemistry)	1	83-010-50-1		
						S.Exp. (Infectious Diseases) ∴ S.Exp. (Nutrition and Metabolism)	2	83-010-50-2		
						S.Exp. (Minimally Invasive Surgery) ∴ S.Exp. (Animal Reproductive Technology)	3	83-010-50-3		
						Special Lecture (Functional Anatomy) ∴ S.L. (Autonomic Nervous System)	1	83-020-10-1		
						S.L. (Infectious Diseases) ∴ S.L. (Animal Pathology)	2	83-020-10-2		
						S.L. (Minimally Invasive Surgery) ∴ S.L. (Veterinary Epidemiology)	3	83-020-10-3		
						Specialized Subjects	20	Code of Conduct for Researchers Understanding Japanese Intellectual Property Rights Academic English Skills for Science	1	83-020-20-1
						Special Professional Subjects	40	Specialization Skills for Research	4	83-020-40-4
	Veterinary Specialist Course	020	Researcher Training Subjects	50	Special Lecture (Functional Anatomy) ∴ S.L. (Autonomic Nervous System)	1	83-020-50-1			
					S.L. (Infectious Diseases) ∴ S.L. (Animal Pathology)	2	83-020-50-2			
					S.L. (Minimally Invasive Surgery) ∴ S.L. (Veterinary Epidemiology)	3	83-020-50-3			
					Special Exercise (Functional Anatomy) ∴ S.Exc. (Veterinary Physiology and Biochemistry)	1	83-020-50-1			
					S.Exc. (Infectious Diseases) ∴ S.Exc. (Nutrition and Metabolism)	2	83-020-50-2			
					S.Exc. (Minimally Invasive Surgery) ∴ S.Exc. (Animal Reproductive Technology)	3	83-020-50-3			
					S. Experiment (Functional Anatomy) ∴ S.Exp. (Veterinary Physiology and Biochemistry)	1	83-020-50-1			
					S.Exp. (Infectious Diseases) ∴ S.Exp. (Nutrition and Metabolism)	2	83-020-50-2			
					S.Exp. (Minimally Invasive Surgery) ∴ S.Exp. (Animal Reproductive Technology)	3	83-020-50-3			

## 4. Degree Requirements

### Requirements both for Course Doctorate (4+ years) and Early Completion Course Doctorate (between 3 and 4 years).

- (1) You shall have obtained 30 credits or more (including prospective credits) for the specified class subjects.
- (2) You shall publish at least two theses<sup>\*2</sup> (being accepted at the time of submission is acceptable), which serve as the basis for the doctoral thesis, on academic journals recorded in either of Medline (PubMed), Web of Science (Science Citation Index Expanded or Social Sciences Citation Index only), or Scopus<sup>\*1, \*3</sup>
- (3) For a co-authored thesis among the academic theses mentioned in (2), the applicant must be the lead author (or the first author listed in the case of multiple lead authors) and the co-author(s) must have not applied for a doctoral thesis at any university in the past.

\*1 Only English academic journals. In principle, bulletins will not be accepted.

\*2 May include those published within one year before the date of admission.

\*3 May be "Journal of the Japan Veterinary Medical Association" or "another academic journal recognized by JVY" as acceptable journals. However, only one out of two theses.

### Requirements only for Early Completion Course Doctorate

- (1) One of the thesis, which serve as the basis of the doctoral thesis, mentioned in the above (2) must be published (including cases where publication has been accepted) in an academic journal that is recognized as receiving a considerably high academic evaluation in the relevant field, by referring to internationally widely used evaluation indicators (CiteScore Percentile, CiteScore, etc.).
- (2) The academic journal must be recognized by the Eligibility Examination Committee as an appropriate medium for publishing the research results that become the basis of the doctoral thesis.

<Reference>

PubMed URL: <https://pubmed.ncbi.nlm.nih.gov/>

Scopus URL: <https://www.scopus.com/pages/home#basic>

You can also check this information from the university library website.

URL: <https://www.lib.yamaguchi-u.ac.jp/denshi/remote/>

URL: [https://www.lib.yamaguchi-u.ac.jp/portal/index\\_k.html](https://www.lib.yamaguchi-u.ac.jp/portal/index_k.html)

## 5. Student Periodic Health Checkup

(1) Under the School Health and Safety Act, an annual periodic health checkup is carried out for all students enrolled, and it is mandatory. The purpose of the health checkup is not only the early detection and treatment of diseases, but also a good opportunity to understand your health condition objectively and to reflect on your daily life in order to maintain and improve your health.

(2) The Health Science Center provides medical checkups and other health services to students.

Bureau	Contact	Contact hours
Health Science Center	Administration Bureau Building 1, 1st floor 083-933-5160	Monday through Friday (excluding holidays) 9:00 a.m. to 12:30 p.m., 1:30 p.m. to 5:00 p.m.

## 6. Student Health Insurance Association

Yamaguchi University has a union aimed at mutual aid among students for their health maintenance, illness and injuries.

### Union business

Medical benefit	The union compensates 50% of the medical expenses (co-payment in insurance) for the medical treatment of illness, injuries, and dental surgeries. Both hospital visit and admission will be covered from the first day of medical care. (The benefit limit for one academic year is 60,000 yen)
Condolence money	10,000 yen is given when a member of the union dies.
Reimbursement	If you are no longer a student at Yamaguchi University due to withdrawing, etc., the union fees for subsequent years will be reimbursed upon request.
Other	We will subsidize the cost of X-ray photography in the student periodic health checkups conducted on campus.

### Union fees

The union fee is 2,500 yen per year, and the total cost up to graduation year is as follows:

Graduate School	Four-year PhD course	10,000 yen
-----------------	----------------------	------------

### Medical benefit claims

- Medical benefits should be claimed on a "Medical Benefits Invoice".

Receive and submit the "Medical Benefit Invoice" at the Student Affairs Department, counter No.10.

\* Fill out one form per month per medical institution if you visit several medical institutions or pharmacies.

Medical benefit, however, can be received collectively.

\* In the case of long-term hospitalization and hospital visits, submit an invoice on a monthly basis, not at the end of the treatment.

\* In principle, the invoice must be submitted by the 10th of the month following the month of the medical examination. The final deadline is the 10th of the third month after the month of the medical examination. (In cases where it is not possible to submit an invoice due to long-term hospitalization, delayed certification at medical institutions, claims for up to three months together may be accepted.)

Medical benefits, claimed by the 10th of the month after the visit month, will be provided (by bank transfer) at the end of the month.

## 7. Yamaguchi University Personal Accident Insurance for Students Pursuing Education and Research (Gakkensai)

This accident compensation system, for which all students are required to sign up, is designed to help students achieve their goals of studying at the university and to provide relief from accidents while commuting or during educational research activities inside or outside the university. In addition, contact infection prevention insurance can be attached as a rider for cases where the insureds receive a fixed amount of benefit when they come into contact, whether directly or indirectly, with infectious disease-causing pathogens unexpectedly in facilities used for the purposes of the clinical training.

For more information, please read the "Subscriber's leaflet" that was included in the enrollment documents.

### 1 Types of claims and amounts

Compensation scope	Death benefits	Physical disability benefits	Medical benefits	Additional hospitalization benefits
During regular curriculum, during school events	20 million yen	1.2 million yen to 30 million yen	3,000 yen to 300,000 yen	4,000 yen per day for hospitalization
While in on-campus facilities other than above	10 million yen	600,000 yen to 15 million yen		
During extracurricular activities (club activities) off campus				
During commuting, during transportation between on-campus facilities				
Contact infection prevention benefits (During clinical training)	15,000 yen per accident (fixed payment)			
During regular curriculum, school events, and extracurricular activities and commuting to and from them	Maximum of 100 million yen per accident for compensation for both the bodily injury and object(s) combined			
During the regular curriculum, school events, and extracurricular activities of medical faculties and departments, and commuting to and from them				

### 2 Insurance premiums and period

Faculty name	Insurance period	Insurance premiums	
Joint Graduate School of Veterinary Medicine	Four years	Gakkensai (PAS)	3,300 yen
		Personal Liability Insurance coupled with PAS (Gakkenbai)	1,360 yen
		Rider for contact infection prevention insurance	
			70 yen

### 3 Accident report and insurance claims

In the event of an accident, please complete the accident notification procedure within 30 days of the accident at the Student Affairs Department (Counter No.8)

**Student Services Section (Counter No.8), Student Support Division, Yamaguchi University**  
**TEL: 083-933-5164**

## 8. Financial Assistance

System	Details	Contact
Entrance fee and tuition exemption system	If a person has excellent academic performance and is having difficulty paying fees/tuition due to household financial reasons or unforeseen disasters, there is a system in place for granting a full or half-price exemption upon application.	<p>Student Service Section, Student Support Division 083-933-5611 <a href="https://www.yamaguchi-u.ac.jp/english/admission/scholarships/index.html">https://www.yamaguchi-u.ac.jp/english/admission/scholarships/index.html</a></p>
Other scholarship systems	There are scholarships offered by local public institutions and private organizations, etc. They loan/grant school expenses to students after selection.	<p>Student Service Section, Student Support Division 083-933-5165</p> <p>Graduate School Affairs Section, Joint Faculty of Veterinary Medicine 083-933-5937 <a href="mailto:ve106@yamaguchi-u.ac.jp">ve106@yamaguchi-u.ac.jp</a> <a href="https://www.yamaguchi-u.ac.jp/english/admission/scholarships/index.html">https://www.yamaguchi-u.ac.jp/english/admission/scholarships/index.html</a></p>
Japan Society for the Promotion of Science(JSPS) Research Fellowship for Young Scientists (DC1, DC2)	The JSPS has been implemented this scholarship since 1985 to help develop young researchers who will play a role in the future of academic research in Japan.	<p>Research Promotion Division, Academic Research Department 083-933-5954 <a href="mailto:sh054@yamaguchi-u.ac.jp">sh054@yamaguchi-u.ac.jp</a> <a href="http://ds0n.cc.yamaguchi-u.ac.jp/~ken-san/kenkyuin-josei.html">http://ds0n.cc.yamaguchi-u.ac.jp/~ken-san/kenkyuin-josei.html</a> (in Japanese only)</p>

## 9. Certificates and Procedures

All certificates and procedures will be carried out by yourself. Be sure to check the deadline for some procedures.

The forms can be downloaded from the JYU website.

Procedure	Forms	Remarks
Leave of absence	Request for leave of absence	After consultation with your Supervisor, submit the prescribed form by the following deadline. From October: by the end of August From April: by the first Friday in March
Return to the university	Request for reinstatement	
Withdrawal	Request for withdrawal	
Change of family/given name	Notice of change of surname	We accept it anytime.
Traveling abroad	Notice of travel	
Loss/damage of student ID card	Request to re-issue student ID card	Ask the office for the form. It takes about a week to re-issue the ID card.
Change of address Change of contact information	No form specified.	Contact us by email or phone.

### Academic certificates and student discount certificate

Submit us the downloaded application form or contact us with the following required details by mail, email or fax.

Information required

<p><b>Academic certificates</b></p> <ul style="list-style-type: none"> <li>- Type and number of certificates required</li> <li>* For certificates of prospective completion and transcripts, tell us how to enclose them: separately or all together, etc.</li> <li>- Name, year of admission, date of birth, purpose of use, where to submit</li> <li>- Address to send the certificate and contact information</li> </ul> <p><b>Student discount certificate</b></p> <ul style="list-style-type: none"> <li>- Name, age, grade, student ID number.</li> <li>- Number of certificates needed, purpose of use (regular curriculum, job hunting, temporary return, extracurricular activities, travel, etc.)</li> <li>- Address to send the student discount certificate</li> </ul>
--

- Issuance is free of charge, but postage fee must be borne by the student.
- All certificates, except for student discount certificates and student commuter certificates, can be issued both in Japanese and in English. Note that it may take about a week to issue the English certificates, so please apply earlier.

Certificates	Remarks
Certificate of enrollment	Current students only
Academic transcript	Current students, graduates, and persons who withdraw from the university
Certificate of prospective completion	Fourth-year students only
Completion certificate	Graduates only
Student discount certificate	Permissible even during leave of absence.
Student commuter certificate	It will take time to issue. Please contact us at least one month before the necessary date.

The above certificates, except for academic transcripts and student commuter certificates, can be issued from an automatic issuing machine located in the Yamaguchi University General Education Building.

### Related to international students

Certificates/ Procedures	Remarks
Certificate for Japanese Government (MEXT) scholarship student	It will take time to issue, so please apply early.
Temporal Absence from Japan	Submit a notification at least 10 days prior to departure. * If you are leaving Japan for more than one month, please submit the notice at the time of your decision to leave. * For MEXT scholarship students, contact us at least one month prior to departure.
Extension of period of stay	You can apply three months before your period of stay expires.

### Student ID card

The student ID card is a proof of your identity as a student of the Joint Graduate School of Veterinary Medicine of Yamaguchi University, and must be carried with you at all times. You will be asked to present it when using libraries, laboratories, and other facilities, or when your student commuter certificate or student discount certificate is issued.

If you need to have the card reissued due to loss/damage, please contact the Graduate School Affairs Section. Note that reissue requires a charge.

### Contact and submit to:

Graduate School Affairs Section of Joint Faculty of Veterinary Medicine, Yamaguchi University

1677-1 Yoshida, Yamaguchi City, Yamaguchi, 753-8515, Japan

TEL: 083-933-5937 FAX: 083-933-5938

Email: ve106@yamaguchi-u.ac.jp

## 10. Tuition Fee Payment

Tuition fees, from the first year of enrollment shall be paid twice a year by automatic withdrawal from a pre-registered JP (Japan Post) Bank account.

### 1. Withdrawal date

(1) On the following withdrawal date, the automatic withdrawal is made from the bank account in the name of student (or co-signer).

Deposit the amount equivalent tuition to the designated account by the day before the withdrawal date.

Period of the collection	Withdrawal date	Details	Withdrawal amount
April 1 to May 31	<b>May 31</b>	For the first semester (from April to September)	Half of the annual amount
October 1 to November 30	<b>November 30</b>	For the second semester (from October to March)	Half of the annual amount

NOTE: When the withdrawal date is a bank holiday (Saturday, Sunday, or holiday), the date will be changed to the previous working day.

(2) When the tuition fee is withdrawn, "Yamaguchi University" will be listed in the bank book.

### 2. Deposit to savings account

Deposit the equivalent tuition fee to your bank account by the day before the withdrawal date.

As of April 2026

Tuition for the first semester (April to September)	267,900 yen
Tuition for the second semester (October to March)	267,900 yen

### 3. Receipt

Receipts can be issued after the withdrawal date.

If necessary, please ask for a receipt by email with your name and student ID number included. (ve106@yamaguchi-u.ac.jp)

The receipt will be issued in the name of the student. It's not permitted to issue in the name of a company.

### NOTE

\* If the withdrawal cannot be made due to insufficient balance or other reasons, another attempt will be made in the following month (at the end of June or late December).

\* If you do not pay your tuition fee, you will be expelled at the end of the semester, and you will not be enrolled from the following semester onwards.

\* Even if you have applied for the tuition exemption, you must carry out the procedures for the automatic transfer. The prescribed amount will be withdrawn at the end of the month in which a decision is made to disallow an exemption of tuition or to allow an exemption for half the amount. Please deposit the amount to your account by the day before the withdrawal.

### Contact

Receipts and Payments Section,	083-933-5098	
Finance Department Finance Division		
Graduate School Affairs Section,	083-933-5937	ve106@yamaguchi-u.ac.jp
Joint Faculty of Veterinary Medicine		

## 11. Notes on the Preparation of Reports

### Plagiarism (included copying and pasting) is cheating!!

As proof of the results of studying at the university, students must write and submit reports and a graduation thesis, as well as take regular exams. Therefore, failure to adhere to rules for writing reports and theses may result in a failure to pass or be considered as cheating and subject to punishment.

If you use information obtained from literature or databases, you must make a clear distinction of them from your own opinions or research data. In such cases, you still need to comply with the conditions of use for the "citation" listed below, and violating these conditions often results in cheating as plagiarism.

Please note the following when writing reports and theses:

Clearly distinguish between the parts written in your own opinion or research data and parts other than yours.

In addition to the "**clear distinction**" above, the following requirements must be met:

- Citations must be made within the minimum necessary range for the purpose of citing research (**minimum requirement**).
- With regard to the part including the citation, your own sentences must make up the main of the text, and the literature of the other people cited must be subordinate both quality and quantity (**main-subordinate relationship**).
- Sources of the obtained literature or database of other people must be clearly stated (**source explicitness**).

Specifically, when making a citation, it is necessary to strictly cite the exact same words and phrases as the source without error, and when citing from a website, a detailed manner of citation must be followed such as that the source notation must include not only the URL and the page title, but also the date of acquisition. Moreover, the engagement with the provisions to restrict rights of Article 35 of the Copyright Act is also important.

## 12. Questions and Clarifications on Grading

1. Following receipt of your grade evaluation from courses assigned by the Joint Graduate School of Veterinary Medicine Yamaguchi University, if you would like to clarify arising for the reasons below and you have any questions or verifications, please inquire with the faculty in charge of course in the first instance.

- (1) An obvious mistake by the faculty in charge, such as an error in writing of a result
- (2) The evaluation obviously deviates from the grading method explained in the syllabus or in class

However, dissatisfaction with the "assessment criteria (grading policies)" set by the faculty in charge of course, or with your results for reasons like "wanting to avoid delaying completion because an unofficial offer for employment has been received", will not constitute grounds for complaint.

\* If you cannot find contact details of the faculty in charge, or if you experience difficulties in contacting them, consult the Graduate School Affairs Section of the Joint Faculty of Veterinary Medicine, Yamaguchi University.

2. If you are dissatisfied with the response from the said faculty member, or if you have not received a reply from them within 6 days from the date of grade disclosure, you can file a formal objection to the Dean of the Joint Graduate School of Veterinary Medicine, Yamaguchi University in accordance with the "Guidelines for Grade Appeals at the Joint Graduate School of Veterinary Medicine, Yamaguchi University".

An objection shall be filed by submitting a "Written Appeal on the Grade Evaluation" to the Graduate School Affairs Section of the Joint Faculty of Veterinary Medicine, Yamaguchi University, in principle, within 7 days (if the seventh day is a holiday, the following weekday) from the date of grade disclosure. You can also make an appeal by sending an e-mail with the written appeal attached.

- Guidelines for Grade Appeals at the Joint Graduate School of Veterinary Medicine, Yamaguchi University (PDF)

- Flowchart for Grade Appeals at the Joint Graduate School of Veterinary Medicine (PDF)

3. If you are still dissatisfied with the answer to your objection, you can make a re-appeal to the Dean of the Joint Graduate School of Veterinary Medicine, Yamaguchi University, in accordance with the "Guidelines for Grade Appeals at the Joint Graduate School of Veterinary Medicine, Yamaguchi University"

A second objection shall be filed by submitting a "Written Re-appeal on the Grade Evaluation" to the Graduate School Affairs Section of the Joint Faculty of Veterinary Medicine, Yamaguchi University, in principle, within 7 days (if the seventh day is a holiday, the following weekday) from the date of receipt of the response to the first objection. You can also re-appeal by sending an e-mail with the written re-appeal attached.

# **Guidelines for Grade Appeals at the Joint Graduate School of Veterinary Medicine, Yamaguchi University**

(Objective)

Article 1 These guidelines establish necessary matters regarding the procedures to be followed when students of the Joint Graduate School of Veterinary Medicine, Yamaguchi University (hereinafter referred to as “JVY”) (including students and non-degree students of Kagoshima University who have taken courses provided by faculty members of the JVY) (hereinafter referred to as “students”) appeal against their grade evaluation for courses they have taken at the JVY. However, for courses that Kagoshima University is in charge of, requests for grade disclosure and appeals shall be made in accordance with the 'Rules on Requests for Disclosure of Student Grades and Appeals at the Joint Graduate School of Veterinary Medicine, Kagoshima University'.

(Grounds for objection)

Article 2 Students may file an objection with specific reasons if any of the following items applies to the grade evaluation of a course taken in the semester. However, appeals concerning the assessment criteria (grading policies) are not permitted.

- (1) An obvious mistake by the faculty in charge, such as an error in writing of a result
- (2) The evaluation obviously deviates from the grading method explained in the syllabus or in class

(Objection Procedures)

Article 3 Students who intend to file a formal objection must submit a Written Appeal on the Grade Evaluation (Appended Form; hereinafter referred to as “Written Appeal”) to the Dean of the Joint Graduate School of Veterinary Medicine, Yamaguchi University (hereinafter referred to as “Dean”), in principle, within seven days (if the seventh day is a holiday, the following weekday) from the date of grade disclosure. The Submission should be addressed to the Graduate School Affairs Section of Joint Faculty of Veterinary Medicine, Yamaguchi University, which will also accept objections by e-mail.

- 2 Students who are dissatisfied with the answer to their objection may re-appeal.
- 3 Students who intend to make a re-appeal must submit a Written Re-appeal on the Grade Evaluation to the Dean, in principle, within seven days (if the seventh day is a holiday, the following weekday) from the date of the receipt of the response to their appeal. The Submission should be addressed to the Graduate School Affairs Section of Joint Faculty of Veterinary Medicine, Yamaguchi University, which will also accept objections by e-mail.
- 4 Upon receipt of an appeal or re-appeal, the Dean shall discuss the policy for dealing with it with the Vice Dean, the Educational Affairs Committee and its members, and then discuss the response with the faculty in charge of the course. However, the Dean may hear the opinion of the student concerned when deemed necessary. In addition, the response shall be made in cooperation with the Educational Affairs Committee of the Joint Graduate School of Veterinary Medicine, Kagoshima University, as and when necessary.
- 5 The Dean shall decide on the response and notify the said student, in principle, within seven days (if the seventh day is a holiday, the following weekday) after receipt of the Written Appeal/Re-appeal.

Supplementary Provisions

These guidelines shall come into effect as of April 1, 2018.

Supplementary Provisions

These guidelines shall come into effect as of April 1, 2021.

(Appended form)

YYYY/MM/DD

## Appeal/Re-appeal on the Grade Evaluation

To the Dean of the Joint Graduate School of Veterinary Medicine

Academic year of enrollment:

Student ID number:

Name:

I hereby appeal/ re-appeal against the grade evaluation as detailed below.

Details are as follows:

1. Name of the course, the faculty member in charge and details of the response from them.

Course		Faculty member in charge	
Response			

\* If any response could not be received from the faculty member, describe it in the Response box above.

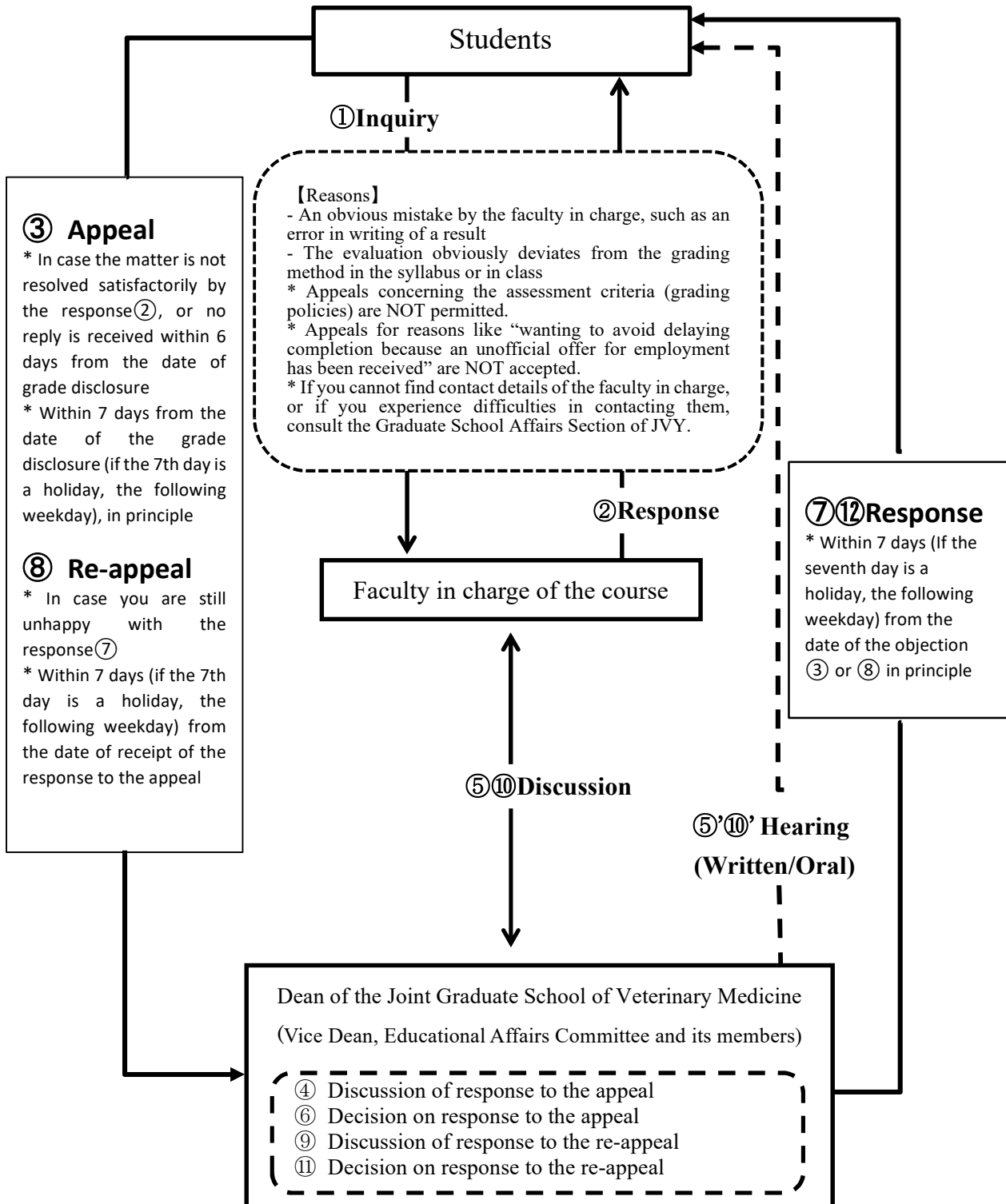
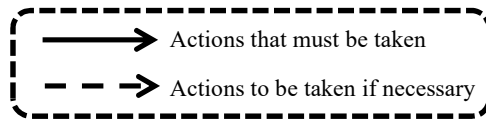
2. Grounds and the specific reasons for the appeal/re-appeal

Grounds	Circle one of them. 1. An obvious mistake by the faculty member in charge, such as an error in writing of a result 2. The evaluation obviously deviates from the grading method explained in the syllabus or in class
Specific Reasons (Or complaint on a response to the first objection)	

Note 1) Appeals concerning the assessment criteria (grading policies) are NOT accepted.

Note 2) Appeals for reasons like “wanting to avoid delaying completion because an unofficial offer for employment has been received” are NOT accepted.

## Flowchart for Grade Appeals at the Joint Graduate School of Veterinary Medicine



## 山口大学学位規則（抄）

制 定 昭和 42 年 7 月 11 日規則第 27 号  
改 正 令和 8 年 2 月 27 日規則第 15 号

（趣旨）

第 1 条 この規則は、学位規則(昭和 28 年文部省令第 9 号)第 13 条第 1 項並びに山口大学大学院学則(昭和 42 年規則第 26 号。以下「本学大学院学則」という。)第 24 条第 5 項及び国立大学法人山口大学学則(平成 16 年規則第 1 号。以下「本学学則」という。)第 56 条第 3 項の規定に基づき、山口大学(以下「本学」という。)が授与する学位に関し必要な事項を定める。

（学位及び専攻分野の名称）

第 2 条 本学において授与する学位は、博士、修士、専門職学位及び学士とする。

2 博士、修士及び学士の学位に付記する専攻分野の名称は、次のとおりとする。

学 位	研究科又は学部名	専攻分野の名称
博 士	医学系研究科	
	医学博士課程	医学
	博士後期課程	保健学
	創成科学研究科	
	博士後期課程	理学，工学，医工学，生命科学又は学術
東アジア研究科	学術	
共同獣医学研究科	獣医学	
修 士	(略)	(略)
学 士	(略)	(略)

3 (略)

（学位授与の要件）

第 3 条 博士の学位は、本学大学院学則の定めるところにより、博士課程を修了した者に授与する。

2 修士の学位は、本学大学院学則の定めるところにより、博士前期課程又は修士課程を修了した者に授与する。

3 専門職学位は、本学大学院学則の定めるところにより、専門職学位課程を修了した者に授与する。

4 学士の学位は、本学学則の定めるところにより、卒業を認定された者に授与する。

（論文提出による学位）

第 4 条 前条に定めるもののほか、博士の学位は、論文を提出して、その審査及び試験に合格し、かつ、博士課程を修了した者と同等以上の学力を有することを確認された者に授与することができる。

2 前項により博士の学位の授与を申請する者は、学位申請書に論文・論文目録、論文内容の要旨、履歴書及び論文審査手数料として 57,000 円を添え、研究科長を経て学長に提出しなければならない。

3 本学大学院の博士課程に所定の修業年限以上在学し、所定の単位を修得して退学した者が、博士の学位の授与を申請するときは、前項の規定による。ただし、退学したときから 1 年以内に論文を提出した場合は、論文審査手数料を免除する。

4 第2項の申請を受理したときは、論文の審査及び試験を行うほか、外国語及び専攻学術に関し、本学大学院の博士課程を修了した者と同等以上の学力を有することを確認するための試問を行う。ただし、前項の規定による場合で、退学した日から研究科で定める年限内に申請するときは、試問を免除することができる。

5 試問は、口頭又は筆答により行い、外国語については、教授会で定めるところによる。  
(審査委員)

第5条 本学大学院学則第22条及び第23条に定める論文の審査(博士前期課程及び修士課程にあっては論文又は特定の課題についての研究成果の審査)及び最終試験並びに前条に定める論文の審査、試験及び試問(以下「論文審査等」という。)は、教授会が行う。

2 教授会は、論文審査等を行うために審査委員を選出する。

3 前項の審査委員には、当該研究科担当の教授が3名以上含まれていなければならないものとし、必要に応じ、当該研究科担当の准教授、講師若しくは助教、本学大学院の他の研究科担当の教授、准教授、講師若しくは助教又は他の大学院若しくは研究所等の教員等を加えることができる。

4 前項の規定にかかわらず、医学博士課程又は博士後期課程における論文審査等の場合であつて、当該研究科担当の教授3名を得ることができないときにあつては、当該研究科担当の教授2名までを本学大学院の他の研究科担当の教授に代えることができるものとし、博士前期課程又は修士課程における論文審査等の場合にあつては、当該研究科担当の教授2名までを当該研究科担当の准教授、講師若しくは助教又は本学大学院の他の研究科担当の教授、准教授、講師若しくは助教に代えることができるものとする。

(審査資料)

第6条 教授会は、論文の審査のため必要があるときは、論文提出者に対して当該論文の副本、模型、標本その他必要な資料の提出を求めることができる。

(審査期間)

第7条 論文審査等は、博士前期課程及び修士課程にあっては在学中に、博士課程にあっては、論文受理後1年以内に終了するものとする。

(審査委員の報告)

第8条 審査委員は、論文審査等が終了したときは、その結果を文書をもって教授会に報告するものとする。

(課程の修了及び論文の審査の認定)

第9条 教授会は、前条の報告に基づき、第3条第1項及び第2項に規定する者については、博士課程、博士前期課程及び修士課程の修了の可否を、第4条第1項に規定する者については、論文審査等の合否を認定する。

2 (略)

3 前2項の教授会は、構成員の3分の2以上の出席がなければ開くことができない。

4 第1項及び第2項の認定は、教授会の出席者の3分の2以上の同意を必要とする。

(認定の報告)

第10条 研究科長は、前条による認定の結果を所定の様式により、学長に報告するものとする。

(学位の授与)

第11条 学長は、前条の報告に基づき、学位の授与の可否を決定し、合格者に博士若しくは修士の学位又は専門職学位を授与する。

- 2 学長は、本学学則第 56 条第 1 項の規定に基づき、卒業を認定し、学士の学位を授与する。
- 3 学位記は、別記第 1 号様式から別記第 6 号様式までのとおりとする。ただし、別記第 1 号様式から別記第 3 号様式まで及び別記第 4 号様式から別記第 6 号様式までの学位記については、本学と外国の大学との間に締結したダブル・ディグリー・プログラムにより学位を授与する場合は、当該学位記において、当該学位がダブル・ディグリー・プログラムによるものであることを付記できるものとし、別記第 3 号の 2 様式の学位記については、和文に併記する英文等をカセサート大学との協議により記載するものとする。

(学位授与の報告)

第 12 条 学長は、本学において博士の学位を授与したときは、授与した日から 3 月以内に所定の様式により文部科学大臣に報告し、学位簿に登録するものとする。

(論文要旨の公表)

第 13 条 本学は、博士の学位を授与したときは、学位を授与した日から 3 月以内に、論文の要旨及び論文審査の結果の要旨を山口大学学術機関リポジトリ(以下「機関リポジトリ」という。)の利用により公表するものとする。

(論文の公表)

第 14 条 博士の学位を授与された者は、当該博士の学位を授与された日から 1 年以内に当該博士の学位の授与に係る論文の全文を公表するものとする。ただし、当該博士の学位の授与を受ける前に、既に公表しているときは、この限りでない。

- 2 前項の規定にかかわらず、博士の学位を授与された者は、やむを得ない事由がある場合には、本学の承認を得て、当該博士の学位の授与に係る論文の全文に代えてその内容を要約したものを公表することができる。この場合において、本学は、その論文の全文を求めに応じて閲覧に供するものとする
- 3 博士の学位を授与された者が行う前 2 項の規定による公表は、機関リポジトリの利用により行うものとする。

(学位の名称の使用)

第 15 条 学位を授与された者が、学位の名称を用いるときは、本学名を付記するものとする。

(学位授与の取消し)

第 16 条 博士若しくは修士の学位又は専門職学位を授与された者が、その名誉を傷つける行為があったとき又は不正の方法により学位の授与を受けた事実が判明したときは、学長は、当該教授会の意見を聴いて、学位の授与を取り消し、学位記を返還させ、その旨公表するものとする。

- 2 前項の教授会は、構成員の 3 分の 2 以上の出席がなければ開くことができない。
- 3 第 1 項の議決は、教授会の出席者の 3 分の 2 以上の同意を必要とする。

(その他)

第 17 条 この規則に定めるもののほか、必要な事項は別に定める。

(略)

附 則(令和 8 年 2 月 27 日規則第 15 号)

この規則は、令和 8 年 4 月 1 日から施行する

以下 略

別記第3号様式(第11条関係)

第3条第1項の規定により授与する学位記

(共同獣医学研究科博士課程を修了した場合)

共獣博甲第	号	学位記
<div style="border: 1px solid black; padding: 5px; display: inline-block;">                 大 山 学 口             </div>		氏 名
	年 月 日	生
山口大学大学院及び鹿児島大学大学院の共同獣医学研究科専攻の博士課程において所定の単位の学位論文の審査及び最終試験に合格したので山口大学大学院を修了したことを認め博士(獣医学)の学位を授与する		
年 月 日	氏 名	氏 名
山口大学大学院共同獣医学研究科長	鹿児島大学大学院共同獣医学研究科長	
山 口 大 学 長 氏	鹿 児 島 大 学 長 氏	山 口 大 学 長 氏

別記第6号様式(第11条関係)

第4条第1項の規定により授与する学位記

(共同獣医学研究科に論文を提出した場合)

共獣博乙第	号	学位記
<div style="border: 1px solid black; padding: 5px; display: inline-block;">                 大 山 学 口             </div>		氏 名
	年 月 日	生
山口大学に学位論文を提出し所定の審査及び試験に合格したので博士(獣医学)の学位を授与する		
年 月 日	氏 名	氏 名
山口大学大学院共同獣医学研究科長	鹿児島大学大学院共同獣医学研究科長	
山 口 大 学 長 氏	鹿 児 島 大 学 長 氏	山 口 大 学 長 氏

# Detailed Rules Regarding the Doctoral Thesis Examination of the Joint Graduate School of Veterinary Medicine, Yamaguchi University

January 15, 2020, Faculty Committee  
Final Revision: April 19, 2023, Faculty Committee

## Chapter 1 General Rules

### Objectives

Article 1 These rules establish necessary matters regarding the doctoral thesis examination in the Joint Graduate School of Veterinary Medicine, Yamaguchi University (hereinafter referred to as "JVY") based on Article 13 of the rules of the JVY.

## Chapter 2 Doctoral Degree by Course Completion

### Eligibility for submitting a doctoral thesis

Article 2 Persons who may submit a doctoral thesis shall be a person who falls under one of the following items:

- (1) A person who has enrolled in the JVY for four years or more, has acquired at least 30 credits for the specified subjects, and has received the necessary research guidance
- (2) A person who has enrolled in the JVY for three years or more, has acquired at least 30 credits for the specified subjects, has received the necessary research guidance, has achieved particularly excellent research results, and has been recommended by the main Supervisor

### Deadline of application for doctoral thesis examination

Article 3 When a person listed in item 1 of the preceding Article applies for the doctoral thesis examination within the standard course period, the person shall submit the documents specified in Article 4 by the prescribed date of the final year. However, any person who has been enrolled beyond the standard course period may submit the documents at any time.

2 When a person, among those listed in item 2 of the preceding Article, who is a currently-enrolled third-year student, applies for the doctoral thesis examination within the year, the person shall submit the documents specified in Article 4 and a recommendation letter of the main Supervisor by the prescribed date. Other persons shall be able to submit the documents at any time.

### Procedure for submitting a doctoral thesis

Article 4 When a person listed in Article 2 attempts to have a doctoral thesis examined, the person must submit the documents listed in the following items to the Dean of the JVY (hereinafter referred to as "Dean") after obtaining the approval of the main Supervisor.

- (1) Application form for doctoral thesis examination (Appended form No. 1-1) 1 copy
- (2) Thesis catalog (Appended form No. 2) 1 file
- (3) Doctoral thesis (Japanese or English) 1 file
- (4) Abstract of doctoral thesis (Appended form No. 3; about 2,000 Japanese characters or 800 English words) 1 file
- (5) Academic publications in academic journals and other journals that become the basis of the doctoral thesis 1 file each
- (6) Abstract of co-authored publication (Appended form No. 4) 1 file each
- (7) Written consent (when academic publications are co-authored) (Appended form No. 5) 1 copy each
- (8) Resume (Appended form No. 6) 1 copy

(9) Other matters deemed necessary

Acceptance of a doctoral thesis and submission of it to the Faculty Committee for discussion

Article 5 Upon the submission of a doctoral thesis according to the provisions of the preceding Article, the Dean shall forward it to the Faculty Committee for discussion to determine whether to accept it.

2 At the Faculty Committee set forth in the preceding paragraph, the main Supervisor shall report his/her background, the status of his/her research guidance, and the outline of his/her research, etc.

3 The Dean shall have the Faculty Committee examine and discuss the accepted doctoral thesis and the final test.

### **Chapter 3. Doctoral Degree by Thesis Submission**

Eligibility for applying for a doctoral degree

Article 6 Persons who may apply for a doctoral degree by submitting a thesis shall be listed in the following items:

- (1) A person who has enrolled in the JVY for four years or more, has acquired at least 30 credits for the specified subjects, has received the necessary research guidance, and has withdrawn
- (2) A person who has passed the eligibility examination for the application for a doctoral degree of the JVY (hereinafter referred to as "Eligibility Examination".)

Eligibility Examination

Article 7 When a person listed in item 2 of the preceding Article attempts to have an Eligibility Examination, the person must submit the documents listed in the following items by the prescribed date.

- (1) Application form for eligibility examination for doctoral degree (Appended form No.8) 1 copy
- (2) Catalog of academic publications (Appended form No. 9) 1 file
- (3) Academic publications in academic journals and other journals that become the basis of the doctoral thesis 1 copy each
- (4) Reference publications other than the above 1 copy each
- (5) Resume (Appended form No. 6) 1 copy
- (6) Certificate of research career (Appended form No. 7) 1 copy
- (7) Recommendation letter from a qualified faculty member in charge of research guidance 1 copy

Article 8 Upon the submission of a doctoral thesis according to the provisions of the preceding Article, the Dean shall commit the Eligibility Examination to the educational affairs committee of the Joint Faculty of Veterinary Medicine (hereinafter referred to as "Educational Affairs Committee").

Article 9 Upon the commitment of the preceding Article, the Educational Affairs Committee shall promptly organize the Eligibility Examination Committee to start the examination.

2 The examination set forth in the preceding paragraph shall be completed within two months of receipt of the commitment, and the Educational Affairs Committee must report the results of the examination to the Dean.

Article 10 Upon receipt of the report set forth in the preceding Article, the Dean shall consult with the Faculty Committee to determine whether or not the applicant will pass the Eligibility Examination.

Procedure for submitting a doctoral thesis

Article 11 When a person listed in Article 6 attempts to have a doctoral thesis examined, said person must submit the documents listed in the following items along with the

examination fee for the thesis (if a person listed in Article 6, item 1, submits the documents within one year from the date of withdrawal, the examination fee shall be waived.) to the Dean by the prescribed date.

- (1) Application form for doctoral thesis examination (Appended form No. 1-2) 1 copy
- (2) Thesis catalog (Appended form No. 2) 1 file
- (3) Doctoral thesis (Japanese or English) 1 file
- (4) Abstract of doctoral thesis (Appended form No. 3; about 2,000 Japanese characters or 800 English words) 1 file
- (5) Academic publications in academic journals and other journals that become the basis of the doctoral thesis 1 file each
- (6) Abstract of co-authored publication (Appended form No. 4) 1 file each
- (7) Written consent (when academic publications are co-authored) (Appended form No. 5) 1 copy each
- (8) Reference publications other than academic publications set forth in item 5 1 file each
- (9) Resume (Appended form No. 6) 1 copy
- (10) Graduation certificate or completion certificate from the most recent school 1 copy
- (11) Other matters deemed necessary

Acceptance of a doctoral thesis and submission of it to the Faculty Committee for discussion

Article 12 Upon the submission of a doctoral thesis according to the provisions of the preceding Article, the Dean shall forward it to the Faculty Committee for discussion to determine whether to accept it.

2 The Dean shall have the Faculty Committee examine and discuss the accepted doctoral thesis and questions.

#### **Chapter 4 Thesis Examination**

Examination committee

Article 13 The Faculty Committee shall promptly establish an examination committee for each doctoral thesis accepted.

2 The examination committee shall be comprised of one main examiner and four vice-examiners.

3 The main examiner and vice-examiners of the examination committee shall be elected at the Faculty Committee.

4 If the Faculty Committee recognizes that it is necessary for a doctoral thesis examination, it may obtain the cooperation of other Graduate Schools of Yamaguchi University, Graduate Schools of other universities, or institutes, etc.

Examination standards

Article 14 The following points of view shall be taken into careful consideration when carrying out a doctoral thesis examination:

- (1) The thesis has academic significance and is creative in the research area.
- (2) The author has sufficient knowledge of the area of expertise and has an accurate understanding of the research issues in that area.
- (3) The author has properly evaluated the research data and analysis results, and developed a rigorous argument.
- (4) The author fully understands and observes research ethics.
- (5) The author has the ability to formulate and carry out advanced and developmental research.
- (6) Thesis and oral presentations are logically organized and easy to understand.
- (7) The author has acquired communication skills to play an active role on an international

level.

Examination, final test or other tests, questions, and thesis presentation

Article 15 The examination committee shall complete the examination, final test or other tests, questions, and the public presentation of the doctoral thesis within one year from the date of acceptance of the thesis, and report the results to the Faculty Committee in writing.

2 The final examination, for those listed in Article 2 or in Article 6, item 1, shall be conducted on mainly the doctoral thesis and related subjects either orally or in writing.

3 The test and questions shall be conducted on mainly the doctoral thesis and related subjects either orally or in writing to confirm that a person listed in Article 6, item 2, has completed the doctoral course and has the same or greater academic ability as a person who is conferred with the degree in relation to their major academic details. In this case, the foreign language test shall be conducted on English.

4 The documents of the report provided in paragraph 1 shall be an abstract of the results of the doctoral thesis examination (Appended form No. 10) and an abstract of the results of the final test (Appended form No. 11) or an abstract of the results of the test and questions (Appended form No. 12).

Determination of pass or fail

Article 16 The Faculty Committee shall, based on the reports set forth in the preceding Article, examine and then vote to decide whether or not the person passes.

## **Chapter 5 Miscellaneous Rules**

Reporting

Article 17 When the Dean has decided to pass or fail the doctoral thesis by listening to the opinions of the Faculty Committee as prescribed in the preceding Article, he/she shall promptly report to the President of Yamaguchi University in accordance with Article 10 of the degree regulation of Yamaguchi University.

Other

Article 18 In addition to those stipulated in this detailed rule, the Dean shall determine the necessary matters concerning the examination of the doctoral thesis by listening to the opinions of the Faculty Committee.

Supplementary Rule

The detailed rules shall come into effect from April 19, 2023.

(Appended form)

## Procedure for Doctoral Thesis Examination (For April Enrollment)

Joint Graduate School of Veterinary Medicine, Yamaguchi University

Category  Procedure	Course Doctorate			Dissertation Doctorate		
	Article 2, item 1		Article 2, item 2 (Shortened Period)	Article 6, item 1 (Within 1 year after withdrawal with credits)	Article 6, item 1 (Within 4 years after withdrawal with credits)	Article 6, item 2 (Thesis Submission)
(Standard)	(Non-Standard)					
Thesis examination fee	Free	Free	Free	Exemption	JPY 57,000	JPY 57,000
Academic papers as a basis of the doctoral thesis (as a first author)	<b>2</b> (Including those published within one year prior to enrollment)	<b>2</b> (Including those published within one year prior to enrollment)	<b>2</b> (In case of particularly excellent results and including those published within one year prior to enrollment)	<b>2</b> (Including those published within one year prior to enrollment)	<b>2</b> (Including those published within one year prior to enrollment)	<b>2</b> papers as the basis, <b>1</b> relevant paper
Foreign language test				not required	not required	required
Deadline of application for eligibility examination			<b>(3rd year)</b> Late Sep. <b>(4th year)</b> Late Mar			Late Mar. Late Sep.
Eligibility examination (by Educational Affairs Committee)			<b>(3rd year)</b> Early Dec. <b>(4th year)</b> Early June		Waived	Early Apr. Early Oct.
Results of eligibility examination						
Deadline of submitting the doctoral thesis	Late Nov.	Late May Late Nov.	<b>(3rd year)</b> Late Nov. <b>(4th year)</b> Late May	Late May Late Nov.	Late May Late Nov.	Late May Late Nov.
Acceptance of thesis, and establishment of Examination Committee	Following month (June or Dec.) by Educational Affairs Committee and JYU Faculty Committee					
Doctoral thesis presentation	~ Late Jan.	~ Late July ~Late Jan.	~ Late Jan. ~Late July	~ Late July ~Late Jan.	~ Late July ~Late Jan.	~ Late July ~Late Jan.
Pass/Fail decision on thesis exam. and final test (by JYU Faculty Committee)	Early Feb.	Mid-Sep. Early Feb.	Early Feb. Mid-Sep.	Mid-Sep. Early Feb.	Mid-Sep. Early Feb.	Mid-Sep. Early Feb.
Announcement of the results	Shortly after Pass/Fail decision					
Degree Conferment Date	March 16	March 16 or September 30				
	* The degree conferment date is a base date and may vary depending on the year.					
Notes						

(Appended form)

## Procedure for Doctoral Thesis Examination (For October Enrollment)

Joint Graduate School of Veterinary Medicine, Yamaguchi University

Category  Procedure	Course Doctorate			Dissertation Doctorate		
	Article 2, item 1		Article 2, item 2 <b>(Shortened Period)</b>	Article 6, item 1 <b>(Within 1 year</b> after withdrawal with credits)	Article 6, item 1 <b>(Within 4 years</b> after withdrawal with credits)	Article 6, item 2 <b>(Thesis Submission)</b>
	(Standard)	(Non-Standard)				
Thesis examination fee	Free	Free	Free	Exemption	JPY 57,000	JPY 57,000
Academic papers as a basis of the doctoral thesis (as a first author)	<b>2</b> (Including those published within one year prior to enrollment)	<b>2</b> (Including those published within one year prior to enrollment)	<b>2</b> (In case of particularly excellent results and including those published within one year prior to enrollment)	<b>2</b> (Including those published within one year prior to enrollment)	<b>2</b> (Including those published within one year prior to enrollment)	<b>2</b> papers as the basis, <b>1</b> relevant paper
Foreign language test				not required	not required	required
Deadline of application for eligibility examination			<b>(3rd year)</b> Late Mar <b>(4th year)</b> Late Sep.			Late Sep. Late Mar.
Eligibility examination (by Educational Affairs Committee)			<b>(3rd year)</b> Early June <b>(4th year)</b> Early Dec.		Waived	Early Oct. Early Apr.
Results of eligibility examination						
Deadline of submitting a doctoral thesis	Late May	Late Nov. Late May	<b>(3rd year)</b> Late May <b>(4th year)</b> Late Nov.	Late Nov. Late May	Late Nov. Late May	Late Nov. Late May
Acceptance of thesis, and establishment of Examination Committee	Following month (Dec. or June) by Educational Affairs Committee and JVY Faculty Committee					
Doctoral thesis presentation	~ Late July	~ Late Jan. ~Late July	~ Late July ~Late Jan.	~ Late Jan. ~Late July	~ Late Jan. ~Late July	~ Late Jan. ~Late July
Pass/Fail decision on thesis exam. and final test (by JVY Faculty Committee)	Mid-Sep.	Early Feb. Mid-Sep.	Mid-Sep. Early Feb.	Early Feb. Mid-Sep.	Early Feb. Mid-Sep.	Early Feb. Mid-Sep.
Announcement of the results	Shortly after Pass/Fail decision					
Degree Conferment Date	Sep. 30	September 30 or March 16				
	* The degree conferment date is a base date and may vary depending on the year.					
Notes						

### Application Form for Doctoral Thesis Examination

Date: MM/DD/YYYY

To the Dean of the Joint Graduate School of Veterinary Medicine, Yamaguchi University

Main Supervisor

Approval seal or Signature

Applicant

Academic year of enrollment:

Joint Graduate School of Veterinary Medicine, Yamaguchi University

Name:

(Signature):

Based on the provisions of Article 4, paragraph 1 of the Detailed Rules Regarding the Doctoral Thesis Examination of the Joint Graduate School of Veterinary Medicine, Yamaguchi University, I hereby apply for the doctoral thesis examination by attaching the relevant documents as detailed below.

Details are as follows:

- Thesis catalog 1 file
- Doctoral thesis 1 file
- Abstract of doctoral thesis 1 file
- Academic publications in academic journals and other journals that become as the basis of the doctoral thesis 1 file each
- Abstract of co-authored publication 1 file each
- Written consent 1 copy each
- Resume 1 copy

- Remarks: 1 Submit the abstract of co-authored publication and the written consent if an academic publication that serves as the basis of the doctoral thesis is co-authored.
- 2 If the academic publications are to be printed, attach "acceptance letter for publication or publication agreement to be printed and published."
- 3 The name must always be signed by the applicant him/herself.

### Application Form for Doctoral Thesis Examination

Date: MM/DD/YYYY

To the Dean of the Joint Graduate School of Veterinary Medicine, Yamaguchi University

Applicant  
(Signature)

Based on the provisions of Article 11, paragraph 1 of the Detailed Rules Regarding the Doctoral Thesis Examination of the Joint Graduate School of Veterinary Medicine, Yamaguchi University, I hereby apply for the doctoral thesis examination by attaching the relevant documents as detailed below.

Details are as follows:

- Thesis catalog 1 file
- Doctoral thesis 1 file
- Abstract of doctoral thesis 1 file
- Academic publications in academic journals and other journals that become as the basis of the doctoral thesis 1 file each
- Abstract of co-authored publication 1 file each
- Written consent 1 copy each
- Reference publications other than the above 1 file each
- Resume 1 copy
- Certificate of graduation of the most recent school 1 copy
- Examination fee 57,000 yen

- Remarks: 1 Submit the abstract of co-authored publication and the written consent if an academic publication that serves as the basis of the doctoral thesis is co-authored.
- 2 If the academic publications are to be printed, attach "acceptance letter for publication or publication agreement to be printed and published."
- 3 The name must always be signed by the applicant him/herself.
- 4 Certificate of graduation of the most recent school is not required for those who have withdrawn with credits.
- 5 Examination fee is exempted for those who apply within one year after withdrawal with credits.

### Thesis Catalog

Name

Doctoral thesis

Title:

Main paper (Academic publication that serves as the basis of the doctoral thesis)

Title:

Authors:

Academic journal name:

Month and year of issue (or date of acceptance)

(Volume and page)

(

)

(doi:

)

Main paper (Academic publication that serves as the basis of the doctoral thesis)

Title:

Authors:

Academic journal name:

Month and year of issue (or date of acceptance)

(Volume and page)

(

)

(doi:

)

Remarks:

1. If the title of the doctoral thesis is written in a foreign language, a Japanese translation should be added.
2. In the case of a co-authored publication, all of the author names must be included in the order in which they appear in the publication.
3. The method of listing must comply with the posting rules of the Journal of Veterinary Medical Science (JVMS); refer to the example for details. The abbreviation for the name of a European-language journal must follow the description of Medline (PubMed), Web of Science, or Scopus. In addition, the Journal of the Japan Veterinary Medical Association must be listed as the "JVMA Journal."

### Abstract of Doctoral Thesis

Name

Title:

Abstract of thesis:

### Abstract of Co-authored Publication

Name

Title:

Authors:

Abstract of the publication

Clarify the role of the applicant in the publication

### Written Consent

Date: MM / DD / YYYY

To the Dean of the Joint Graduate School of  
Veterinary Medicine, Yamaguchi University

Institute and Title of Position:

Name of Co-author: in block letters:  
(Signature)

Title :

Authors:

Academic Journal Name:

Published •  Accepted

Month and Year of Issue (or Date of Acceptance)

MM / YYYY

Volume and Page ( )

(doi: )

I hereby give my consent that \_\_\_\_\_, the above-mentioned person, may use our joint authorship publication as a part of his/her doctoral thesis of the J.V.Y. In addition, I swear that this publication has not been used in the past and will not be used as my doctoral thesis in the future.

### Resume

Furigana Name		Sex	Date of Birth
			Y/ M/ D
Nationality	Present Address		
	Postcode: -		
	TEL: ( )		
Education			
Y/ M	high school	Graduation	
Y/ M		Entrance	
Y/ M		Graduation, Completion, Expected Completion, Withdrawal	
Y/ M		Entrance	
Y/ M		Graduation, Completion, Expected Completion, Withdrawal	
Y/ M		Entrance	
Y/ M		Graduation, Completion, Expected Completion, Withdrawal	
Work Experience			
Y/ M			
Y/ M			
Y/ M			
Research Career			
Y/ M/~	Y/ M/		
Y/ M/~	Y/ M/		
Y/ M/~	Y/ M/		
Activities in Academic Conferences and Society			
Y/ M/			
Y/ M/			
Y/ M/			
I hereby certify the above statement to be true and correct in every detail.			
	Y/ M/ D		
Name (Signature)			

### Certificate of Research Career

Name \_\_\_\_\_  
 Date of Birth: MM/DD/YYYY

The above person hereby verifies in this \_\_\_\_\_ that he/she had engaged in the research as detailed below.

Date: MM/DD/YYYY

Director of Research Institution: \_\_\_\_\_ Official seal

Details are as follows:

- 1 Period of time during which the above person had engaged in the research  
 \_\_\_\_\_  
 From MM/DD/YYYY to MM/DD/YYYY
- 2 Status of the above person during the period he/she had engaged in the research  
 \_\_\_\_\_
- 3 Title of position and name of the research supervisor  
 \_\_\_\_\_
4. Main research agenda  
 \_\_\_\_\_

## Application Form for Eligibility Examination for Doctoral Degree

Date: MM/DD/YYYY

To the Dean of the Joint Graduate School of Veterinary Medicine, Yamaguchi University

Applicant  
(Signature)

Based on the provisions of Article 7 of the Detailed Rules Regarding the Doctoral Thesis Examination of the Joint Graduate School of Veterinary Medicine, Yamaguchi University, I hereby apply for the eligibility examination to submit my doctoral thesis by attaching the relevant documents as detailed below.

Details are as follows:

- Catalog of academic publications 1 file
- Academic publications in academic journals and other journals that become as the basis of the doctoral thesis 1 file each
- Reference publications other than the above 1 file each
- Resume 1 copy
- Certificate of research career 1 copy
- Recommendation letter from a qualified faculty member in charge of research guidance 1 copy

Remarks: The name of the applicant must be signed by him/herself.

## Catalog of Academic Publications

1 Academic publications that become as the basis of a doctoral thesis

Title:

Authors:

Academic journal name:

Month and year of issue (or date of acceptance)

(Volume and page)

Published Accepted

MM/YYYY

( )

(doi: )

Title:

Authors:

Academic journal name:

Month and year of issue (or date of acceptance)

(Volume and page)

Published Accepted

MM/YYYY

( )

(doi: )

Title:

Authors:

Academic journal name:

Month and year of issue (or date of acceptance)

(Volume and page)

Published Accepted

MM/YYYY

( )

(doi: )

2 Reference publication other than the above

Title:

Authors:

Academic journal name:

Month and year of issue (or date of acceptance)

(Volume and page)

Published Accepted

MM/YYYY

( )

(doi: )

Remarks:

1. Publications should be listed in order of the oldest.
2. The abbreviation for the name of a European-language journal must follow one of the following methods: Medline (PubMed), Web of Science, or Scopus. In addition, the Journal of the Japan Veterinary Medical Association must be listed as the "JVMA Journal."

(別紙様式第10号)

### 学位論文審査の結果の要旨

氏名	
主査:	印
副査:	印
副査:	印
副査:	印
副査:	印
審査委員	
題目	
審査結果の要旨:	

2,000字以内

(別紙様式第11号)

### 最終試験の結果の要旨

氏名	
主査:	印
副査:	印
副査:	印
副査:	印
副査:	印
審査委員	
実施年月日	年 月 日
試験方法	口頭・筆答(該当するものを○で囲むこと)
試験結果の要旨:	

### 試験及び試問の結果の要旨

氏名	
主査：	印
副査：	印
審査委員	
副査：	印
副査：	印
副査：	印
外国語試験の受験年月日	年 月 日
外国語試験の結果	合・否 (該当するものを○で開むこと)
試問の実施年月日	年 月 日
試問方法	口頭・筆答 (該当するものを○で開むこと)
試問結果の要旨：	

# **Management Policy of Detailed Rules for the Doctoral Thesis Examination of the Joint Graduate School of Veterinary Medicine, Yamaguchi University**

January 15, 2020, Faculty Committee

Partial Revision: March 18, 2026, Faculty Committee

Based on the provisions of Article 18 of the detailed rules for the doctoral thesis examination of the Joint Graduate School of Veterinary Medicine, Yamaguchi University (hereinafter referred to as "the Detailed Rules"), the management policy of the Detailed Rules shall be set forth as follows:

Relating to Article 2 (Eligibility for submitting a doctoral thesis)

- 1 A person who may submit a doctoral thesis must in principle have two or more academic publications that become the basis of the doctoral thesis, published in highly evaluated academic journals with an established examination system (including cases where publication is accepted).
- 2 "Particularly excellent research results" mean that one or more academic publications among those specified in the preceding paragraph has high academic value and has been published in a peer-reviewed, internationally highly evaluated academic journal (including cases where publication is accepted), and is recognized as having sufficient completeness and academic value as a doctoral thesis. In this case, for the evaluation relating to "particularly excellent research results," an Eligibility Examination separately set forth shall be carried out.
- 3 The academic publications set forth in the preceding two paragraphs may include those published within one year prior to the date of admission.

Relating to Article 4 and Article 11 (Procedure for submitting a doctoral thesis)

- 1 When the main Supervisor approves matters related to the submission of a doctoral thesis, he/she shall hold adequate consultations with the assistant Supervisors in advance.
- 2 For the academic publications that become the basis of a doctoral thesis, the applicant must be the lead author (or the first author listed in the case of multiple lead authors) and the co-author(s) must have not applied as a doctoral thesis at any university in the past.
- 3 The academic publications that become the basis of the doctoral thesis shall be printed and published as original papers or scheduled for printing. In this case, those to be printed shall be accompanied by acceptance letter for publication or a publication agreement to be printed and published.
- 4 In the event that it falls under Article 6, paragraph 1 of the Detailed Rules, it shall not be necessary to submit the documents referred to in Article 11, item 10 of the Detailed Rules.

Relating to Article 6 (Eligibility for applying for doctoral degree)

- 1 A person listed in Article 6, item 2, must have prescribed research career as set forth in the following table:

Education category	Research career
A person who has graduated from a university with a six-year veterinary course	5 years or more
A person who completed a master's degree course	5 years or more
A person who graduated from a four-year university course	7 years or more
All other persons other than the above shall be determined at the Faculty Committee	

Remarks: The evaluation of the contents of the research career shall be entrusted to the Eligibility Examination Committee.

- 2 A person who may submit a doctoral thesis must in principle have two or more academic publications that become the basis of the doctoral thesis and one or more other academic publications. However, if you have three or more academic publications that become the basis of the doctoral thesis, no other academic publications shall be necessary. All of these publications require that the applicant be the lead author (in the case of multiple lead authors, the first author listed shall be the lead author).
- 3 In cases where a person prescribed in item 1 applies for a degree within one year after withdrawal, it shall be treated in accordance with paragraph 1 of Relating to Article 2.
- 4 When a person prescribed in item 1 submits a thesis and passes the examination and final test within one year after withdrawal, he/she may be treated in accordance with Article 3, paragraph 1 of the degree rules of Yamaguchi University.

#### Relating to Article 7, Article 9 and Article 10 (Eligibility Examination)

- 1 The Certificate of Research Career prescribed in Article 7, paragraph 1, item 6 of the Detailed Rules may be submitted as a prospect if the research career meets those prescribed in paragraph 1 of Relating to Article 6 by the prescribed date provided in Article 11 of the Detailed Rules but it does not meet those prescribed in paragraph 1 of Relating to Article 6 on the prescribed date provided in Article 7 of the Detailed Rules. However, it is necessary to submit a Certificate of Research Career again that the years of research has been reached by the prescribed date provided in Article 11 of the Detailed Rules.
- 2 The matters relating to the Eligibility Examination Committee prescribed in Article 9, paragraph 1 of the Detailed Rules shall be specified separately.

#### Relating to Article 13 (Examination Committee)

- 1 Members of the Examination Committee shall, in principle, be selected among those qualified faculty members in charge of research guidance in the JVY.
- 2 In principle, a person who falls under the following shall be appointed as the main examiner:
  - (1) Main Supervisor if a student falls under Article 2, items 1 and 2 of the Detailed Rules
  - (2) Main Supervisor or equivalent faculty member while a student was enrolled if the student falls under Article 6, item 1
  - (3) Faculty member listed in the recommendation letter described in Article 7, item 7 of the Detailed Rules if a student falls under Article 6, item 2 of the Detailed Rules
- 3 At least one of the four vice-examiners shall include a faculty member at the Joint Graduate School of Veterinary Medicine, Kagoshima University.

Relating to Article 15 (Examination, final test or other tests, questions, and thesis presentation)

- 1 The foreign language test as one of the tests and questions shall be conducted on English orally or in writing. However, foreigners may choose either English or Japanese.
- 2 The public presentation of the doctoral thesis shall be held at Yamaguchi University, and the applicant's name, thesis title, date, and location shall be publicly notified to the component universities two weeks before the date of the presentation.
- 3 The Dean shall promptly take measures to allow the university faculty members of the Joint Graduate School of Veterinary Medicine at each component university to inspect the relevant documents of all applicants, including their doctoral thesis, after the decision to accept their doctoral thesis at the Faculty Committee.

#### Supplementary Note

This management policy shall be implemented from April 1, 2026.

# **Common Consent on Detailed Rules for the Doctoral Thesis Examination of the Joint Graduate School of Veterinary Medicine, Yamaguchi University, and the Management Policy of Detailed Rules**

January 15, 2020, Faculty Committee

Partial Revision: March 18, 2026, Faculty Committee

This common consent shall be to mutually agree upon the necessary matters decided through discussions by the Faculty Committee, regarding the interpretation and handling of the Detailed Rules with regard to the doctoral thesis examination and the Management Policy of the Detailed Rules.

Eligibility for submitting a doctoral thesis and applying for doctoral degree

1 The term "highly evaluated academic journals with an established examination system" specified in Relating to Article 2, paragraph 1 of the Management Policy means the following academic journals:

(1) Academic journals recorded in one of the following: Medline (PubMed), Web of Science (Science Citation Index Expanded or Social Sciences Citation Index only), or Scopus. Moreover, these journals shall be limited to English-language publications, and bulletins shall not be accepted in principle.

(2) Journals of the Japan Veterinary Medical Association

(3) In addition to the above, if the research results must be posted to an academic journal other than those listed in the above (1) or (2) due to the nature of the research theme, an application for academic accreditation shall be submitted in advance to the Dean, explaining the reason for the posting. The academic journal may be accepted until the student obtains his/her degree after an examination by the Faculty Committee.

2 "Two or more academic publications that become the basis of the doctoral thesis in principle" specified in Relating to Article 2, paragraph 1 of the Management Policy shall include one or more publications of paragraph 1 (1). "Two or more academic publications that become the basis of the doctoral thesis in principle, and one or more other academic publications" specified in Relating to Article 6, paragraph 2 of the Management Policy shall include two or more publications of paragraph 1 (1).

3 The academic journals subject to evaluation related to "particularly excellent research results" specified in Relating to Article 2, paragraph 2 of the Management Policy shall be those satisfying the following requirements:

(1) Peer-reviewed international academic journals recorded in one of the following: Medline (PubMed), Web of Science (Science Citation Index Expanded or Social Sciences Citation Index only), or Scopus.

(2) At least one of the first-authored publications must be published (including cases where publication has been accepted) in an academic journal that is recognized as receiving a considerably high academic evaluation in the relevant field, by referring to internationally widely used evaluation indicators (CiteScore Percentile, CiteScore, etc.).

(3) The academic journal must be recognized by the Eligibility Examination Committee as an appropriate medium for publishing the research results that become the basis of the doctoral thesis.

4 The evaluation of "particularly excellent research results" specified in Article 2, item 2 of the Detailed Rules shall be carried out based on application forms for eligibility

examination for a shortened period of study (Form 1-1 to Form 1-3), as specified separately.

#### Eligibility Examination

5 The Eligibility Examination Committee prescribed in Relating to Article 2, paragraph 2 of the Management Policy and Article 9 of the Detailed Rules shall be as follows:

- (1) Members of the Faculty Committee shall be appointed to members of the Eligibility Examination Committee of Article 2, item 2 (shortened period of study) of the Detailed Rules and Article 6, item 2 (dissertation doctorate) of the Detailed Rules.
- (2) The Chairperson of the Eligibility Examination Committee shall be elected from among the members of the Faculty Committee who are close to the relevant fields. The Dean shall be excluded.
- (3) The eligibility for applying shall be determined by a secret ballot. The student shall be determined as eligible by positive votes of at least two-thirds of all the present Examination Committee members.
- (4) Forms of the eligibility examination results report shall be as specified in Form 2 and Form 3.

#### Tests and questions

6 The implementation of the foreign language test prescribed in Article 15, paragraph 3 of the Detailed Rules (hereinafter referred to as "Test") shall be handled as follows:

- (1) The Test shall be conducted on the day of the public presentation of a doctoral thesis prescribed in Article 15, paragraph 1 of the Detailed Rules.
- (2) The implementation of the Test (including questions creation and others) shall be entrusted to the doctoral thesis examination committee prescribed in Article 13 of the Detailed Rules.

#### Supplementary note

This common consent shall be implemented from April 1, 2026.

### Application Form for Eligibility Examination for a Shortened Period of Study

Date: MM/DD/YYYY

To the Dean of the Joint Graduate School of Veterinary Medicine, Yamaguchi University

Academic year of enrollment: YYYY

Name of applicant:  
(Signature)

In this regard, based on the provisions of Article 2, paragraph 2 of the Detailed Rules Regarding the Doctoral Thesis Examination of the Joint Graduate School of Veterinary Medicine, Yamaguchi University, I hereby apply for the eligibility examination for a shortened period of study by attaching the relevant documents as detailed below.

Details are as follows:

**Attachments**

- 1 Record of eligibility examination for a shortened period of study (Form 1-2) 1 copy
- 2 Recommendation letter from the main Supervisor (Form 1-3) 1 copy
- 3 Thesis catalog (Appended form No.2) 1 copy
- 4 Resume (Appended form No. 6) 1 copy

Remarks: The name must always be signed by the applicant him/herself.

### Record of Eligibility Examination for a Shortened Period of Study

Academic year of enrollment:		Name:	
Period of enrollment and total period of study		Enrolled in MM/DD/YYYY - To be completed in MM/DD/YYYY	
Period of study abroad and destination		Total years:	
Period of leave of absence from the university		From MM/DD/YYYY to MM/DD/YYYY (Added to the period of study)	
Credit acquisition status		Name of university:	
		From MM/DD/YYYY to MM/DD/YYYY (Not added to the period of study)	
		<b>Prospective credits to be acquired</b>	
Excellent (S)	credits	Number of subjects	subjects
Good (A)	credits	Number of credits	credits
Average (B)	credits		
Pass(C)	credits		
Total	credits	Sum total	credits
<p>In particular, a list of excellent performance (The names of the journals on which the publications posted shall be indicated in block letters as registered in Medline, Web of Science, or Scopus, and the CiteScore and CiteScore Percentile of the journals must always be mentioned. In addition, each publication must be provided with a certificate for printing or acceptance attached.)</p>			
Title 1:			
Authors: (Journal name:		Scopus Edition [Year: _____] CiteScore (____), CiteScore Percentile (____), Field (____))	
Title 2:			
Authors: (Journal name:		Scopus Edition [Year: _____] CiteScore (____), CiteScore Percentile (____), Field (____))	
Title 3:			
Authors: (Journal name:		Scopus Edition [Year: _____] CiteScore (____), CiteScore Percentile (____), Field (____))	

I hereby verify that the above matters have been confirmed.

Chairperson of the Educational Affairs Committee of the Joint Graduate School of Veterinary Medicine, Yamaguchi University

Seal

### 修業年限短縮推薦書

年 月 日

山口大学大学院共同獣医学研究科長 殿

主指導教員

氏 名 (自署)

下記の者は、山口大学大学院共同獣医学研究科の学位論文審査等に関する細則第2条第2号に規定する、学位論文提出資格の「特に優れた研究業績を上げた者」に該当する者として推薦します。

記

入学年度 年度

学生氏名：

推薦理由：

### 修業年限短縮資格審査の結果報告書

入学年度	年度入学	申請者氏名	
報告年月日	年 月 日		
審査結果	有 ・ 無 (該当のものを○で囲むこと)		
1. 修業年限について			
2. 単位取得状況について			
3. 優れた研究業績について			

上記事項について、確認済みであることを報告する。

資格審査委員長

(様式3)

### 論文博士の学位申請資格審査の結果報告書

申請者氏名	
資格審査委員長	
報告年月日	年 月 日
資格審査結果	有 ・ 無 (該当のものを○で囲むこと)
1. 研究歴について	
2. 学術論文について	

# Guidelines for Doctoral Thesis of the Joint Graduate School of Veterinary Medicine, Yamaguchi University

Enactment: April 8, 2020,  
Educational Affairs Committee  
Partial Revision: May 12, 2021,  
Educational Affairs Committee

## 1. Doctoral Thesis

- (1) Submit the thesis in PDF file format to the main Supervisor, all vice-examiners and the Joint Graduate School of Veterinary Medicine, Yamaguchi University.
- (2) If requested by a thesis examiner, the submission may be made in paper form. In this case, print it in A4 size and temporarily bind it with double clips, etc.  
Submit the thesis directly to each examiner.
- (3) The thesis may be written in either Japanese or English.
- (4) After the examination, submit the abstract and full-text data of the thesis in PDF format by the prescribed date.
- (5) The cover page of the thesis shall include the "Title of thesis," "Joint Graduate School of Veterinary Medicine (line 1), Yamaguchi University (line 2)," "Name," and "Year and month in which you expect to receive your degree" under the name, following the example below.

### <Example of a Doctoral Thesis Cover>

<Japanese>

<p>学位論文タイトル</p> <p>タイトルが英文の場合和文タイトル</p> <p>山口大学大学院共同獣医学研究科</p> <p>山口 花子</p> <p>2022年3月</p>
--

- |  |
|--|
| <ol style="list-style-type: none"><li>① If the title of the doctoral thesis is written in English, the Japanese title must be entered under the English title.</li><li>② Write 山口大学大学院共同獣医学研究科</li><li>③ The name must match with that of the doctoral thesis application forms.</li><li>④ Enter the year and month (March or September) in which you expect to receive your degree.</li></ol> |
|--|

<English>

<p style="text-align: center;">Title of Doctoral Thesis</p> <p style="text-align: center;">Title in Japanese</p> <p style="text-align: center;">Joint Graduate School of Veterinary Medicine Yamaguchi University</p> <p style="text-align: center;">Hanako YAMAGUCHI</p> <p style="text-align: center;">March 2022</p>
---

- ① Write the English title of the thesis, then add the Japanese translation under the English title.
- ② Write "Joint Graduate School of Veterinary Medicine (line 1), Yamaguchi University (line 2)."
- ③ The name must match with that of the doctoral thesis application forms.
- ④ Enter the year and month (March or September) in which you expect to receive your degree.

Supplementary Provisions

The guidelines shall come into effect on April 8, 2020.

Supplementary Provisions

The guidelines shall come into effect on May 12, 2021.

Dear Degree Applicants

President of Yamaguchi University

Cooperation for Rigorous Degree Examination at Yamaguchi University (Request)

Yamaguchi University is making every effort to establish a degree examination system to ensure transparency and objectivity. We're achieving this by making sure that university education staff deal with degree examinations with an open and honest attitude, conducting public presentations of doctoral theses, and establishing a reporting and consultation desk, among other measures.

Even if you are applying for a degree at Yamaguchi University, please be sure that you understand these objectives and cooperate in the rigorous examination of degrees.

The following contact information is for the reporting and consultation desk regarding the degree examination. If you are applying for a degree and feel there are matters that are unfair, inappropriate, or questionable with concern to the degree examination, please contact the following email address.

Email is as follows:

[tsuhou@yamaguchi-u.ac.jp](mailto:tsuhou@yamaguchi-u.ac.jp)

\* Due to the need to properly manage personal information and to protect the confidentiality of the informant, email is the only contact method.

# 国立大学法人山科大学学則（抄）

制 定 平成16年4月1日規則第1号  
最終改正 令和8年2月27日規則第13号

## 第1章 総則 (趣旨)

第1条 この学則は、国立大学法人法(平成15年法律第112号)に基づき設置される国立大学法人山科大学(以下「本法人」という。)の組織及び運営並びに本法人が設置する山科大学(以下「本学」という。)の組織、運営及び学生の修学上必要な事項を定める。  
(本法人の業務の範囲等)

第2条 本法人は、次の業務を行う。

- (1) 本学を設置し、これを運営すること。
- (2) 学生に対し、修学、進路選択及び心身の健康等に関する相談その他の援助を行うこと。
- (3) 本法人以外の者から委託を受け、又はこれと共同して行う研究の実施その他の本法人以外の者と連携して教育研究活動を行うこと。
- (4) 公開講座の開設その他の学生以外の者に対する学習の機会の提供を行うこと。
- (5) 本学における研究の成果を普及し、及びその活用を促進すること。
- (6) 本法人から委託を受けて、本法人が保有する教育研究に係る施設、設備又は知的基盤(科学技術・イノベーション創出の活性化に関する法律(平成20年法律第63号)第24条の4に規定する知的基盤をいう。以下この号において同じ。)の管理及び当該施設、設備又は知的基盤の他の大学、研究機関その他の者による利用の促進に係る事業を実施する者に出資すること。

(7) 本学における研究の成果を活用する事業(本学における技術に関する研究の成果の提供を受けて商品を開発し、若しくは生産し、又は役務を開発し、若しくは提供する事業を除く。)であって国立大学法人法施行令(平成15年政令第478号。以下「施行令」という。)で定めるものを実施する者に出資すること。

(8) 本学における技術に関する研究の成果の活用を促進する事業であって施行令で定めるものを実施する者に出資すること。

(9) 産業競争力強化法(平成25年法律第98号)第21条の規定による出資並びに人的及び技術的援助を行うこと。

(10) 前各号の業務に附帯する業務を行うこと。

(本学の理念及び目的)

第3条 本学は、「発見・はぐくみ・かたちにする 知の広場」を理念に、地域の基幹総合大学及び世界に開かれた教育研究機関として、たゆまぬ研究及び社会活動並びにそれらの成果に立脚した教育を実践し、地域に生き、世界に羽ばたく人材を育成することを目的とする。

(自己点検評価)

第4条 本法人は、教育研究水準の向上を図るとともに、前条の理念及び目的を達成するため、教育研究活動等の状況について、自ら点検及び評価を行い、その結果を公表する。

2 前項の点検及び評価並びにその結果の公表に関し必要な事項は、別に定める。

## 第2章 組織及び運営 第1節 構成

(事務所)

第5条 本法人の主たる事務所を山口県山口市吉田1677番地1に置く。

(学部)

第6条 (略)

(学科及び課程)

第7条 (略)

(大学院)

第8条 本学に、大学院を置き、次の研究科及び課程を設ける。

人間社会科学研究科 修士課程

教育学研究科 専門職学位課程

経済学研究科 修士課程

医学系研究科 修士課程

創成科学研究科 修士課程、博士課程

東アジア研究科 修士課程

技術経営研究科 専門職学位課程

共同獣医学研究科 博士課程

2 大学院及び各研究科に関する事項は、別に定める。

(研究所)

第9条 (略)

(図書館)

第9条の2 (略)

(機構)

第10条 本学に、次の機構及びその下部組織を置く。

教育・学生支援機構

教学マネジメント室

アドミッションセンター

教育支援センター

学生支援センター

キャリアセンター

健康科学センター

留学生センター

大学研究推進機構

産学公連携・研究推進センター

先進科学・イノベーション研究センター

知的財産センター

総合科学実験センター

2 機構に関し必要な事項は、別に定める。

(学内共同利用施設)

第10条の2 (略)

(附属学校)

第11条 (略)

(学部附属研究施設)

第12条 学部に、次の附属教育研究施設を置く。

教育学部 附属教育実践総合センター

- 医学部 附属病院  
工学部 附属ものづくり創成センター  
農学部 附属農場  
共同獣医学部 附属動物医療センター
- 2 学部附属教育研究施設に関する事項は、別に定める。
- (内部監査室)
- 第13条 (略)  
(事務局等)
- 第14条 (略)  
(総合技術部)
- 第14条の2 (略)
- 第2節 運営組織**  
(役員)
- 第15条 (略)  
(役員の仕事及び権限)
- 第16条 (略)  
(役員会)
- 第17条 (略)  
(経営協議会)
- 第18条 (略)  
(教育研究評議会)
- 第19条 (略)  
(学長選考・監察会議)
- 第20条 (略)  
(教授会)
- 第21条 (略)  
(会計規則)
- 第22条 (略)
- 第3節 職員組織**  
(職員)
- 第23条 本法人に、役員以外に次の職員を置き、学長が任命する。  
大学教育職員  
附属学校教育職員  
事務系職員  
施設系技術職員  
教育研究系技術職員  
図書系職員  
技能系職員  
医療職員  
看護職員  
教務職員
- 2 本法人に、前項のほか、非常勤職員その他必要な職員を置くことができる。
- 3 職員の職務は、学校教育法その他法令の定めるところによる。
- 4 職員に関し必要な事項は、別に定める。
- (特命理事)
- 第23条の2 (略)  
(副学長等)
- 第24条 本学に次の副学長等を置き、学長が任命する。
- 2 本学に、副学長若干名を置き、本法人の理事又は職員をもって充てる。
- 3 本学に、副学長補佐を置くことができる。
- 4 各学部に、学部長を置き、人文学部、教育学部、経済学部、共同獣医学部及び国際総合科学部にあっては当該学部の教授を、理学部にあっては理学部の教育研究を担当する大学院創成科学研究科の教授を、医学部にあっては大学院医学系研究科の教授を、工学部にあっては工学部の教育研究を担当する大学院創成科学研究科の教授を、農学部にあつては農学部の教育研究を担当する大学院創成科学研究科の教授をもって充てる。
- 5 ひと・まち未来共創学環に、学環長を置き、ひと・まち未来共創学環の教育研究を担当する教授をもって充てる。
- 6 各学部に、副学部長を置き、人文学部、教育学部、経済学部、共同獣医学部及び国際総合科学部にあっては当該学部の教授を、理学部にあっては理学部の教育研究を担当する大学院創成科学研究科の教授を、医学部にあっては大学院医学系研究科の教授を、工学部にあっては工学部の教育研究を担当する大学院創成科学研究科の教授を、農学部にあつては農学部の教育研究を担当する大学院創成科学研究科の教授をもって充てる。
- 7 ひと・まち未来共創学環に、副学環長を置き、ひと・まち未来共創学環の教育研究を担当する教授をもって充てる。
- 8 学部の学科に、学部長を置くことができるとし、その学部の教授(理学部にあつては理学部の教育研究を担当する大学院創成科学研究科の教授、医学部にあつては大学院医学系研究科の教授、工学部にあつては工学部の教育研究を担当する大学院創成科学研究科の教授、農学部にあつては農学部の教育研究を担当する大学院創成科学研究科の教授)をもって充てる。
- 9 教育・学生支援機構及び大学研究推進機構に、機構長を置き、副学長をもって充てる。
- 10 教育・学生支援機構及び大学研究推進機構に、副機構長を置き、教授をもって充てる。
- 11 時間学研究所及び細胞デザイン医科学研究所に、所長を置き、職員等をもって充てる。
- 12 第2項から第8項まで、第10項及び前項の職員に関し必要な事項は、別に定める。
- 第3章 学生通則**
- 第1節 修業年限、学年、学期、在学期間及び休業日**  
(修業年限)
- 第25条 (略)  
(学年)
- 第26条 学年は、4月1日に始まり、翌年3月31日に終わる。  
(学期)
- 第27条 学年を次の2学期に分ける。  
前学期 4月1日から9月30日まで  
後学期 10月1日から翌年3月31日まで(在学期間)
- 第28条 在学期間は、修業年限の2倍を超えることはできない。

2 前項の規定にかかわらず、医学部医学科にあっては、修業年限の2倍を超えない範囲内で山口大学医学部規則において年次により定める在学期間を超えて在学することはできない。

(休業日)

第29条 学年中授業を行わない日(休業日)は、次のとおりとする。

日曜日及び土曜日

国民の祝日に関する法律(昭和23年法律第178号)に規定する休日

創立記念日 6月1日

春季休業 4月1日から4月7日まで

夏季休業 8月1日から9月30日まで

冬季休業 12月25日から翌年1月7日まで

2 臨時の休業日は、その都度学長が、定める。

3 必要がある場合は、学長は、第1項の休業日を臨時に変更し、又は休業日の期間中において、授業を課することができる。

## 第2節 教育課程、授業科目、履修方法及び単位

(教育課程の編成)

第30条 (略)

(共同教育課程)

第30条の2 本学、学部及び学科の教育上の目的を達成するために必要があると認められる場合には、他の大学が開設する授業科目を、当該学科の教育課程の一部とみなして、当該学科及び他の大学ごとにそれぞれ同一内容の教育課程(以下「共同教育課程」という。)を編成することができる。

(共同獣医学部の共同教育課程の編成)

第30条の3 (略)

(国際総合科学部の教育課程の編成)

第30条の4 (略)

(連携開設科目)

第30条の5 (略)

(授業科目の区分及び履修方法)

第31条 (略)

(共同獣医学部の授業科目の区分及び履修方法)

第31条の2 (略)

(国際総合科学部の授業科目の区分及び履修方法)

第31条の3 (略)

(授業の方法)

第31条の4 授業は、講義、演習、実験、実習若しくは実技のいずれかにより又はこれらの併用により行うものとする。

2 前項の授業は、文部科学大臣が別に定めるところにより、多様なメディアを高度に利用して、当該授業を行う教室等以外の場所で履修させることができる。

3 第1項の授業は、外国において履修させることができる。前項の規定により、多様なメディアを高度に利用して、当該授業を行う教室等以外の場所で履修させる場合についても、同様とする。

4 第1項の授業の一部は、文部科学大臣が別に定めるところにより、校舎及び附属施設以外の場所で行うことができる。

(連携開設科目に係る単位の認定)

第31条の5 (略)

(他の大学又は短期大学における授業科目の履修等)

第32条 教育上有益と認めるときは、学生が他の大学又は短期大学(外国の大学又は外国の短期大学を含む。以下第34条及び第59条において同じ。)において履修した授業科目について修得した単位を、60単位を超えない範囲で本学における授業科目の履修により修得したものとみなすことができる。

2 前項の規定は、学生が、外国の大学又は外国の短期大学が行う通信教育における授業科目を我が国において履修する場合及び外国の短期大学の教育課程を有するものとして当該外国の学校教育制度において位置付けられた教育施設であって、文部科学大臣が別に指定するものの当該教育課程における授業科目を我が国において履修する場合について準用する。

(大学以外の教育施設等における学修)

第33条 教育上有益と認めるときは、学生が行う短期大学又は高等専門学校専攻科における学修その他文部科学大臣が定める学修を、本学における授業科目の履修とみなし、単位を与えることができる。

2 前項により与えることができる単位数は、前条第1項及び第2項により本学において修得したものとみなす単位数と合わせて60単位を超えないものとする。

(入学前の既修得単位の認定)

第34条 教育上有益と認めるときは、学生が本学に入学前に大学又は短期大学において履修した授業科目について修得した単位(大学において科目等履修生又は学校教育法第105条に定める特別の課程を履修した者として修得した単位を含む。)を、本学に入学した後の本学における授業科目の履修により修得したものとみなすことができる。

2 前項の規定は、第32条第2項の場合に準用する。

3 教育上有益と認めるときは、学生が本学に入学前に行った前条第1項に規定する学修を、本学における授業科目の履修とみなし、単位を与えることができる。

4 前3項により修得したものとみなし、又は与えることのできる単位数は、編入学、転入学等の場合を除き、本学において修得した単位(第31条の5の規定により修得したものとみなすものとする単位を含む。)及び前条第1項により本学において修得したものとみなす単位数と合わせて60単位を超えないものとする。

(履修科目の登録の上限)

第35条 学生が各年次にわたって適切に授業科目を履修するため、卒業の要件として学生が修得すべき単位数について、学生が1年間又は1学期に履修科目として登録できる単位数の上限は、学部等規則の定めるところによる。

2 学部等規則の定めるところにより、所定の単位を優れた成績をもって修得した学生については、前項に定める上限を超えて履修科目の登録を認めることができる。

(授業日時数)

第36条 授業日時数は、学部等において定める。

(単位の授与)

第37条 教育課程の修了は、所定の授業科目の修了によるものとし、授業科目の修了者には所定の単位を与える。

2 授業科目修了の単位の認定は、当該学部等の教授会の意見を聴いて、当該学部等の長が行う。

(成績の評価)

第37条の2 授業科目の成績評価は、秀、優、良、可及び不可の評語をもって表し、秀、優、良及び可を合格とする。ただし、前段の評語で表し難い授業科目の成績評価は、合格及び不合格の評語を用いることができる。

(成績評価基準等の明示等)

第37条の3 授業の方法及び内容並びに1年間の授業の計画は、学生に対してあらかじめ明示するものとする。

2 学修の成果に係る評価及び卒業の認定は、客観性及び厳格性を確保するため、学生に対してその基準をあらかじめ明示するとともに、当該基準にしたがって適切に行うものとする。

(単位の計算方法)

第38条 各授業科目の単位は、1単位の授業科目を45時間の学修を必要とする内容をもって構成することを標準とし、次の基準により単位数を計算するものとする。

(1) 講義及び演習については、15時間の授業をもって1単位とする。

(2) 実験、実習及び実技については、30時間の授業をもって1単位とする。

2 前項の規定にかかわらず、授業の方法に応じ、当該授業による教育効果等を特に考慮する必要がある場合には、次の区分により当該各号に定める時間の授業をもって1単位とすることができる。

(1) 講義及び演習 15時間から30時間までの範囲で第31条第2項の別に定める時間の授業

(2) 実験、実習及び実技 30時間から45時間までの範囲で第31条第2項の別に定める時間の授業。ただし、芸術等の分野における個人指導による実技の授業については、学部において定める時間の授業。

(3) 講義、演習、実験、実習又は実技のうち2以上の方法の併用により行う授業科目その組み合わせに応じ、前項各号又は前2号に規定する基準を考慮して学部等において定める時間の授業

3 前2項の規定にかかわらず、卒業論文、卒業研究、卒業制作等の授業科目については、これらの学修の成果を評価して単位を授与することが適切と認められる場合には、これらに必要な学修等を考慮して、学部等規則において単位数を定めることができる。

### 第3節 卒業の要件

(卒業の要件)

第39条 (略)

### 第4節 学生定員

(学生定員)

第40条 (略)

### 第5節 入学、転学、留学、退学、休学、復学及び卒業

(入学の時期)

第41条 入学は、学年の始めとする。

2 前項の規定にかかわらず、学年の途中においても、学期の区分に従い、学生を入学させることができる。

(入学の資格)

第42条 (略)

(入学者の選考)

第43条 学長は、入学志願者に対して学力試験等を行い、当該学部等の教授会の意見を聴いて、合格者を決定する。

2 入学者の選考に関する事項は、別に定める。

(編入学)

第44条 (略)

(転入学等)

第45条 (略)

(再入学)

第46条 本学を第49条の規定により退学した者又は第64条第1項第1号の規定により除籍された者が、当該退学又は除籍後2年以内に同一の学部等、学科に再入学を願い出たときは、選考の上許可することができる。ただし、学校教育法第102条第2項の規定により医学、歯学又は獣医学の博士課程への入学を認められた者については、当該退学又は除籍後2年を超えて願い出ることができる。

(入学手続及び入学許可)

第47条 第43条の選考の結果に基づき合格の通知を受けた者は、所定の期日までに、宣誓書その他所定の書類を提出するとともに、所定の入学料を納めなければならない。

2 学長は、前項の入学手続を完了した者に入学を許可する。

3 前2項の規定は、編入学、転入学又は再入学の者についてもこれを適用する。

(編入学者等の単位の認定)

第48条 編入学、転入学、再入学又は転学部を許可された者の既修得単位の認定及び在学すべき期間の決定は、当該学部等の教授会の意見を聴いて、当該学部等の長が行う。

(退学)

第49条 退学しようとする学生は、書面をもって学長に願い出てその許可を得なければならぬ。

(転学)

第50条 他の大学に入学又は転学を志願しようとする学生は、書面をもって学長に願い出てその許可を得なければならない。

(留学)

第51条 外国の大学で学修することを志願する学生は、学長の許可を得て留学することができる。

2 前項の許可を得て留学した期間は、第25条に定める修業年限に算入することができる。

(休学)

第52条 学生は、次の場合学長の許可を得て休学することができる。

(1) 疾病により2か月以上学修することができなるとき。

(2) その他特別の理由によって学修できなるとき。

2 学長は、前項各号のいずれかに該当し、学修することが適当でないときと認められた場合は、当該学部等の教授会の意見を聴いて、休学を命ずることができる。

(休学期間)

第53条 休学の期間は、通算して4年を超えることができない。ただし、医学部医学科及び共同獣医学部にあっては6年を超えることができない。

(休学期間の算入)

第54条 休学した期間は、在学期間に算入する。ただし、修業年限には算入しない。

(復学)

第55条 休学している学生が復学する場合は、学長の許可を得なければならぬ。

(卒業の認定及び学位の授与)

第56条 (略)

2 (略)

3 学位に関する事項は、別に定める。

## 第6節 教育職員の免許状授与の所要資格の取得

(教育職員の免許)

第57条 (略)

## 第7節 研究生、専攻生、科目等履修生及び特別聴講学生

(研究生、専攻生及び科目等履修生)

第58条 特定研究、特殊専門事項の研究又は1若しくは複数の授業科目の履修を希望する本学の学生以外の者であつて、本学において相当の研究能力又は学力があると認められた者に対しては、教育研究に支障のない場合に限り、研究生、専攻生又は科目等履修生として入学を許可することができる。

2 研究生、専攻生及び科目等履修生に関する事項は、別に定める。

(特別聴講学生)

第59条 他の大学、短期大学又は高等専門学校で、本学において授業科目の履修を志願する学生があるときは、当該他の大学、短期大学又は高等専門学校との協議に基づき、特別聴講学生として入学を許可することができる。

## 第8節 外国人留学生

(外国人留学生)

第60条 外国人で、大学において教育を受ける目的をもって入学し、本学に入学を志願する者があるときは、選考の上、外国人留学生として入学を許可することができる。

2 外国人留学生に関する事項は、別に定める。

## 第9節 特別の課程

(履修証明プログラム)

第60条の2 本学の学生以外の者を対象に、社会の多様なニーズに応じた様々な分野の学習機会を提供するため、必要があると認められる場合には、学校教育法第105条に定める特別の課程(以下「履修証明プログラム」という。)を編成することができる。

2 履修証明プログラムに関する事項は、別に定める。

## 第10節 授業料、検定料及び入学料

(授業料、検定料及び入学料)

第61条 授業料、検定料及び入学料の額、徴収方法その他必要な事項は、別に定める。

## 第11節 賞罰

(表彰)

第62条 研究その他の業績の顕著な学生に対して、学長は、教育研究評議会の意見を聴いて、適当な方法をもって表彰することができる。

(懲戒)

第63条 本法人の規則に違反し、又は学生の本分に反する行為のあった学生に対しては、当該学部等の教授会の意見を聴いて、学長が懲戒する。

2 前項の懲戒の種類は、退学、停学及び訓告とする。

3 前項の退学は、次の各号のいずれかに該当する者に対して行うことができる。

(1) 品行不良で改善の見込みがないと認められる者

(2) 本学の秩序を著しく乱した者

(3) 学生の本分に著しく反した者

## 第12節 除籍

(除籍)

第64条 次の各号のいずれかに該当する学生は、学長が除籍する。

(1) 授業料の納付を怠り、督促してもなお所定の期日までに納付しない者

(2) 入学料の免除又は徴収猶予を申請した者のうち、免除若しくは徴収猶予が不許可になった者又は半額免除若しくは徴収猶予が許可になった者で、所定の期日までに入学料を納付しない者

(3) 第28条に定める在学期間を超えた者

2 学長は、前項に掲げるもののほか、次の各号のいずれかに該当する学生は、当該学部等の教授会の意見を聴いて、除籍する。

(1) 成業の見込みがないと認められる者

(2) 正当な理由がなく欠席が長期にわたり、修業の意思がないと認められる者

## 第13節 寄宿舎

(寄宿舎)

第65条 本法人に、寄宿舎を置く。

2 寄宿舎に関する事項は、別に定める。

## 第4章 改正

(改正)

第66条 この学則の改正は、役員会の意見を聴いて、学長が行う。

附 則(令和8年2月27日規則第13号)

1 この学則は、令和8年4月1日から施行する。

以下 略

## 山口大学大学院学則（抄）

制 定 昭和42年7月11日規則 第26号  
最終改正 令和8年2月27日規則 第14号

### 第1章 総則

(趣旨)

第1条 この学則は、国立大学法人山口大学学則(平成16年規則第1号。以下「本学学則」という。)第8条第2項の規定に基づき、山口大学大学院(以下「本大学院」という。)に関し必要な事項を定める。

(目的)

第2条 本大学院は、学術の理論及び応用を教授研究し、その深奥を究めて、又は高度の専門性が求められる職業を担うための深い学識及び卓越した能力を培い、文化の進展に寄与することを目的とする。

(研究科)

第3条 本大学院に、次の研究科を置く。

人間社会科学研究科

教育学研究科

経済学研究科

医学系研究科

創成科学研究科

東アジア研究科

技術経営研究科

共同獣医学研究科

(課程)

第4条 医学系研究科、東アジア研究科及び共同獣医学研究科は、博士課程とする。(略)

7 共同獣医学研究科の博士課程は、次条に規定する共同教育課程として鹿児島大学と共同実施する博士課程とする。(略)

10 博士課程は、専攻分野について、研究者として自立して研究活動を行い、又はその他の高度に専門的な業務に従事するに必要な高度の研究能力及びその基礎となる豊かな学識を養うものとする。

11 修士課程は、広い視野に立って精深な学識を授け、専攻分野における研究能力又は高度の専門性を要する職業等に必要な高度の能力を養うものとする。

12 専門職学位課程は、高度の専門性が求められる職業を担うための深い学識及び卓越した能力を担うことを目的とする。

(共同教育課程)

第4条の2 研究科は、教育上の目的を達成するために必要があると認められる場合には、他の大学院が開設する授業科目を、当該研究科の教育課程の一部とみなして、当該研究科及び他の大学院ごとにそれぞれ同一内容の教育課程(以下「共同教育課程」という。)を編成することができる。

(国際連携教育課程)

第4条の3 第6条に規定する国際連携専攻(以下この条及び次条において同じ。)を置く研究科は、国際連携専攻において連携して教育研究を実施する外国の大学院(以下「連携外国大学院」という。)が開設する授業科目を、当該研究科の教育課程の一部とみなして、当該連携外国大学院と連携した教育課程(通信教育に係るものを除く。)(以下「国際連携教育課程」という。)を編成することができる。

(専攻)

第5条 研究科にそれぞれ次の専攻を置く。

(略)

共同獣医学研究科

獣医学専攻

2 (略)

(国際連携専攻)

第6条 研究科は、教育上の目的を達成するために必要があると認められる場合には、外国の大学院と連携して教育研究を実施する専攻(以下「国際連携専攻」という。)を置くことができる。

(鳥取大学大学院連合農学研究科の教育研究の実施)

第7条 (略)

### 第2章 教員組織

(教員組織)

第8条 (略)

### 第3章 運営組織

(研究科長)

第9条 研究科に、研究科長を置く。

2 人間社会科学研究科及び教育学研究科の研究科長は、当該研究科の教育研究を担当する教授のうちから、別に定めるところにより選考する。

3 医学系研究科及び共同獣医学研究科の研究科長は、基礎となる学部の長をもって充てる。

4 (略)

5 研究科長は、研究科に関する事項を掌理する。

(副研究科長)

第10条 人間社会科学研究所、教育学研究所、創成科学研究所、東アジア研究科、技術経営研究科及び共同獣医学研究所に、それぞれ副研究科長を置く。  
2 副研究科長(創成科学研究所の副研究科長を除く。)は、当該研究科の教授のうちから、別に定めるところにより選考する。

3 (略)

4 副研究科長は、研究科長を補佐する。  
(教授会)

第11条 研究科に、学位論文の審査、試験及び学事管理その他研究科の教育研究に関する重要事項を審議するため、教授会を置く。

2 教授会は、教授会に属する職員のうちの一部の者をもって構成される代議員会、専門委員会等(以下「代議員会等」という。)を置くことができる。

3 教授会は、代議員会等の議決をもって、教授会の議決とすることができる。

4 前2項に定めるもののほか、教授会に關し必要な事項は、別に定める。

#### 第4章 標準修業年限、学年、学期、在学期間及び休業日

(標準修業年限)

第12条 (略)

4 共同獣医学研究科の博士課程の標準修業年限は、4年とする。

5 (略)

6 学生が、職業を有している等の事情により、前5項に定める標準修業年限を超えて一定の期間にわたり計画的に教育課程を履修し修了する学生(以下「長期履修学生」という。)となることを希望する旨を申し出たときは、別に定めるところにより、その計画的な履修を認めることができる。

(学年、学期、在学期間及び休業日)

第13条 学年、学期、在学期間及び休業日については、本学学則第26条から第29条まで(第28条第2項を除く。)の規定を準用する。この場合において、本学学則第28条第1項中「修業年限」とあるのは「標準修業年限」と、本学学則第29条第1項中「日曜日及び土曜日」とあるのは、「日曜日及び土曜日(土曜日にあっては、創成科学研究科博士後期課程及び東アジア研究科を除く。)」と読み替えるものとする。

#### 第5章 授業科目、単位及び履修方法等

(教育方法)

第13条の2 修士課程及び博士課程の教育は、授業科目の授業及び学位論文の作成等に対する指導(以下「研究指導」という。)によって行うものとする。

2 (略)

(授業科目及び単位)

第14条 研究科における授業科目及び単位については、研究科において定める。

(授業の方法)

第14条の2 授業の方法については、本学学則第31条の4の規定を準用する。

(単位の授与)

第15条 授業科目を履修した者に対しては、試験又は研究報告により単位を与える。  
(成績の評価)

第15条の2 授業科目の成績評価は、秀、優、良、可及び不可の評語をもって表し、秀、優、良及び可を合格とする。ただし、前段の評語で表し難い授業科目の成績評価は、合格及び不合格の評語を用いることができる。

(成績評価基準等の明示等)

第15条の3 研究科は、学生に対して、授業及び研究指導の方法及び内容及び内容並びに1年間 の授業及び研究指導の計画をあらかじめ明示するものとする。ただし、教育学研究科及び技術経営研究科にあっては、研究指導に係るものを除く。

2 研究科は、学修の成果及び学位論文に係る評価並びに修了の認定に当たっては、客観性及び厳格性を確保するため、学生に対してその基準をあらかじめ明示するとともに、当該基準にしたがって適切に行うものとする。ただし、教育学研究科及び技術経営研究科にあっては、学位論文に係る評価を除く。

(単位の計算方法)

第16条 単位の計算方法については、本学学則第38条の規定を準用する。

(履修方法)

第17条 学生は、在学期間に、専攻において定められた授業科目を履修し、所定の単位を修得しなければならない。

2 共同獣医学研究科の学生が、鹿児島大学における共同教育課程に係る授業科目の履修により修得した単位及び鹿児島大学において受けた共同教育課程に係る研究指導は、それぞれ本学における共同教育課程に係る授業科目の履修により修得したものと又は研究指導を受けたものとみなす。

3 (略)

4 教育課程及び履修方法の細部については、研究科において定める。

(履修科目の登録の上限)

第17条の2 (略)

(他の大学院又は外国の大学院における授業科目の履修)

第18条 教育上有益と認めるときは、他の大学院又は外国の大学院との協議に基づき、学生が当該大学院の授業科目を履修することを認めることができる。

2 前項の規定は、学生が、外国の大学院が行う通信教育における授業科目を我が国において履修する場合、外国の大学院の教育課程を有するものとして当該外国の学校教育制度において位置付けられた教育施設であって、文部科学大臣が別に指定するものもの当該教育課程における授業科目を我が国において履修する場合及び学校教育法施行規則(昭和22年文部省令第11号)第156条第4号に規定する国際連合大学(以下「国際連合大学」という。)の教育課程における授業科目を履修する場合について準用する。

3 前2項の規定により修得した単位は、15単位(教育学研究科及び技術経営研究科にあっては、所定の修了要件単位数の2分の1を超えない範囲の単位)を限度として、課程修了の要件となる単位として認めることができる。

(他の大学院が編成する特別の課程の履修)

第 18 条の 2 教育上有益と認めるときは、他の大学院との協議に基づき、学生が、学校教育法(昭和 22 年法律第 26 号)第 105 条の規定により他の大学院が編成する特別の課程(履修資格を有する者が、同法第 102 条第 1 項の規定により大学院に入学することとができる者であるものに限る。)を履修することを認め、本大学院における授業科目の履修とみなし、研究科の定めるところにより単位を与えることができる。

2 前項の規定により修得した単位は、前条第 1 項(第 2 項において準用する場合を含む。)の規定により本大学院において修得したものとみなす単位数と合わせて、15 単位(教育学研究科及び技術経営研究科においては、所定の修了要件単位数の 2 分の 1 を超えない範囲の単位)を限度として、課程修了の要件となる単位として認めることができる。

(研究指導)

第 19 条 研究科(教育学研究科及び技術経営研究科を除く。)は、教育上有益と認めるときは、他の大学院又は研究所等(外国の大学院又は研究所等を含む。)との協議に基づき、学生が当該大学院又は研究所等において必要な研究指導を受けることを認めることができる。ただし、博士前期課程及び修士課程の学生について認める場合には、当該研究指導を受ける期間は、1 年を超えないものとする。

(教育方法の特例)

第 20 条 人間社会科学研究科、教育学研究科、医学系研究科、創成科学研究科、東アジア研究科、技術経営研究科及び共同獣医学研究科においては、教育上特別の必要があると認められる場合には、夜間その他特定の時間又は時期において授業を行う等の適当な方法により教育を行うことができる。

2 人間社会科学研究科、医学系研究科、創成科学研究科、東アジア研究科及び共同獣医学研究科においては、教育上特別の必要があると認められる場合には、夜間その他特定の時間又は時期において研究指導を行う等の適当な方法により教育を行うことができる。

(入学前の既修得単位の認定)

第 21 条 入学前の既修得単位の認定については、本学学則第 34 条第 1 項(同条第 2 項において準用する場合を含む。)及び第 4 項の規定を準用する。この場合において、本学学則第 34 条第 1 項中「特別の課程を履修した者」とあるのは「特別の課程(履修資格を有する者が、学校教育法第 102 条第 1 項の規定により大学院に入学することができる者であるものに限る。)を履修した者」と読み替えるものとする。

2 前項の規定により、本大学院に入学した後の本大学院における授業科目の履修により修得したものとみなし、又は与えることができる単位数は、15 単位を超えないものとし、第 18 条第 1 項(同条第 2 項において準用する場合を含む。)及び第 18 条の 2 第 1 項の規定により修得したものとみなす単位数と合わせて、20 単位を超えないものとする。

3 前項の規定にかかわらず、教育学研究科及び技術経営研究科においては、第 1 項の規定により、本大学院に入学した後の本大学院における授業科目の履修により修得したものとみなし、又は与えることができる単位数は、第 18 条第 1 項(同条第 2 項に

おいて準用する場合を含む。)及び第 18 条の 2 第 1 項の規定により修得したものとみなす単位数と合わせて、所定の修了要件単位数の 2 分の 1 を超えないものとする。

**第 6 章 課程修了の要件及び学位**

(課程修了の要件)

第 22 条 医学系研究科の博士課程(医学博士課程に限る。)及び共同獣医学研究科の博士課程の修了の要件は、大学院に 4 年以上在学し、所定の単位を修得し、かつ、必要な研究指導を受けた上、学位論文の審査及び最終試験に合格することとする。ただし、在学期間に関しては、当該研究科長が教授会の意見を聴いて、優れた研究業績を上げたと認めた場合は、3 年以上在学すれば足りるものとする。

(略)

(学位論文及び最終試験)

第 23 条 最終試験は、学位論文(博士前期課程及び修士課程にあっては学位論文又は特定の課題についての研究の成果)を中心としてこれに関連ある授業科目について行うものとする。

2 学位論文(博士前期課程及び修士課程にあっては学位論文又は特定の課題についての研究の成果)の審査及び最終試験の合格、不合格は、当該教授会の意見を聴いて、当該研究科長が決定する。

3 審査の方法は、研究科において定める。

(学位の授与)

第 24 条 本大学院の課程(専門職学位課程を除く。)を修了した者には、博士又は修士の学位を授与する。

2 前項の学位に付記する専攻分野の名称は、次のとおりとする。

学位	研究科名	専攻分野の名称
博士	医学系研究科	
	医学博士課程	医学
	博士後期課程	保健学
	創成科学研究科	
	博士後期課程	理学、工学、医工学、生命科学又は学術
	東アジア研究科	学術
	共同獣医学研究科	獣医学

(略)

5 学位に関する事項は、別に定める。

**第 7 章 学生定員**

(学生定員)

第25条 学生定員は、別表第1のとおりとする。

## 第8章 入学、転入学、再入学、進学、退学、休学、復学、転学、退学、転学、退学、進学、退学、転学、退学、転学、退学

(入学の時期)

第26条 入学の時期は、学年の始めとする。ただし、学年の途中においても、学期の区分に従い、学生を入学させることができる。

(入学資格)

第27条

(略)

3 共同獣医学研究科の博士課程に入学することのできる者は、次の各号のいずれかに該当する者とする。

- (1) 大学における修業年限6年の獣医学若しくは薬学を履修する課程を卒業した者
- (2) 大学における医学又は歯学を履修する課程を卒業した者
- (3) 外国において、学校教育における18年の課程を修了した者
- (4) 外国の学校が行う通信教育における授業科目を我が国において履修することにより当該外国の学校教育における18年の課程を修了した者
- (5) 我が国において、外国の大学の課程(その修了者が当該外国の学校教育における18年の課程を修了したとされるものに限る。)を有するものとして当該外国の学校教育制度において位置付けられた教育施設であって、文部科学大臣が別に指定するもの当該課程を修了した者
- (6) 外国の大学その他の外国の学校(その教育研究活動等の総合的な状況について、当該外国の政府又は関係機関の認証を受けた者による評価を受けたもの又はこれに準ずるものとして文部科学大臣が別に指定するものに限る。)において、修業年限が5年以上である課程を修了すること(当該外国の学校が行う通信教育における授業科目を我が国において履修することにより当該課程を修了すること及び当該外国の学校教育制度において位置付けられた教育施設であって前号の指定を受けたものにおいて課程を修了することを含む。)により、学士の学位に相当する学位を授与された者
- (7) 文部科学大臣の指定した者
- (8) 学校教育法第102条第2項の規定により他の大学院に入学した者であって、共同獣医学研究科において、大学院における教育を受けるにふさわしい学力があると認められたもの
- (9) 共同獣医学研究科において、個別の入学資格審査により、大学における修業年限6年の獣医学若しくは薬学、医学又は歯学を履修する課程を卒業した者と同等以上の学力があると認められた者で、24歳に達したものと
- 4 前項の規定にかかわらず、次の各号のいずれかに該当する者であって、共同獣医学研究科の定める単位を優秀な成績で修得したと認めるものは、共同獣医学研究科の博士課程に入学することができる。
- (1) 大学における修業年限6年の獣医学若しくは薬学を履修する課程に4年以上在学した者
- (2) 大学における医学又は歯学を履修する課程に4年以上在学した者

(3) 外国において学校教育における16年の課程を修了した者

(4) 外国の学校が行う通信教育における授業科目を我が国において履修することにより当該外国の学校教育における16年の課程を修了した者

(5) 我が国において、外国の大学の課程(その修了者が当該外国の学校教育における16年の課程を修了したとされるものに限る。)を有するものとして当該外国の学校教育制度において位置付けられた教育施設であって、文部科学大臣が別に指定するもの当該課程を修了した者

5 (略)

第28条 (略)

(入学者の選考)

第29条 入学者の選考については、本学学則第43条の規定を準用する。

(入学の手続)

第30条 前条の選考の結果に基づき合格の通知を受けた者は、所定の期日までに、宣誓書その他所定の書類を提出するとともに、所定の入学料を納めなければならない。

(入学の許可)

第31条 学長は、前条の入学手続を完了した者に入学を許可する。

(転入学及び再入学)

第32条 他の大学院からの転入学(外国の大学院からの転入学及び我が国において、外国の大学院の課程を有するものとして当該外国の学校教育制度において位置付けられた教育施設であって、文部科学大臣が別に指定するもの)又は国際連合大学の課程に在学した者が教育法第102条第1項に規定する者に限る。)又は本大学院を第36条の規定により準用される本学学則第49条の規定により退学した者若しくは第44条の規定により準用される本学学則第64条第1号の規定により除籍された者の再入学については、学長が当該教授会の意見を聴いて、許可することができる。

2 転入学又は再入学を許可された者の既修得単位の認定及び在学すべき期間の決定は、当該教授会の意見を聴いて、当該研究科長が決定する。

(進学)

第33条 (略)

(休学)

第34条 休学期間は、通算して、医学系研究科の博士課程(医学博士課程に限る。)及び共同獣医学研究科の博士課程にあつては4年、博士後期課程及び後期3年博士課程にあつては3年、博士前期課程、修士課程及び専門職学位課程にあつては2年を超えることができない。

2 休学及び休学期間の算入の取扱いに関しては、本学学則第52条及び第54条の規定を準用する。

(復学)

第35条 復学に関しては、本学学則第55条の規定を準用する。

(退学及び転学)

第 36 条 退学及び転学の手続並びに許可については、本学学則第 49 条及び第 50 条の規定を準用する。

(留学)

第 37 条 外国の大学院又はこれに相当する高等教育機関で学修することを志願する学生は、学長の許可を得て留学することができる。

2 前項の許可を得て留学した期間は、第 12 条に定める標準修業年限に算入することができる。

## 第 9 章 教育職員の免許状授与の所要資格の取得

(教育職員の免許)

第 38 条 (略)

## 第 10 章 研究生、科目等履修生、特別聴講学生及び特別研究学生

(研究生及び科目等履修生)

第 39 条 本大学院において、特定研究又は 1 若しくは複数の授業科目の履修を希望する本大学院の学生以外の者であつて、これを適当と認めた場合は、研究生又は科目等履修生として入学を許可することができる。

2 前項の研究生及び科目等履修生に関する事項は、別に定める。

(特別聴講学生)

第 40 条 他の大学院又は外国の大学院の学生で、本大学院において授業科目の履修を志願する者があるときは、当該大学院との協議に基づき、特別聴講学生として入学を許可することができる。

(特別研究学生)

第 41 条 他の大学院又は外国の大学院の学生で、本大学院において研究指導を受けることを志願する者があるときは、当該大学院との協議に基づき、特別研究学生として入学を許可することができる。

## 第 11 章 授業料、入学科及び検定料

(授業料、入学科及び検定料)

第 42 条 授業料、検定料及び入学科の額、徴収方法その他必要な事項は、別に定める。

## 第 12 章 賞罰

(賞罰)

第 43 条 学生の賞罰については、本学学則第 62 条及び第 63 条の規定を準用する。

## 第 13 章 除籍

(除籍)

第 44 条 学生の除籍については、本学学則第 64 条の規定を準用する。

## 第 14 章 雑則

(本学学則の準用)

第 45 条 この学則に定めるもののほか、学生に関し必要な事項は、本学学則を準用する。  
(読替)

第 46 条 本学学則をこの学則に準用する場合は、「大学」、「大学又は短期大学」又は「短期大学又は高等専門学校専攻科」とあるのは「大学院」と、「学部等」とあるのは「研究科」と、「学部等の長」とあるのは「研究科長」と読み替えるものとする。

(国際連携専攻の特例)

第 47 条 山口大学・カセサート大学国際連携農学生命科学専攻において、カセサート大学との協議により、この学則と異なる取扱いをする場合は、カセサート大学と締結する協定書等において別に定めるものとする

## 附 則

この学則は、令和 8 年 4 月 1 日から施行する。

## 山口大学研究生規則

(趣旨)

第1条 この規則は、国立大学法人山口大学学則(平成16年規則第1号。以下「本学学則」という。)第58条第2項及び山口大学大学院学則(昭和42年規則第26号)第39条第2項の規定に基づき、山口大学(以下「本学」という。)の各学部、学環及び大学院の各研究科(以下「学部等」という。)における研究生に關し必要な事項を定める。  
〔国立大学法人山口大学学則(平成16年規則第1号。以下「本学学則」という。)第58条第2項〕〔山口大学大学院学則(昭和42年規則第26号)第39条第2項〕

(入学資格)

第2条 学部及び学環に研究生として入学することのできる者は、次の各号のいずれかに該当する者とする。

- (1) 学士の学位を有し、研究能力のある者
- (2) 前号に準ずる研究能力及び学力があると認められた者

2 研究科に研究生として入学することのできる者は、次の各号のいずれかに該当する者とする。

- (1) 博士課程における特定研究を希望する者にあつては博士の学位を、博士前期課程、修士課程又は専門職学位課程における特定研究を希望する者にあつては修士の学位(専門職学位を含む。)を有する者
- (2) 前号に準ずる研究能力及び学力があると教授会が認めた者  
(入学志願の手続)

第3条 学部等に研究生として入学を志願する者は、原則として入学する時期の3週間前(医学部医学科及び医学系研究科医学専攻にあつては4週間前)までに、次の書類に検定料を添えて、学長に出席しなければならぬ。

- (1) 願書(別紙様式)
- (2) 履歴書
- (3) 資格を証明し得る証明書(最終学校の卒業(修了)証明書、成績証明書及び資格免許書の写)
- (4) その他学部等において必要と認める書類  
(入学の許可)

第4条 入学志願者に対しては、審査の上、学長が入学を許可する。

(入学の時期)

第5条 研究生の入学の時期は、学年又は学期の始め(医学部医学科及び医学系研究科医学専攻にあつては毎月1日)とする。ただし、特別な事情があるときはこの限りではない。

(研究の期間)

第6条 研究生の研究の期間は、1年以内(医学部医学科及び医学系研究科医学専攻にあつては2年以内)とする。ただし、更に研究の継続を希望する者は、延期を願ひ出る

ことができる。

2 前項の研究の期間の延期は、審査の上、学長が許可する。  
(指導大学教育職員)

第7条 当該学部等の長は、研究生に対する指導大学教育職員を定めなければならない。

(授業料、検定料及び入学料)

第8条 授業料、検定料及び入学料については、国立大学法人山口大学における授業料、検定料及び入学料に關する規則(平成16年規則第102号)の定めるところによる。  
〔国立大学法人山口大学における授業料、検定料及び入学料に關する規則(平成16年規則第102号)〕

(準用)

第9条 本学の学生に關する諸規則は、研究生に準用する。

(雜則)

第10条 この規則に定めるもののほか、各学部等において、研究生の入学に關し必要な事項は、別に定めることができる。

附 則(平成7年3月31日規則第41号)

この規則は、令和7年4月1日から施行する。

別紙様式（第3条関係）

## 山口大学研究生入学願

年 月 日

山口大学長

殿

現住所  
氏 名

年 月 日生

山口大学研究生として下記のとおり研究したいので、御許可くださるようお願いいたします。

記

希望する学部又は大学院の研究科名

研究期間

研究題目

## 山口大学学生交流規則

### 第1章 総則

#### (趣旨)

第1条 この規則は、国立大学法人山口大学学則(平成16年規則第1号。以下「本学学則」という。)及び山口大学大学院学則(昭和42年規則第26号。以下「大学院学則」という。)に基づき他の大学(短期大学、高等専門学校、大学院及び外国の大学等を含む。以下同じ。)における授業科目の履修、大学以外の教育施設等における学修、特別聴講学生及び特別研究学生の取扱いに關し必要な事項を定める。

#### (定義)

第2条 この規則において「学生交流」とは、山口大学(以下「本学」という。)が教育上有益と認め、他の大学又は大学以外の教育施設等で学修させる学生の派遣(以下「派遣学生」という。)及び特別聴講学生又は特別研究学生の受入れをいう。

2 この規則において「大学間協議」とは、学生交流を行うに当たって、あらかじめ本学と他の大学又は大学以外の教育施設等との間で、履修できる授業科目の範囲又は研究課題、対象となる学生数、単位の認定方法又は研究指導の方法、授業料等の費用の取扱い方法、その他必要とされる具体的な措置等に関する行方大学間交流協定、学部間交流協定及びこれらに準ずるもの(以下「大学間交流協定等」という。)に基づく協議をいう。

### 第2章 派遣学生

#### (取扱いの要件)

第3条 派遣学生の取扱いは、原則として大学間協議が成立したものについて行う。

2 前項の大学間協議は、教授会又は関係委員会の意見を聴いて、学長、教育学生を担当する副学長又は当該学部、学環若しくは研究科の長が行う。

#### (履修期間)

第4条 派遣学生の履修期間は、1年以内とする。

2 前項の規定にかかわらず、必要があると認められるときは、更に1年以内の期間その延長を許可することができる。ただし、履修期間は、通算して2年を超えることができない。

(修業年限及び在学期間への参入)

第5条 前条に規定する履修期間は、本学の修業年限及び在学期間に算入する。

#### (出願手続)

第6条 派遣学生を志願する者は、所定の願書により、所属の学部長、学環長又は研究科長(以下「学部等の長」という。)を経て、学長に願出なければならぬ。

#### (派遣の許可)

第7条 派遣学生の願出があったときは、教授会の意見を聴いて、学長が派遣を許可する。

#### (履修報告書等の提出)

第8条 派遣学生は、履修期間が終了したときは、直ちに(外国の大学に留学した学生については、帰国の日から1か月以内)所属の学部等の長を経て、学長に本学所定の履修報告書又は研究報告書及び当該大学等の交付する成績証明書又は研究指

導報告書を提出しなければならない。

#### (単位等の認定)

第9条 派遣学生が他の大学等において修得した単位は、本学学則又は大学院学則に定めるところにより学部及び学環にあっては60単位、大学院にあっては10単位を限度として、本学において修得したものとみなすことができる。

2 派遣学生が他の大学等で受けた研究指導は、本学大学院における課程修了に必要な研究指導の一部として認定することができる。

3 前2項の単位等の認定は、当該大学等の交付する成績証明書又は研究指導報告書により教授会の意見を聴いて、学部等の長が行う。

#### (派遣の取消)

第10条 学長は、派遣学生が履修等の実が上がらないと認められるとき、本学又は受入れ大学等の規則等に違反したとき、又は授業料等の納付の義務を怠ったときは、当該大学等の長と協議の上、派遣の許可を取り消すことがある。

### 第3章 特別聴講学生

#### (取扱いの要件等の準用)

第11条 第3条、第4条及び第10条の規定は、特別聴講学生に準用する。この場合において、第3条、第4条及び第10条中「派遣学生」とあるのは「特別聴講学生」と、第10条中「派遣」とあるのは「受入れ」と、第10条中「受入れ大学等」及び「当該大学等」とあるのは「派遣大学等」と読み替えるものとする。

#### (履修科目の範囲)

第12条 特別聴講学生が履修することができる授業科目の範囲は、大学間協議の定めるところによる。

#### (出願手続)

第13条 特別聴講学生を志願する者は、次の各号に掲げる書類を、履修を希望する学期の始まる6か月前(ただし、大学間協議において定めのある場合は、その期日までに、所属する大学等の長を経て、学長に提出しなければならない)。

(1) 本学所定の特別聴講学生願

(2) その他学長が必要と認める書類

2 外国の大学等の学生の場合は、前項各号に掲げるもののほか、次の各号に掲げる書類を提出しなければならない。

(1) 留学計画書

(2) 在学証明書及び成績証明書

(3) 所属大学等の長又は学部長等の推薦書

#### (受入れの許可及び通知)

第14条 特別聴講学生の願出があったときは、審査の上、学長が受入れを許可する。

2 学長は、特別聴講学生の受入れを許可したときは、当該大学等の長を経て、本人にその旨を通知するものとする。

#### (成績証明書の交付)

第15条 特別聴講学生が所定の授業科目の履修を終了したときは、当該学部等の長は、特別聴講学生に成績証明書を交付するものとする。

- (授業料, 検定料及び入学料)  
第16条 授業料, 検定料及び入学料については, 国立大学法人山口大学における授業料, 検定料及び入学料に関する規則(平成16年規則第102号)の定めるところによる。  
(その他の費用)  
第17条 特別聴講学生の受験及び実習に要する費用は, 必要に応じ本人の負担とする。  
第4章 特別研究学生  
(取扱いの要件等の準用)  
第18条 第3条, 第4条及び第10条の規定は, 特別研究学生に準用する。この場合において, 第3条, 第4条及び第10条中「派遣学生」とあるのは「特別研究学生」と, 第10条中「派遣」とあるのは「受入れ」と, 第10条中「受入れ大学等」及び「当該大学等」とあるのは「派遣大学等」と読み替えるものとする。  
(研究指導の範囲)  
第19条 特別研究学生の研究指導の範囲は, 大学間協議の定めるところによる。  
(出願手続等の準用)  
第20条 第13条, 第14条, 第16条及び第17条の規定は, 特別研究学生に準用する。この場合において, 第13条, 第14条, 第16条及び第17条中「特別聴講学生」とあるのは「特別研究学生」と, 第13条中「特別聴講学生願」とあるのは「特別研究学生願」と読み替えるものとする。  
(研究指導状況報告書の交付)  
第21条 特別研究学生の研究指導が終了したときは, 当該研究科長は, 特別研究学生に研究指導状況報告書を交付するものとする。  
第5章 雑則  
(細則)  
第22条 この規則に定めるもののほか, この規則の実施に関し必要な事項は, 学部長の長が別に定める。

附 則(平成7年3月31日規則第41号)

- 1 この規則は, 平成7年4月1日から施行する。

# 教 員 名 簿

## 山口大学 Ymaguchi University

### 研究科長 Dean

Professor かのう きよし  
教授 加納 聖 KANO Kiyoshi 083-933-5883 kanokiyo@yamaguchi-u.ac.jp

### 副研究科長 Vice-Dean

Professor おお はま たかし  
教授 大濱 剛 OHAMA Takashi 083-933-5906 t.ohama@yamaguchi-u.ac.jp

### 主指導教員一覧 Lists of Main Supervisor

Professor くさ か べ たけし  
教授 日下部 健 KUSAKABE Takeshi 083-933-5882 kusakabe@yamaguchi-u.ac.jp

// はや さか だい すけ  
早坂 大輔 HAYASAKA Daisuke 083-933-5887 dhaya@yamaguchi-u.ac.jp

// たか の あい  
高野 愛 TAKANO Ai 083-933-5855 a-takano@yamaguchi-u.ac.jp

// わた らい まさ ひさ  
度会 雅久 WATARAI Masahisa 083-933-5831 watarai@yamaguchi-u.ac.jp

// さ とう ひろし  
佐藤 宏 SATO Hiroshi 083-933-5902 sato7dp4@yamaguchi-u.ac.jp

// にし がき かず お  
西垣 一男 NISHIGAKI Kazuo 083-933-5829 kaz@yamaguchi-u.ac.jp

// し みず たかし  
清水 隆 SHIMIZU Takashi 083-933-5895 shimizut@yamaguchi-u.ac.jp

// たに けん じ  
谷 健二 TANI Kenji 083-933-5908 ktani@yamaguchi-u.ac.jp

// なか いち むね かず  
中市 統三 NAKAICHI Munekazu 083-933-5898 nakaichi@yamaguchi-u.ac.jp

// みず の たく や  
水野 拓也 MIZUNO Takuya 083-933-5894 mizutaku@yamaguchi-u.ac.jp

// たか ぎ みつ ひろ  
高木 光博 TAKAGI Mitsuhiro 083-933-5904 mtakagi@yamaguchi-u.ac.jp

// かど かわ ひろ や  
角川 博哉 KADOKAWA Hiroya 083-933-5825 hiroya@yamaguchi-u.ac.jp

// さ さ き なお き  
佐々木 直樹 SASAKI Naoki 083-933-5873 nsasaki@yamaguchi-u.ac.jp

// いた もと かず ひと  
板本 和仁 ITAMOTO Kazuhito 083-933-5929 kaz2356@yamaguchi-u.ac.jp

Associate Professor おか もと し き  
准教授 岡本 士毅 OKAMOTO Shiki 083-933-5909 shiki0@yamaguchi-u.ac.jp

// しも だ ひろし  
下田 宙 SHIMODA Hiroshi 083-933-5888 hshimoda@yamaguchi-u.ac.jp

// さくら い まさし  
櫻井 優 SAKURAI Masashi 083-933-5891 sakurai@yamaguchi-u.ac.jp

// しぶ たに しゅう さく  
渋谷 周作 SHIBUTANI Shusaku 083-933-5900 shushibu@yamaguchi-u.ac.jp

// わた なべ けん た  
渡邊 健太 WATANABE Kenta 083-933-5821 kwata@yamaguchi-u.ac.jp

// やなぎ だ てつ や  
柳田 哲矢 YANAGIDA Tetsuya 083-933-5914 yanagi-t@yamaguchi-u.ac.jp

// い が せ まさ や  
伊賀瀬 雅也 IGASE Masaya 083-933-5897 m.igase@yamaguchi-u.ac.jp

// たに ぐち まさ やす  
谷口 雅康 TANIGUCHI Masayasu 083-933-5911 masa0810@yamaguchi-u.ac.jp

### (連携大学院) 日本中央競馬会 (Cooperative graduate school) Japan Racing Association

に わ ひで かず  
丹羽 秀和 NIWA Hidekazu 0146-28-2084 niwa@equinst.go.jp

### (連携大学院) 国立感染症研究所 (Cooperative graduate school) National Institute of Infectious Diseases

まえ だ けん  
前田 健 MAEDA Ken 03-5285-1111 kmaeda@nih.go.jp

## 鹿児島大学 Kagoshima University

### 研究科長 Dean

Professor えん どう やす ゆき  
教授 遠藤泰之 ENDO Yasuyuki 099-285-8729 k5155981@kadai

### 副研究科長 Vice-Dean

Professor しら いし みつ や  
教授 白石光也 SHIRAIISHI Mitsuya 099-285-8717 shira-m@vet

教授 おお つか あきら  
大塚彰 OTSUKA Akira (畜産系担当教員)

### 主指導教員一覧 Lists of Main Supervisor

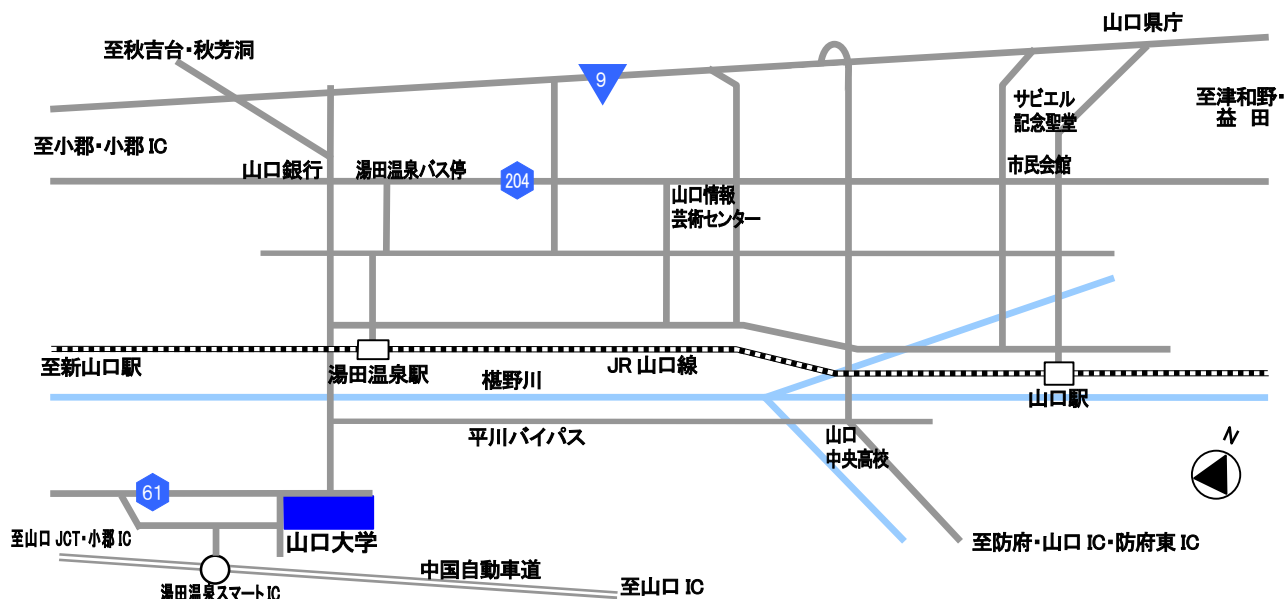
Professor	ふじ た あき かず	FUJITA Akikazu	099-285-8714	afujita@vet
教授	藤田秋一			
//	あさ の あつし	ASANO Atsushi	099-285-3608	atasano@vet
	浅野淳			
//	み よし のり あき	MIYOSHI Noriaki	099-285-8721	miyoshi@vet
	三好宣彰			
//	ちゅう ま たけ ひさ	CHUMA Takehisa	099-285-8734	chuma@vet
	中馬猛久			
//	やま と おさむ	YAMATO Osamu	099-285-3560	osam@vet
	大和修			
//	ほ ぼ せい じ	HOBO Seiji	099-285-3538	k2088185@kadai
	帆保誠二			
//	や ぶき あきら	YABUKI Akira	099-285-3561	yabu@vet
	矢吹映			
//	ふじ き まこと	FUJIKI Makoto	099-285-8732	makotofjk@vet
	藤木誠			
//	み うら なお き	MIURA Naoki	099-285-3527	k9236024@kadai
	三浦直樹			
//	あり むら たく ろう	ARIMURA Takuro	099-285-8730	arimura@vet
	有村卓朗			
//	う の やす ひろ	UNO Yasuhiro	099-285-8715	unoxx001@vet
	宇野泰広			
//	お ざわ まこと	OZAWA Makoto	099-285-3651	mozawa@vet
	小澤真			
Associate Professor	お び たけ し	OBI Takeshi	099-285-8725	k7307140@kadai
准教授	小尾岳士			
//	まつ お とも ひで	MATSUO Tomohide	099-285-3505	thmatsuo@vet
	松尾智英			
//	ふじもと よしかず	FUJIMOTO Yoshikazu	099-285-8724	k7639981@kadai
	藤本佳万			
//	まつもと ゆうすけ	MATSUMOTO Yusuke	099-285-3611	ymatsu@vet
	松本祐介			
//	おとまる こうのすけ	OTOMARU Konosuke	099-285-3563	otomaru@vet
	乙丸孝之介			
//	ひ ふ み たつ ろう	HIFUMI Tatsuro	099-285-8668	k3682515@kadai
	一二三達郎			

■E-mailには下記を後ろにつないでください(いずれも、半角ピリオド(.)からjp までです)

@vet の場合 .kagoshima-u.ac.jp

@kadai の場合 .jp

## 構成大学の所在地及び位置図・連携大学院の所在地

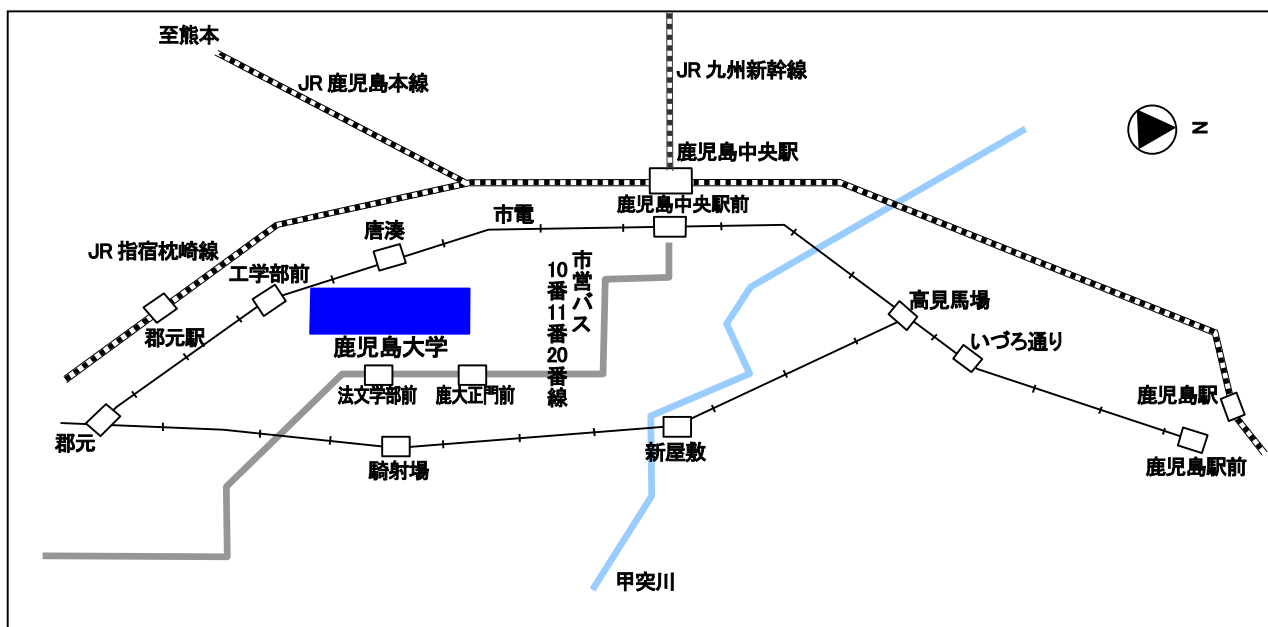


### 山口大学大学院共同獣医学研究科

〒753-8515 山口市吉田 1677-1

Joint Graduate School of Veterinary Medicine, Yamaguchi University

1677-1 Yoshida, Yamaguchi 753-8515, Japan



### 鹿児島大学大学院共同獣医学研究科

TEL (099) 285-8531

〒890-0065 鹿児島市郡元 1 丁目 21-24

Joint Graduate School of Veterinary Medicine, Kagoshima University

1-21-24 Korimoto, Kagoshima 890-0065, Japan

## 連携大学院

### 国立研究開発法人 農業・食品産業技術総合研究機構

National Agriculture and Food Research Organization

#### 動物衛生研究部門

〒305-0856 茨城県つくば市観音台 3 丁目 1-5

National Institute of Animal Health, NARO

3-1-5 Kannondai Tsukuba, Ibaraki 305-0856, Japan TEL (029) 838-7713

#### 生物機能利用研究部門

〒305-8602 茨城県つくば市観音台 2 丁目 1-2

Institute of Agrobiological Sciences, NARO

2-1-2 Kannondai Tsukuba, Ibaraki 305-8602, Japan TEL (029) 838-7406

#### 日本中央競馬会

〒106-8401 東京都港区六本木 6-11-1 六本木ヒルズゲートタワー

Japan Racing Association

Roppongi Hills Gate Tower, 11-1 Roppongi 6-chome, Minatoku, Tokyo 106-8401, Japan TEL (03) 3591-5251

#### 国立感染症研究所

〒162-8640 東京都新宿区戸山 1-23-1

National Institute of Infectious Diseases

Toyama 1-23-1, Shinjuku-ku, Tokyo 162-8640, Japan TEL (03)5285-1111

## 山口大学大学院共同獣医学研究科

〒753-8515 山口市吉田 1677-1

Joint Graduate School of Veterinary Medicine, Yamaguchi University

1677-1 Yoshida, Yamaguchi 753-8515, Japan

	TEL	FAX	E-mail
大学院係	(083) 933-5937 (083) 933-5936	(083) 933-5938	ve106@yamaguchi-u.ac.jp

<https://www.yamaguchi-u.ac.jp/vet/laboratory/gsvm/>